

VERKSAMHETS
BERÄTTELSE
PEAK
INNOVATION 2012

Peak Innovation
TOURISM SPORTS OUTDOOR

PEAK INNOVATION

Peak Innovation är Jämtlandsregionens framtidssatsning inom turism, sport och friluftsliv och ska stimulera forskning och affärsutveckling inom dessa områden. Visionen är att regionen år 2020 ska vara en internationellt ledande miljö för forskning och affärsutveckling inom turism, sport och friluftsliv. Målsättningen är att skapa tillväxt i nya och befintliga företag, skapa fler kommersiellt intressanta forskningsresultat, attrahera investeringar samt förstärka regionens varumärken och konkurrenskraft.

Peak Innovation är ett partnerskap mellan näringsliv, universitet, offentlig sektor och idrottsrörelsen. Aktörerna är näringslivet genom Peak Business & Sports AB, Jämtland-Härjedalens Idrottsförbund, Mittuniversitetet, Östersunds-, Krokom- och Åre kommun, Jämtlands läns landsting samt Regionförbundet Jämtlands Län. Verksamheten Peak Innovation drivs av ett gemensamt bolag – Mid Sweden Science Park AB.

INNEHÅLL

1. Peak Innovation utvecklar regionen med "smart specialisering"	3
2. Introduktion	5
3. Organisation och arbetssätt	6
4. Kommunikation och information	9
5. Värdeskapande i nya och befintliga företag.....	10
6. Behovsmotiverad FoU	12
7. Initiativets påverkan på regional och nationell nivå.....	14
8. Nationell och internationell roll och ställning.....	16
9. Attraktivitet för ytterligare finansiering, personer och företag.....	19
10. Aktiviteter för eget lärande, uppföljning och utvärdering.....	20
11. Genus, jämställdhet och mångfald.....	21
12. Organisation Peak Innovation och Mid Sweden Science Park AB	22
13. Styrelse & Styrgrupp 2012	24
14. Intäkts- och kostnadsredovisning 2012	25
15. Årsredovisning Mid Sweden Science Park AB 2012.....	27

1. PEAK INNOVATION UTVECKLAR REGIONEN MED "SMART SPECIALISERING"

Jämtlandsregionen har ett nationellt uppdrag att leda framtidssatsningen Peak Innovation. Verksamhetsidén är att med "Smart Specialisering" göra regionen till världsledande, genom forskning och affärsutveckling, inom turism, sport och friluftsliv. Detta sker i utvecklandet av ett innovationssystem med ett brett partnerskap i samverkan med näringslivet, forskningen, idrotten och offentligheten.

"Jämfört med många andra klusterutvecklingsområden i världen där man arbetar i stuprör med lite kontakt mellan regional ledning, näringsliv och universitet har Jämtlandsregionen lyckats oerhört bra. Samarbetet är unikt i ett internationellt perspektiv. Jag tror inte ni i den här regionen inser vilka internationella möjligheter ni har."

Ifor Ffowcs-Williams, klusterexpert från Nya Zeeland

VERKSAMHETSÅRET 2012 har präglats av utveckling. Efter satsningens första tre år utvärderades verksamheten såväl internt som externt. Bl a så genomfördes en internationell utvärdering under 2011 där det samlade intrycket var mycket positivt. En stark rekommendation av denna utvärdering var att verksamheten framledes borde prioritera insatserna och fokusera på de verksamheter som har störst förutsättningar att lyckas, avseende internationalisering och kommersialisering. Allt enligt arbetsmetoden för "Smart Specialisering" som innebär att regional utveckling ska utgå från regionens styrkeområden, för att sedan prioritera och resurssamla kring dessa.

Verksamhetens målsättningar är att bidra och stimulera till:

- Tillväxt i nya och befintliga företag.
- Etablering av nya företag och verksamheter.
- Fler kommersiellt intressanta forskningsresultat.
- Att attrahera fler investeringar.
- Att förstärka regionens/nationens varumärke och konkurrenskraft.

För att nå dessa mål och följa de rekommendationer som utvärderingen gav så har en organisation utvecklats med följande tre verksamhetsområden:

- Sport och friluftsliv.
- Hälso- och träningsturism.
- Evenemang- och arenautveckling.

Inom dessa områden har det skapats delverksamheter i s.k. Cluster Action Teams (CATs)¹. Dessutom gjordes en prioritering av utvecklingsresurser till forskningsmiljön Nationellt Vintersportcentrum.

Initiativets forskningsverksamhet fortgick under året medan affärsutvecklingsverksamheten bemannades fullskaligt under våren 2012. Tillväxtverket/ERUF aviserade att man övervägde att dra tillbaka sitt beslut om finansiering av projektet "Profilområdet Peak Innovation". Ett beslut som sedermera överklagats till Förvaltningsrätten.

Glädjande var att VINNOVA under året beslöt att förstärka Peak Innovations verksamhet med en kompletteringsfinansiering på 5,5 MSEK vilket medfinansierades med samma belopp av Regionförbundet Jämtlands län. Totalt 11 MSEK för 2012 - 2014.

En delegation från Peak Innovation besökte nyckelpersoner i EU-kommissionen och kabinettet för regionalpolitiska frågor. Responsen blev mycket god och de konstaterade att Peak Innovation är ett exempel som EU bör lyfta fram för kunskapsöverföring och inspiration till andra europeiska regioner som står inför liknande utmaningar. Tidigare under året hade även Peak Innovation lyfts fram som ett projektexempel vid ett möte i Europaparlamentet.

Regionens förutsättningar är unika och omvärldens intresse för vad vi har att erbjuda inom turism, sport och friluftsliv ökar alltmer. Vi lever längre, vi är friskare och stora grupper av människor investerar allt mer tid och pengar på idrott, friluftsliv, hälsa och friskvård. Förutsättningarna för en ökad tillväxt i verksamheter som ligger i linje med, eller har kopplingar till turism, sport och friluftsliv, är därmed mycket goda.



¹ Cluster Action Teams – Arbetsgrupper inom olika områden i de tre verksamhetsområdena

ÖVRIGA VÄSENTLIGA HÄNDELSER UNDER ÅRET

- Verksamheten i Mid Sweden Science Park startade vid årsskiftet och den nye vd:n Magnus Burvall tillträdde i maj.
- Åre blev en av fem destinationer som finansieras av Tillväxtverket, med 12 MSEK under tre år, för att utveckla en hållbar internationell destination.
- Tillsammans med forskare och studenter från MIUN samt representanter från Midscand, bearbetades de världsledande företagen inom outdoor- och sportbranschen, på världens största outdoor- och sportmessa ISPO i München.
- Internet of Sports är ett strategiskt samarbete mellan NVC, Swedish ICT SICS, ett antal IT-företag och andra strategiska partners. Syftet är att utveckla intelligenta träningshjälpmedel samt nästa generations digitala idrottsarenor.
- Under året stärkts samarbetet mellan NVC Åre och företaget POC Sweden AB. Ett av resultaten från produktutvecklingsarbetet utmynnade i att en av dessa produkter belönades med det prestigefyllda priset ISPO Award 2013.
- Åre Kapitalmarknadsdagar 2012 genomfördes med över 500 deltagare med temat "Impact Investments".
- Under Guldgalan 2012 delades priset Peak Innovation Award ut till det unga företaget Marsblade AB, som utvecklar nästa generations inlines, skridskor och längdskidåkningsbindningar.
- De forskningsingenjörer som finansieras via Peak Innovation i forskningsmiljöerna har under året jobbat med ett 20-tal FoU-projekt.
- Två nya företagsdrivna tematiska nätverk etablerades under året, för de regionala outdoor-/sportföretagens produktutvecklare samt marknad-/infoansvariga. Här har även personer från det regionala innovationssystemet/akademien deltagit.

- Verksamheten i Destination Östersund AB tog fart under året och en VD, Anna Wersén, rekryterades.
- Jämtland House genomfördes för första gången i Stockholm där man visade upp hur regionen idag bidrar till Sveriges utveckling.
- Regionen har tillsammans med Västernorrland genomfört ett dialogmöte kring innovationsfrågor som resulterat i ett inspel till den Nationella Innovationsstrategin.

Det är med stor glädje vi noterar det kraftfulla engagemang som partnerskapet och dess aktörer visat under verksamhetsåret. Så genom regional samverkan ska vi nå vår vision 2020:

"Jämtlandsregionen är en internationellt ledande miljö för forskning och affärsutveckling inom turism, sport och friluftsliv."

Katarina Nyberg Finn
Ordf Mid Sweden Science Park

Magnus Burvall
VD Mid Sweden Science Park

Karin Mattson Weijber
Ordf Styrgruppen Peak Innovation

Lasse Lindqvist
Processledare Peak Innovation

2. INTRODUKTION

TURISM, SPORT OCH FRILUFTSLIV är internationellt starka tillväxtområden. Resande och turism är en av världens största industrier med mer än 260 miljoner arbetstillfällen världen över². För Sveriges del har turistnäringen fått en allt större betydelse med ett exportvärde³ som år 2012 uppgick till 106,5 miljarder kronor vilket är högre än exportvärdet för järn, stål och bilindustri tillsammans 94,7 miljarder.⁴

Enligt World Economics Forum som vartannat år utvärderar 139 länders konkurrenskraft, affärsklimat och bäst potential för utveckling av turism, ligger Sverige på en nionde plats⁵.

“Tourism competitiveness is an important economic indicator. It is a major element in economic stimulation packages. Tourism is among the largest employers in most countries and also a fast-lane vehicle into the workforce for young people and women. Encouraging travel boosts consumer and business confidence, it strengthens two-way trade and promotes export income.”⁶

Turism och besöksnäring är således på väg att bli Sveriges nya basnäring med cirka 167 900 anställda på helårsbasis och en omsättning på cirka 275,5 miljarder kronor per år⁶, som förväntas öka till 450 miljarder⁷ kronor till år 2020.

Forskning visar tydligt på ett fortsatt ökat intresset för friluftsliv och outdoor-produkter överlag. Forskningsrapporter i ämnet Ekonomiska värden i svenskt friluftsliv från Friluftsliv i förändring och professor Fredman, ETOUR vid Mittuniversitetet, visar att enbart i Sverige läggs totalt 96 miljarder kronor om året på friluftsliv, vilket motsvarar ett genomsnitt på cirka 12 000 kr/person. I samma rapport konstateras också att det finns utrymme för expansion, friluftsentusiasterna är beredda att lägga ytterligare 33 miljarder på sina intressen⁸.

Sedan tidigare är det känt i regionen om de starka effekter på tillväxt som internationella sportevenemang genererar. Exempel på detta är Alpina VM 2007 i Åre och Biathlon VM 2008 i Östersund.

Sverige är ett av de länder i världen som satsar mest offentliga resurser på forskning. Regeringen har den 11 oktober 2012 presenterat en nationell innovationsstrategi. Syftet med strategin är att bidra till ett innovationsklimat med bästa möjliga förutsättningar för innovation i Sverige med sikte på år 2020⁹.

Mot den bakgrunden blir Peak Innovations uppdrag tydligt – att öka regionens och nationens internationella konkurrenskraft genom att bli en av de internationellt ledande miljöerna för forskning och affärsutveckling inom turism, sport och friluftsliv. Jämtlandsregionens framtidsatsning Peak Innovation fokuserar på

områdena turism, sport och friluftsliv där turismen utgör den största näringen. Regionen har en lång tradition inom dessa områden, en position som ett etablerat turistlän med kända destinationer, en rad internationellt erkända outdoor-företag samt tre välrenommerade forskningsmiljöer inom ramen för Mittuniversitetet. Arbetsättet med att samverka mellan akademi, näringsliv, idrott och offentlighet ska resultera i exporterbara tjänster och produkter baserade på behovsmotiverad forskning och affärsutveckling.

Utvecklingsarbetet vid Mittuniversitetet ligger i linje med Regeringens uppmaning att fortsätta stärka den svenska forskningen. Mittuniversitetet fokuserar på fyra profilområden:

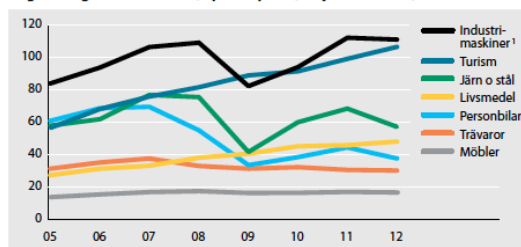
- Hälsa, idrott och sportteknologi.
- Industriell IT och digitala tjänster.
- Turism och upplevelser.
- Skogen som resurs.

Jämtland är det län i riket där besöksnäringen sannolikt har mest inverkan på den regionala ekonomin¹⁰, mycket tack vare den målmedvetna satsning på destinationsutveckling som gjorts. Enligt regionens branschorganisation för turism, Jämtland Härjedalen Turism så har antal årssysselsatta inom turismbranschen gått från 2 956 år 2002 till 4 618 år 2012 och den turistiska omsättningen i regionen har gått från 2 643 miljoner år till 4 074 miljoner under samma period¹¹.

Mätning av företagsklimat och tillväxt placerar Jämtland på tredje plats i landet enligt Företagarnas mätning Entreprenörsindex. Det är många som startar företag och entreprenörsandan är stark i regionen¹².

Därmed kan man konstatera att det finns goda förutsättningar för Jämtlandsregionen att etablera sig som ett nav i Europa för forskning och affärsutveckling inom turism, sport och friluftsliv.

Turismens exportvärde (utländska besökarens konsumtion i Sverige) i jämförelse med exportvärden för några viktiga varuområden (löpande priser, miljarder kronor)



¹ Kraftalstrande maskiner, för särskilda industrier och för metallbearbetning

Källa: Tillväxtverket/SCB

² World Tourism & Travel Council

³ Utländska besökarens konsumtion i Sverige

⁴ Tillväxtverket/SCB

⁵ The Travel & Tourism Competitiveness Report, World Economic Forum

⁶ Visit Sweden/Tillväxtverket

⁷ Svensk Turism AB/HUI

⁸ Friluftsliv i förändring

⁹ Regeringskansliet

¹⁰ Svensk Handel

¹¹ Jämtland Härjedalen Turism/Resurs TEM

¹² Entreprenörsindex, Företagarna

3. ORGANISATION OCH ARBETSSÄTT

”Turism, sport och friluftsliv är vår basindustri och dess utveckling stärker såväl Jämtlandsregionens som nationens tillväxt. Peak Innovations mobilisering och arbetet kring denna utveckling har varit avgörande. Jag ser kraften i det här initiativet som mycket positiv och viktigt för regionens framtid.”

Britt Boblin, Landsövding i Jämtlands län

DET BREDA PARTNERSKAPET som ansvarar för satsningen är ett samarbete med fyra parter i ett s.k. 4Helix®.

Parterna är; regionens näringsliv genom företagsplattformen Peak Business & Sports AB (PBS AB)¹², Mittuniversitetet, Jämtland-Härjedalens Idrottsförbund, kommunerna Östersund/Krokom/Åre och Regionförbundet Jämtlands län. Samhandling är ett nyckelbegrepp och partnerskapet har ett avtal som visar på initiativets intentioner och att man tillsammans siktar mot den gemensamma visionen. ”Regionen ska år 2020 vara en internationellt ledande miljö för forskning och affärsutveckling inom turism, sport och friluftsliv.”

Parterna etablerade bolaget Mid Sweden Science Park AB (MSSP AB) i syfte att vara en plattform för regionens utveckling samt ansvara för initiativet Peak Innovation. Målet för MSSP ABs ägarfördelning är näringslivet och idrotten 40 %, offentligheten 30% samt Mittuniversitetet 30 %.

Styrelsen med ordförande, kommunalrådet i Östersund, Katarina Nyberg Finn, består av representanter för aktieägarna och träffas fyra-fem gånger per år. Styrelsen delegerar till det verkställande utskottet (VU) och processledningen långtgående ansvar och befogenheter när det gäller genomförande av strategierna och de dagliga prioriteringarna inom Peak Innovation. En styrgrupp har bildats under MSSP ABs styrelse som stöd för Peak Innovations verksamhet. Styrgruppen leds av Riksidrottsförbundets ordförande Karin Mattsson Weijber. Processledningen, som består av en processledare, ekonomi-/finansieringsansvarig, administratör och de tre verksamhetsledarna, leder och ansvarar för innovationssystemets drift, förvaltning och uppbyggnad.

När nu Peak Innovation går in i nästa fas så bygger det på den genomgripande utvärderingen av verksamheten som gjorts av de regionala aktörerna genom styrelse, samhandlingsgrupp och ledningsgrupp. Dessutom har resultatet av följeforskningen och den internationella utvärderingen varit en avgörande utgångspunkt för Peak Innovations fortsatta verksamhet.

Detta har resulterat i förbättringar i form av prioritering och fokusering av verksamheten bl a inom utvecklingen av organisationen samt prioritering av resurser till forskningsmiljöerna.

För att uppnå vision och målsättningar har nio strategiska områden fastställts:

1. Förstärkt stöd till regionens innovationssystem, innovationsstödsystem och dess attraktionskraft.
2. Stödja och stimulera en ökad internationalisering.
3. Förstärka den kommersiella samproduktionen mellan forskningsmiljöer och företag.
4. Förstärkning av näringslivsplattformens engagemang i innovationssystemet.
5. Utveckla och positionera regionen som en ledande sport-/friluftslivsregion.
6. Utveckla områdena Evenemang- och arenautveckling samt Hälso- och träningsturism för en ökad året-runt turism.
7. Utveckla internetjänster.
8. Förstärkning av forskningsstationen och realtestarenan i Åre.
9. Förstärkning av befintliga funktioner.

Verksamheten består av tre verksamhetsområden; Sport och friluftsliv, Hälso- och träningsturism, Evenemang- och arenautveckling. Varje verksamhetsområde bemannas via Peak Innovation med en ansvarig verksamhetsledare. I verksamhetsledningen ingår dessutom en person i ledande befattning från relevant forskningsmiljö/-miljöer och en branschrepresentant från näringslivet. Dessa tre deltidresurser finansieras via Peak Innovation. Verksamhetsledningen utser sedan arbetsgrupper inom olika områden s.k. Cluster Action Teams (CATs), vars verksamhet bidrar till att uppnå Peak Innovations mål och vision. De forskningsmiljöer Peak Innovation primärt jobbar med är Nationellt Vintersportcentrum, Sportstech och ETOUR med en resursprioritering mot Nationellt Vintersportcentrum. Dessa tre forskningsmiljöer formade under 2012 en gemensam vision ”Research on outdoor and mobility”.

Verksamheten ska genomsyras av de sex utpekade horisontella kriterierna; Nya produkter och tjänster, Affärsutveckling och etableringar, Hållbarhet, Regional attraktivitet, Internationalisering/export samt Utvecklingsfinansiering.

Den viktiga Samhandlingsgruppens engagemang tas tillvara i de tre verksamhetsområdenas arbetsgrupper/CATs samt utifrån behov i stormötesform.

¹²PBS AB Peak Business & Sports AB – ett ledande nätverk för näringsliv och idrott inom branscherna turism, sport och friluftsliv. Ett 60-tal företag som direkta medlemmar och ett antal tusentals företag som indirekta medlemmar.

Peak Innovation ingår i ett innovationsstödsystem med flera regionala operativa aktörer såsom Mid Sweden Science Park, Business Incubator, MIUN Innovation, MIUN Holding, ALMI, Jämtland Härjedalens Turism, Midscand, kommuners näringslivskontor m fl. Detta möjliggör att vi tillsammans erbjuder kunder och partners, inom turism, sport och friluftsliv, affärsrådgivning och match-making i samtliga utvecklingsfaser.

Detta är vårt erbjudande:

- Identifiering/inslussning – av idéer och forskningsresultat från akademi, näringsliv och idrott.
- Verifiering – ta idéer till ”proof of concept”.
- Kommersialisering – stöd till företag som håller på att bygga upp sin verksamhet.
- Expansion – stöd till såväl unga som mogna företag.
- Mötesplatser och nätverk – klusterutveckling, utökade professionella kontakter och nätverk.
- Kompetensutveckling – insatser för att säkerställa rätt kompetenser.
- Marknadskommunikation – marknadsföra FoU-resultaten, företagskluster och forskningsmiljöer.

De satsningar som genomförs inom Peak Innovation ska bidra till att visionen och målen uppnås, dessutom bör följande urvalskriterier vägas in:

- Marknads- och exportpotential.
- FoU-anknytning.
- Innovationshöjd.

Inom forskningsmiljöerna sker urvalet av FoU-projekt i nära samarbete med bl.a. näringsliv, Sveriges Olympiska Kommitté, nationella och regionala idrottsförbund, elitidrottare, elittränare samt branschorganisationer. Studenters idéer tas tillvara genom samarbetet med MIUN Innovation.

Här följer en fördjupning av årets verksamhet i de tre verksamhetsområdena.

SPORT- OCH FRILUFTSLIV

”Outdoorkonferensen i Åre har verkligen varit givande. Jag har fört diskussioner med flera skandinaviska företag som sökt sig till den brittiska marknaden och förhoppningsvis bidragit till deras exportplaner. Det är första gången jag är här och jag är mycket imponerad av Åre som plats, naturen runt omkring och de utmärkta kommunikationsmöjligheterna”

Andrew Denton, general secretary, Outdoor Industry Association i England

Under året bemannades verksamhetsområdet med en projektledare och verksamhetsledning bestående av deltagare både från näringslivet samt akademien, vilka har tagit fram en verksamhetsplan. Under året har även arbetet med företagsklustret utvecklats genom att etablera två nya företagsdriva tematiska nätverk för de regionala

outdoor-/sportföretagens produktutvecklare samt marknad-/infoansvariga. Dessa två grupper har även agerat referensgrupper s.k. CATs¹² och varit beställare av olika insatser från innovationssystemet med syfte att öka tillväxten i företagen och stärka förmågan till affärs- och produktutveckling. Produktutvecklingsgruppen har även vid vissa möten förstärkts med personer från det regionala innovationssystemet/akademien vilka kan stödja företagen i deras produktutveckling.

Samarbetet med det exportinriktade företagsklustret Scandinavian Outdoor Group (SOG), med ca 50 av de ledande exportföretagen som medlemsföretag, har stärkts under året. Verksamhet har även genomförts i det av Peak Business & Sports AB och SOG gemensamt 50/50-ägda utvecklingsbolaget. Under året har relationerna stärkts med European Outdoor Group (EOG) vilka beslutat att genomföra European Outdoor Summit i Stockholm 2013, där Peak Innovation är en av medarrangörerna. Detta är ett resultat av den 2011 framgångsrika internationella konferensen Scandinavian Outdoor Summit i Åre, som arrangerades i samarbete mellan Peak Innovation och SOG. För att stärka initiativets nationella närvaro och position, avseende att utveckla sport- och friluftsbanschen, påbörjades under året en dialog om samarbete med organisationen Svenskt Sportforum.

Verksamheten bidrog även med underlag inför beslut om genomförande av förstudie för en framtida Vinter OS-ansökan. Via affärsutvecklingsfunktionen har satsningen bidragit med kompetens till ett projekt som ska erbjuda skraddarsydda idrottsförsäkringar för idrottsutövare. Peak Innovation har även deltagit samt medfinansierat förstudien ”Ski Meet – längd, skidskytte, alpint - Skidornas Almedalen”. ”Ski Meet” är tänkt att bli ett nytt nationellt skid-evenemang, en arena för utställare och branschens övriga intressenter samt ett forum för FoU inom vintersport. Detta med syfte att skapa ett event som stärker Östersunds och regionens position som vintersportregion.

Det har under året genomförts fem konferenser/seminarier utifrån företagets och forskarnas behov; workshop Key Account Buyer, utbildning i Internationell förhandlingsteknik för produktutvecklare, seminarium i PR och Media, seminarium under Jämtland House inom Textil och Internet of Sports. Verksamheten har även arbetat med planeringen inför Scandinavian Outdoor Summit Åre 2013 och European Outdoor Summit i Sthlm 2013 och varit engagerad i en företagsdriven branschträff med temat nätverkande för personalen i regionens outdoorföretag.

Via Peak Innovation deltog även regionen på världens största sport- och outdoormässa, ISPO-mässan i München. Verksamhetsledningen, forskningsingenjörer från MIUN och personal från Midscand deltog för att knyta kontakter med branschens ledande företag, med syfte att skapa FoU-samarbeten och företagsetableringar. Ett etableringserbjudande och säljmaterial togs fram inför mässan. Även drygt 40 studenter från Sportstech deltog under ledning av

MIUN Innovation med mycket gott resultat utifrån skapande av nya företagskontakter och examensarbeten.

Via ETOURs FoU-projekt "Friluftsliv i förändring" har forskningsresultat tillgängliggjorts till outdoorbranschen via rapporten Nordic Outdoor Report som gavs ut av Sporting Goods Intelligence. Rapporten kom att innehålla information om varumärken, återförsäljare inkl statistik och siffror men också mjuka värden som kultur, utövande, regioner mm.

Under sommaren deltog de tio ledande outdoorjournalisterna i Europa i Scandinavian Outdoor Award Jury Event i Åre. Journalisterna ingick som jury i SOGs Award och samtidigt informerade och visade regionen upp våra erbjudanden inom vandrings-, hälso- och träningsturism.

I slutet av 2012 genomfördes ett nytt koncept - Scandinavian Order Days. Ambitionen är att det ska bli en årlig preview-/ordermessa, där regionens outdoorföretag genom samarbete ska öka antalet kunder. Detta genom att nyttja varandras försäljningskanaler men även få in fler och tidigare orders. Eventet är ett led i att etablera Jämtlandsregionen som affärsmötesplats för sport- och friluftslivsbranschen.

TRÄNING- OCH HÄLSOTURISM

"Vi har sedan tidigare ett samarbete med ETOUR. Peak Innovation är ytterligare en viktig strategisk partner för oss. För att utveckla en upplevelsedestination i internationell toppklass behöver vi knyta till oss den främsta expertisen inom varje område där vi ska verka"

Mats Svensson, styrelseordförande för Örndalen Exploatering AB.

Under året bemannades verksamhetsområdet med en projektledare och en verksamhetsledning med deltagare både från näringslivet och akademien. Detta nya verksamhetsområde arbetade initialt med en inventering av regionens hälso- och träningsturismföretag som ett led i klusterutvecklingen. I nästa steg genomfördes möten med företagen enskilt och i grupp för att bl. a. diskutera deras utvecklingsbehov, nya samarbetsformer och produktutveckling. Under hösten genomfördes en turné för att informera och diskutera samarbeten med aktörer inom hälsa och träning tillsammans med destinationsbolagen i Vemdalen, Funäsdalen och Åre.

Under året genomfördes tre seminarier; Planera och bygg för fysisk aktivitet (i samarbete med Jämtlands läns landsting och nätverket HÄLZA), workshop med Åre Destination samt en workshop i samarbete med Jämtland Härjedalen Turism under temat Tillgänglighet och träningsturism.

Verksamheten medverkade även i ett antal utvecklingsprojekt såsom utveckling av det tänkta friluftsliv-/sportområdet i Grytan, strategisk utveckling av Destination Östersund och samverkan kring utvecklingen av Östberget.

EVENEMANG- OCH ARENAUTVECKLING

"Vi har önskat skapa en mötesplats för näringslivet vintertid i en internationell sportmiljö, liknande tenniseventen i Båstad och i Stockholm där IEC är engagerade sedan tidigare. Det finns en stor potential i samarbetet med Åre Kapitalmarknadsdagar som redan är den ledande mötesplatsen vintertid för finansbranschen. Långloppen i Swix Ski Classics har vuxit fram som det naturliga valet då de attraherar rätt målgrupp"

David Nilsson på IEC in Sports.

Verksamhetsområdet bemannades under året med en projektledare och en verksamhetsledning med deltagare både från näringslivet och akademien.

En verksamhetsplan har tagits fram och nedan presenteras ett antal aktiviteter som verksamheten varit engagerad i:

- Avtal tecknat om strategiskt samarbete med projektet Örndalen i Vemdalen. Satsningen beskrivs som det mest spännande som hänt inom svensk fjällturism sedan den stora boomen under 1970- och 1980-talen.
- Genomförande av deltagarundersökning AXA Fjällmaraton.
- Presentation av löpartrenden på Jämtland Härjedalen Turisms seminarium i Åre.
- IEC beslutar sig för att arrangera finalen i Ski Classics i Åre.
- Seminarium om sociala medier i samarbete med ETOUR.
- The Event Compass är en metod för evenemangsutvärdering som utvecklas i ett internationellt samarbete med professor Donald Getz, Dr Steve Brown och Robert Pettersson, ETOUR.

Peak Innovations verksamhetsområden och horisontella kriterier.

	SPORT OCH FRILUFTSLIV	HÄLSO- OCH TRÄNINGSTURISM	EVENEMANG - OCH ARENAUTVECKLING
Nya produkter			
Affärsutveckling			
Hållbarhet			
Regional attraktivitet			
Internationalisering och Export			
Utvecklingsfinansiering			

Cluster Action Teams Cluster Action Teams Cluster Action Teams

4. KOMMUNIKATION OCH INFORMATION

“As newly started clothing company, marketing has an enormous importance. We chose between Verbier and Åre for our localization, as both are well-known, strong brands. There is no doubt that Åre offers the more creative environment and the best conditions for us as entrepreneurs. We want to be part of Åre’s success story.”

Jimmy Odén, Founder Elevenate

I DEN INTERNATIONELLA utvärderingen av Peak Innovation konstaterades att informationsspridning i utveckling av innovationssystem är en stor utmaning.

En fortsatt viktig uppgift för Peak Innovation är att sprida kunskap och information inom och utanför innovationssystemet. Detta med kommunikationsstrategin ”house of brands”, vilket innebär att tyngdpunkten ligger på att kommunicera de resultat som olika aktörer inom innovationssystemet har åstadkommit.

Fokus har flyttats från regional till nationell- och internationell positionering. Detta har uppmärksammats bl. a. genom flera förfrågningar från övriga regioner i Sverige och Europa där man vill använda Peak Innovation som exempel på lyckat tillväxt- och utvecklingsarbete. Övriga kommunikationskanaler har varit mäsor, pressmeddelanden, personliga möten, workshops, visningar, annonsering samt närvaro på www.peakinnovation.se.

Ett urval av kommunikativa aktiviteter under året är:

- Initiativet besökte Europa Parlamentet, VINNOVAs Brysselkontor samt Mid Sweden European Office i Bryssel i syfte att presentera Peak Innovations arbete.
- Framtagande av regionalt erbjudande för företagsetableringar ”We have an offer for you” i samproduktion med Midscand. Materialet har använts vid internationella aktiviteter t.ex. ISPO-mässan i München.
- Peak Innovation var Principal partner till Åre Kapitalmarknadsdagar 2012. Temat för det tredje årets finansforum var ”Impact Investment”.
- Peak Innovation och Marsblade föreläste för 700 personer vid SKLs årskonferens i Uppsala under rubriken ”Forskning och affärsutveckling skapar tillväxt i Jämtland”.
- Kronobergs län startade sitt arbete ”Samling för framtiden” där Peak Innovation var en av inspirationsföreläsarna.
- Nätverksträff inför Guldgalan i samarbete med Mittuniversitetets samverkansavdelning, värdskap och föreläsning för nätverksträff och föreläste för 120 företagsrepresentanter.
- Peak Innovation var en av arrangörerna för företagsgalan Guldgalan 2012 och prisutdelare av priset Peak Innovation Award, som detta år gick till Marsblade AB.

- Presentation för bl. a. media av Åre World Business & Sports Forum, som är ett samarbete mellan Åre Kapitalmarknadsdagar och IEC in Sports. IEC in Sports är ett av världens ledande företag inom tv-rättigheter och evenemang.
- Besök av internationella journalister i samband med Scandinavian Outdoor Award, i samarbete med Jämtland Härjedalen Turism.
- Peak Innovation och Mid Sweden Science Park var representerade i Almedalen tillsammans med Nationellt Vintersportcentrum och MIUN Innovation.

Ett urval av annonsering under året:

- Annons NVCs Uthållighetskonventet i tidningen Outside.
- Annons och artiklar om både Peak Innovation och Mid Sweden Science Park i Dagens Nyheters tematidning Innovation och Forskning i 340 000 exemplar.
- Annons och artiklar i Business Incubators bilaga om dess verksamhet samt beskrivning av Innovationshuset och det regionala innovationssystemet.
- Under slutet på 2012 startade en annonskampanj på temat Världsklass/World Class i regional och nationell media.

5. VÄRDESKAPANDE I NYA OCH BEFINTLIGA FÖRETAG

”Tack vare samarbetet med NVC och Mikael Swarén har vi fått tillgång till ny kompetens och ytterligare resurser för utveckling av skydd inom sport. Det innebär att vi på allvar kan ta rejäla kliv när det gäller förnyelse, förbättring och innovation vilket gynnar användarnas säkerhet”

Stefan Ytterborn, vd POC Sweden

Under året har regionen via Peak Innovation konsoliderat etableringen av science parken - Mid Sweden Science Park AB (MSSP AB) - vilken även inkluderar inkubatorn Business Incubator. MSSP AB fångar upp entreprenörer, idégivare, företagare och studenter och understödjer att deras idéer blir till innovationer. MSSP AB skapar även en kreativ utvecklingsmiljö, en smältdegel av framtidsföretag och talanger dvs en mötesplats för de entreprenörer och företag som vill realisera sina drömmar. Peak Innovation bidrog också med affärsutvecklingsresurser under året genom att den tidigare funktionen Öppen Dörr har funnits som stöd i uppbyggnadsfasen. Samt även arbetat med affärsutvecklingsprojekt kopplat till MSSP AB såsom utveckling av IT branschen och samarbete med forskningsinstitutet Jegrelius avseende ”Referensmiljöer för miljöprodukter”. Även den genom Peak Innovation etablerade verksamheten Destination Östersund AB utvecklades under året genom anställning av VD Anna Wersén. Det näringslivsägda Destination Östersund AB och Östersunds kommun beslutade om att tillsammans driva och äga Östersunds Turist och Kongressbyrå AB. Genom tillskapandet av Mid Sweden Science Park AB och Destination Östersund AB har Peak Innovation långsiktigt stärkt förutsättningarna för gemensamma utvecklingsarenor och ett utvecklat näringsliv i regionen.

Via Peak Innovations tre verksamhetsområden har klusterutvecklingen stärkts inom sport- och friluftsliv, tränings- och hälsoturism och evenemang- och arenautveckling. Nya nätverk har etablerats och flertalet av företagets efterfrågade kompetenshöjande insatser har genomförts. Satsningen har även nått ut till företag utanför regionen t. ex. genom ett nära samarbete med exportklustret Scandinavian Outdoor Group och dess ca 50 medlemsföretag. I satsningens olika aktiviteter har under året drygt 80 företag, enligt VINNOVAs kategori 1 & 2¹³, medverkat.

MIUN strävar efter att öppna upp sina forsknings- och labbmiljöer för företagen och inrikta forskningen utifrån företagens och idrottens behov. För att underlätta samarbetet och ytterligare stärka bandet mellan företagen och forskningsmiljöerna har en fortsatt satsning genomförts på forskningsingenjörer inom MIUN. Några exempel på företag som dessa samarbetat med är Leki, Oneway, Eleiko, Qualisys, Marsblade, Challenger Ski, POC, SkiGo, Craft, IceBug, SICS.

De forskningsingenjörer som finansieras via Peak Innovation i forskningsmiljöerna har under året jobbat med ett 20-tal FoU-projekt.

Parallellt med samproduktionsprojekten sker forskning och utveckling som skapar ny kunskap hos Sportstech (sport- och friluftsprodukter), Nationellt Vintersportcentrum (träningstjänster, testverktyg, sportprodukter) och ETOUR (turismutveckling, analysmetoder) som kan integreras i företagets varor och tjänster. Inom området kompetensförsörjning för företag har Peak Innovation initierat en utredning för att förbättra företagets möjligheter till kompetenspraktik och kompetensutveckling. Detta har skett dels via kontakter centralt med Arbetsförmedlingen för att finna smidigare lösningar samt dels söka finansiering för kompetensutvecklingsprojekt från Europeiska Sociala Fonden (ESF). Ett ESF-projekt kring kompetensutveckling, med 17 deltagande företag, startades upp med goda resultat under ledning av Åre Destination AB.

Projektidéer fångas från:

- Forskare, labb-personal och i viss mån studenter via MIUN Innovation.
- Produkt-/affärsutvecklare i företag, företagsledning samt entreprenörer.
- Innovationssystemets organisation och bolag inkl. verksamhetsledning med dess nätverk.

De satsningar som genomförs inom Peak Innovation ska bidra till att visionen och målen uppnås, dessutom bör följande urvalskriterier vägas in:

- Marknad- och exportpotential.
- FoU-anknytning.
- Innovationshöjd.

¹³ Kategori 1: Företag/organisation som utgör den ”inre kärnan” i satsningen. De kan ha skrivit på kontrakt om medverkan/partnerskap eller på annat sätt förbundit sig att medverka med resurser långsiktigt i satsningen, vare sig man sedan medverkar i delprojekt-/aktiviteter eller ej.

Kategori 2: Företag/organisation som förbundit sig med resurser och som deltar i delprojekt-/aktiviteter utan att för den skull engagera sig i hela satsningen.



Peak Innovations erbjudande; Peak Innovation ingår i ett innovationsstödsystem med flera regionala operativa aktörer såsom Mid Sweden Science Park, Business Incubator, MIUN Innovation, MIUN Holding, ALMI, Jämtland Härjedalens Turism, Midscaand, kommuners näringslivskontor m fl. Detta möjliggör att vi tillsammans erbjuder kunder och partners, inom turism, sport och friluftsliv, affärsrådgivning och matchmaking i samtliga utvecklingsfaser:

- Identifiering/inslussning – av idéer och forskningsresultat från akademi, näringsliv och idrott.
- Verifiering – ta idéer till ”proof of concept”.
- Kommersialisering – stöd till företag som håller på att bygga upp sin verksamhet.
- Expansion – stöd till såväl unga som mogna företag.
- Mötesplatser och nätverk – klusterutveckling, utökade professionella kontakter och nätverk.
- Kompetensutveckling– insatser för att säkerställa rätt kompetenser.
- Marknadskommunikation – marknadsföra FoU-resultaten, företagskluster och forskningsmiljöer.

Enligt tidigare inlämnad årsrapport till VINNOVA har Peak Innovation under året i olika grad bland annat medverkat till följande:

- 3 nyetableringar/expansionsinvesteringar.
- 6 marknadsintroducerade varor och tjänster.
- 2 inlämnade patentansökningar.
- 8 framtagna prototyper.
- 8 ansökningar om utvecklingsfinansiering.

6. BEHOVSMOTIVERAD FoU

”Det är en stor fördel att befinna sig på plats direkt i forskningsmiljön Nationellt Vintersportcentrum. Åre med en alpin realtestarena utanför dörren. Utifrån en idé på morgonen kan vi ta fram en prototyp på förmiddagen, testa den på eftermiddagen för att utvärdera den på kvällen”

Fredrik Andersson, produktutvecklare Dynafit

MITTUNIVERSITETET HAR under de senaste åren bedrivit ett intensivt arbete med att profilera sin forskning via fyra profilområden. Dessa är Hälsa-idrott och sportteknologi, Industriell IT och digitala tjänster, Turism och upplevelser samt Skogen som resurs. Profileringen har utgått från områden där Mittuniversitetet har möjlighet att både bedriva internationellt ledande forskning samt där det finns närhet till internationellt konkurrenskraftiga kluster för samverkan och samproduktion. Vidare ska profilområdena fokusera på inriktningar som anknyter till innovationssystem med en stark bas i regionen och de regionala utvecklingsstrategier som antagits.

De tre forskningsmiljöer som är speciellt intressant för Peak Innovations verksamhet och som ingår operativt i initiativet är:

- ETOUR.
- Nationellt Vintersportcentrum.
- Sportstech.

Under 2012 formerade de tre forskningsmiljöerna ETOUR, Nationellt Vintersportcentrum och Sportstech en gemensam vision: Research on Outdoor and Mobility. I begreppet Outdoor ingår centrala faktorer för regionens profilering mot livskvalitet och vintersport. Mobility syftar på rörelse dels som i idrott och fysisk aktivitet, dels som resande. Forskningen spänner mellan elitidrott och rehabilitering. Den andra huvudbetydelsen av mobility är resande. Turismen utgör en av de snabbast växande näringarna.

Under året har Peak Innovations finansiering bidragit till 13 vetenskapliga publikationer.

Mittuniversitetets organisation för kommersialisering av forskningsresultat och samproduktion har stärkts genom att Regeringen under 2012 beslutade att tillskjuta kapital för bildande av ett holdingbolag - MIUN Holding AB. Under senare delen av 2012 bildades även ett dotterbolag - MIUN Venture AB. Bildandet av holdingbolaget ökar möjligheterna att stödja kommersiella forskningsresultat. Holdingbolaget kan investera i bolag som bildas för att kommersialisera forskning samt tillföra affärskompetens.

Nedan finns två exempel på intressanta FoU-områden som utvecklas under året inom MIUN;

- Internet of Sports – NVC.

Inom Internet of Sports kombineras modern datavetenskap, biomekanik och tränarens öga för att utveckla nästa generations intelligenta träningshjälpmedel. Internet of Sports är ett gemensamt strategiskt initiativ mellan NVC, Swedish ICT SICS, ett antal IT-företag och andra strategiska partners. Syftet är att skapa ett ekosystem för innovation i kombinationen mellan sportforskning och ICT-teknologi samt att etablera nya forskningsområden. NVC och Skidstadion i Östersund är navet i utvecklingen av den digitala arenan. En arena där ICT-lösningar för utövare, media och publik utforskas. Lösningar som fokuserar på analyser av skidåkarnas rörelser, resultat och hur detta kan skapa nya värden och upplevelser.

- Kunskapsnod för friluftsliv – ETOUR.

Jämtland har i fler avseenden en ledande position vad gäller möjligheter till friluftsliv, naturturism och utveckling av outdoor produkter. Denna position kan ytterligare befästas genom etablering av en nationell kunskapsnod i regionen där: (i) friluftsliv och naturturism utvecklas och koordineras som integrerade forskningsområden; (ii) statistik analyseras, kontextualiseras och kommuniceras; (iii) kunskapsunderlag avseende trender, marknader, regional utveckling och fysisk planering produceras och kommuniceras; samt (iv) underlag till friluftsliv-, miljö-, folkhälso-, och näringspolitiken erbjuds. Forskningsprogrammet Friluftsliv i förändring (www.friluftsforskning.se) är det största enskilda projektet turismforskningsinstitutet ETOUR har ansvarat för. Programmet, som avslutas i mars 2013, har organiserats som ett nätverk av 15 forskare vid sju universitet och högskolor i syfte att analysera friluftsliv och naturbaserad turism i Sverige. Programmet har i betydande grad positionerat ETOUR som en nationellt ledande forsknings- och kunskapsmiljö inom detta område. För att bibehålla och utveckla denna position planeras under 2013 ett utvecklingsarbete med målsättningen att etablera en nationell kunskapsnod för friluftsliv under 2014. I anslutning till kunskapsnoden planeras också för ny forskning med inriktning mot bl.a. friluftsmönster, trender inom friluftsliv, efterfrågan, ny teknik och metodfrågor. Denna forskning kommer att stärka redan pågående verksamheter på ETOUR och Mittuniversitetet.

Nedanstående är övergripande verksamhetsbeskrivningar om forskningsmiljöernas totala verksamhet hämtat från MIUNs verksamhetsberättelse för 2012.

ETOUR

Turismforskningsinstitutet ETOUR utvecklar och kommunicerar kunskap om turism och resande. Verksamheten innefattar forskning, utbildning, samt dialog och samverkan med turistnäringens aktörer. Digital Destinations och Nature based tourism är prioriterade forskningsteman. Forskare fick stort genomslag i media med sin expertkunskap i arbetsmarknadsfrågor inom turismsektorn. ETOUR arrangerade under året en internationell forskningskonferens kring friluftsliv med 250 deltagare från 30 länder.

Den arrangerades inom ramen för forskningsprojektet Friluftsliv i förändring som avslutas under 2013. Resultat från denna forskning visar att tidsbrist, pengar och partner hindrar svenska folket att komma ut i naturen samt att utrustning och kläder blivit allt viktigare i friluftslivet. Under 2012 utvecklades ett verktyg för att stödja Åres utveckling som turistdestination. Verktöget samlar information om turisternas köpvanor och önskemål och gör denna kunskapsbas tillgänglig för turistföretagarna i Åre.

Det är ett resultat inom det KK stödda projektet Kunskapsdestinationen Åre.

NATIONELLT VINTERSPORTCENTRUM (NVC)

NVC, på Campus Östersund startade som ett testcenter för idrottsaktiva och utvecklades därefter till ett forskningscenter med fokus på skidåkare och skidåkning. Forskningsprofilen har en fysiologisk inriktning som kompletteras bland annat av biomekanik och GPS baserade system. Flera forskningsresultat vid Vintersportcentrum har kunnat kommersialiseras. Forskningen har också lett till en utveckling av olika träningskoncept och sportutrustningar. En forskningsstudie om kost och fysisk aktivitet innebär att det nu finns en tjänst, dokumenterad i en manual, som utgör en vetenskaplig grund för vikttnedgång. SICS (Swedish Institute of Computer Science) och Vintersportcentrum inledde 2012 ett samarbete för att utveckla nya, forskningsbaserade träningsmetoder.

Den första prototypen som mäter hur längdåkaren rör sig och hjälper till att optimera träningen började testas 2012. Forskargruppen EPG (Environmental Physiology Group) visade att mjälten har en betydande förmåga att dra sig samman på hög höjd och vid behov ge en "naturlig bloddopning". Det visar forskning på bergsbestigare vid Mount Everest. Upptäckten kan bli till stor framtida hjälp för både idrottsmän och för patienter inom sjukvården. Samma forskargrupp har också kunnat visa att nitrat, som exempelvis finns i rödbetsjuice, bidrar till att sänka kroppens syreförbrukning och förbättra förmågan att bära syre i kroppen.

SPORTSTECH

Utrustning för sport och friluftsliv är en miljardindustri och behovet av bättre konstruktioner och nya material är stort. Sportstech bedriver forskning och utveckling i samarbete med världsledande företag i friluftsliv och sportsektorn. En grupp forskare vid Sportstech utvecklade under 2012 samarbete med flera universitets sjukhus och Jämtlands läns landsting för tillverkning av individanpassade implantat genom så kallad additiv tillverkning. Den fortsatta forskningen inom tillverkningstekniken ledde också till att världens första större detalj av amorft stål kunde tillverkas. Det var ett genombrott för den speciella tillverkningstekniken, elektronstrålesmältning, och för tillverkning av amorft stål som är betydligt mer hållbart och elastiskt än vanligt stål. Det nya laboratoriet för textilier var basen för samverkan med ett 25-tal outdoorföretag, både lokalt och nationellt. Kopplat till detta utarbetades planer för nya forskningsprojekt vilka bygger på företagets behov. Inom området pågick också ett samarbete med en forskargrupp i världsklass från Münchens Tekniska Universitet. Målet var att överföra kunskap om strukturmekanik för textila material. Ett antal forskningsresultat ledde också till patent och produkter 2012. Mest iögonfallande är den första "bakhala" rullskidan som testats under längre perioder av svenska landslagsåkare.

7. INITIATIVETS PÅVERKAN PÅ REGIONAL OCH NATIONELL NIVÅ

”Besöket hos Nationellt Vintersportcentrum i Åre var jättespännande. När man fattar beslut om innovationssatsningar, sitter i förhandlingar och kommer ut här i verkligheten och ser resultaten och de här nya produkterna, det är verkligen intressant.”

Annie Lööf, Näringsminister

MID SWEDEN SCIENCE PARK startade sin operativa verksamhet under året och detta är kanske det hittills viktigaste regionala resultatet av initiativet Peak Innovation. Mid Sweden Science Park (MSSP AB) är därmed regionen Jämtlands plattform där kunskapsintensiva företag, Mittuniversitetet och andra aktörer kan samarbeta i ett regionalt innovationssystem. Målsättningen är att etablera MSSP AB som en organisatör och sammanhållande kraft av regionens befintliga och planerade innovationssatsningar. Målgruppen är kunskapsintensiva och utvecklingsbenägna företag i regionen som vill utveckla sin verksamhet med nya idéer, produkter eller tjänster. MSSP AB är därmed också huvudman för Peak Innovation. MSSP AB blev under året medlemmar i branschföreningen Swedish Incubators & Science Parks (SISP).

Åre blev en av fem destinationer som finansieras av Tillväxtverket för att utveckla en hållbar internationell destination samt stärka innovationsförmåga, kvalitet och konkurrenskraft. Satsningen finansieras med 12 MSEK från Tillväxtverket (TVV) samt medfinansieras med 12 MSEK från offentliga aktörer. Totalt 24 MSEK under tre år.

Mittuniversitetets prioriteringar av fokusområden i Östersund har stärkts och de inblandade forskningsmiljöerna har fått starkare motivation för den behovsmotiverade forskningen.

Den nya forskningsmiljön i Alpina Nationalarena i Åre, Nationellt Vintersportcentrum Åre, utvecklade samproduktionen med bl. a. Svenska landslagen i alpint, skicross och mountainbike samt företagen POC Sweden AB och Craft.

Under året togs de första stegen mot att i regionen etablera en nationell ”Kunskapsnod för friluftsliv”. ETOUR har i betydande grad positionerat sig som en nationellt ledande forsknings- och kunskapsmiljö inom detta område.

Sveriges vinter OS-planer aktualiserades i början av året, där Sveriges Olympiska Kommitte (SOK) genomförde en förstudie kring alternativet Åre-Östersund. Peak Innovation var engagerade i arbetet och levererade bl a underlag för boendekapacitet.

I regionens arbete med att ta fram en RUS (Regional utvecklingsstrategi) har Peak Innovations ledning varit verksamma för att ge inspel i viktiga framtidsfrågor. Syftet har även varit att argumentera för en prioritering av turism, sport och friluftsliv som utvecklingsmotor för regionen och dess övriga branscher. Under året har regionen tillsammans med Västerbotten genomfört ett dialogmöte kring innovationsfrågor som resulterat i ett inspel till den Nationella Innovationsstrategin.

De arenor för samhandling, inspiration och affärsutveckling som Peak Innovation under åren medverkat i är en viktig del i innovationssystemet där Åre Kapitalmarknadsdagar är ett lysande exempel. Evenemanget genomfördes för tredje året och temat var Impact Investments. Deltagarantalet var rekordhög med över 500 deltagare.

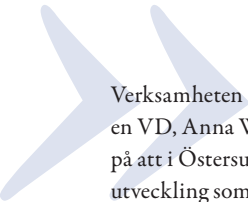
Initiativet är även medarrangör i företagsgalan Gulddagen där det årliga priset Peak Innovation Award delas ut till den aktör/person/organisation som under året mest bidragit till förverkligandet av Peak Innovations vision. 2012 gick priset till det unga innovativa företaget Marsblade.

Internet of Sports är ett samarbete mellan NVC, Industriinstitutet SICS, ett antal IT-företag och andra strategiska partners. Inom Internet of Sports kombineras modern datavetenskap, biomekanik och tränarens öga för att utveckla nästa generations intelligenta träningshjälpmedel. NVC och Skidstadion i Östersund är navet i utvecklingen av den digitala arenan. En arena där ICT-lösningar för utövare, media och publik utforskas. Lösningar som fokuserar på analyser av skidåkarnas rörelser, resultat och hur detta kan skapa nya värden och upplevelser.

Diskussioner har förts med Näringsdepartementet och Inlandsinnovation vid ett antal tillfällen om hur finansiering av destinationer och liknande företagsplattformar ska kunna ske i framtiden. Dessa tillväxtområden kräver innovativa och icke-traditionella lösningar som Peak Innovation lämnat förslag på.

”Jämtland House” genomfördes för första gången i Stockholm där regionen visade upp hur regionen idag bidrar till Sveriges utveckling. Bl.a. med tillväxt, innovation och förnyelse för politiker och beslutsfattare nationellt. Peak Innovation ansvarade för flera programpunkter rörande innovativ utveckling av turism, sport och friluftsliv.





Verksamheten i Destination Östersund AB tog fart under året och en VD, Anna Wersén, rekryterades. Ett stort engagemang har lagts på att i Östersund skapa en näringslivsplattform för destinationsutveckling som komplement till kommunens destinationsarbete. Ledningen för Peak Innovation har varit delaktiga i framtagandet av strategier och handlingsplan.

Samarbete sker löpande med bland annat följande regionala Innovationsstödsaktörer; Region Jämtland, Almi, Business Incubator, CONNECT, MIUN Innovation, Jämtland Härjedalen Turism, Vehicle Technical Centre, Midscand, Östersund-, Krokomb- och Åres näringslivskontor, Länsstyrelsen och Jegrelius - institutet för tillämpad Grön kemi.

VINNOVAs synsätt och uppmuntran till erfarenhetsöverföring mellan initiativen har varit en styrka för arbetet. Under året deltog ledningen i dessa ERFA-möten. Förutom ERFA-träffarna så finns nätverket som ett viktigt stöd för frågor och tips på alla nivåer

Andra aktiviteter på regional/nationell nivå som genomförts under året är ; Medverkan i arbetsgrupp för kompetensförsörjning för turistindustrin (SweTour), deltagit i regionens Näringslivsråd, inspirationsföreläsare för andra regioner och satsningar ex. Smålandsregionen/Växjö, Höga Kusten, Kronoberg, Åredagen, Sveriges kommuner och landstings (SKL) årskonferens.

8. NATIONELL OCH INTERNATIONELL ROLL OCH STÄLLNING

”Detta är ett av de bästa exemplen jag sett på Smart Specialisering. Det är den här typen av lyckade exempel som vi vill lyfta fram för att inspirera andra europeiska regioner som jobbar med liknande utmaningar.”

Stefan Zotti, Ansvarig för regionalpolitiska frågor i EU-kommissionären Johannes Habns kabinet.

OMVÄRLDSANALYSEN för Peak Innovations andra treårsperiod bygger på en breddning av antalet benchmarkingregioner. Dessa är:

- University of Calgary, Canada.
- Loughborough University, UK.
- German Sport University Cologne, Germany.
- University of Canberra, Australia.
- University of Salzburg, Austria.
- Veneto, Italy.
- Kendal, UK.
- Annecy, France.
- Boulder, Colorado, US.

Under 2012 gjordes förberedelser, research samt etablerades kontakter för att under 2013-2014 kunna besöka de prioriterade regionerna/universiteten. Dessa affärs- och studieutbyten bygger på ett brett deltagande av aktörer från innovationssystemet.

Under året har kontakten och samverkan med Scandinavian Outdoor Group (SOG) både breddats och fördjupats. Ett ökat intresse för Peak Innovation i Bryssel/EU för regionens arbete kring ”Smart Specialisering” har tydligt märkts.

Inlandsinnovations huvudkontor har under året etablerats i regionen. Detta är ett riskkapitalbolag med två miljarder i investeringskapital, som investerar i innovationsprojekt i norra Sveriges inland. Åre blev en av fem destinationer som genom finansiering av Tillväxtverket under tre år ska utveckla en hållbar internationell destination. 12 miljoner består treårsfinansieringen från Tillväxtverket av, som sedan ska medfinansieras med 12 miljoner av lokala och regionala aktörer. En total finansiering på 24 MSEK under tre år.

Ett axplock av viktiga nationella och internationella händelser 2012:

Processledningen för Peak Innovation och representant för Peak Business & Sports AB blev inbjudna till Bryssel där de fick möta nyckelpersoner inom EU-kommissionen och kabinettet för regionalpolitiska frågor för att presentera satsningen Peak Innovation.

Tätare kontakt med Mid Sweden European Office i Bryssel. Mid Sweden European Office har haft ett av sina ”hemmakontor” i Peak Innovations lokaler.

Information om Peak Innovation på möten i Bryssel;

- 1) Mid Sweden European Office tillsammans med den svenska europaparlamentarikern Jens Nilsson och den finska europaparlamentarikern Riikka Manner, arrangerade ett möte i Europaparlamentet för att lyfta norra Europas och NSPA-regionernas mervärde för hela Europa. Peak Innovation var ett av de goda projektexemplen.
- 2) Möte som arrangerades av de svenska Brysselkontoren tillsammans. Norra Sverige berättade om ProcessIT innovation, Göteborg om Smart Cities och Småland om kluster inom träindustrin. Peak Innovation blev det goda exemplet från Mid Sweden.

Professor Peter Fredman, ETOUR är arrangör för The 6th International Conference on Monitoring and Management of Visitors in Recreational and Protected Areas. Konferensens tema är, Outdoor Recreation in Change – Current Knowledge and Future Challenges och på programmet finns närmare 180 föredrag från 30 olika länder.

Professor HC Holmberg, från Nationellt Vintersportcentrum, påbörjar sin period som gästprofessor, i Boulder vid University of Colorado.

Peak Innovation ansvarade för flera av programpunkterna i regionens satsning ”Jämtland House” i Stockholm. En mötesplats för ministrar, statsråd, jämtländska företagare, innovatörer och driftiga entreprenörer. Bakom initiativet till Jämtland House stod regionledningen med landshövding Britt Bohlin, Robert Uitto, regionråd samt Anders Byström, regiondirektör, i spetsen.

Deltagande i det regionala dialogmötet – Innovativa Mittsverige som anordnades av Näringsdepartementet tillsammans med Länsstyrelsen Västernorrland och Regionförbundet i Jämtlands län. Syftet med dialogmötet är att spela in viktiga regionala synpunkter och önskemål i regeringens pågående arbete med att formulera en nationell innovationsstrategi.

Besök av Tillväxtverkets övervakningskommitté. Presentationer av resultat från satsade strukturfondsmedel. Övervakningskommittén valde att titta närmare på exemplen Peak Innovation och Alpina Nationalarenan i Åre under sitt besök i Jämtland.

ISPO-mässan 2012 i München, Tyskland. Världens största sport- och outdoormässa med över 2000 utställare från 51 olika länder presenterar sina innovativa och nya produkter. Peak Innovation var representerade på ISPO-mässan tillsammans med forskare och studenter från Mittuniversitetet/Sportstech, MIUN Innovation, Scandinavian Outdoor Group och Midscand. ISPOs pris ”Brand New Award” gick till Marsblade AB.

Avtal med IEC inför satsningen World Business & Sports Forum i Åre 2014. IEC in Sports är ett av världens ledande företag inom tv-rättigheter och evenemang. I avtalet som tecknats ingår tre års deltagande där Åre Kapitalmarknadsdagar kommer att arrangeras samtidigt med Årefjällsloppet som även är final i den internationella touren Swix Ski Classics. Framledes växlas evenemangen upp till ett internationellt megaevenemang under namnet ”World Business and Sports Forum”.

Internationell kompetensutveckling hos sport- och outdoorföretagen genom: 1) Workshop på engelska i tre steg - Make the most of your international deals. Internationell förhandling för företagare, samarbete mellan Peak Innovation och ALMI Företagspartner. 2) Workshop - Lär dig planera ditt säljmöte med en Key Account Buyer. Med föreläsare Hans Overduin från Holland med över tio års erfarenhet som inköpare för en av Europas största outdoor kedjor samt Martin Kössler med förflutet som internationell försäljningschef på Haglöfs och ansvarig för deras exportuppbyggnad. Samarbete med bl. a. SOG och ALMIs projekt Globala rummet.

Representation och delaktighet i de internationella evenemangen World Cup Skidskytte i Östersund och World Cup Alpint i Åre.

Övriga presentationer av satsningen Peak Innovation och innovationssystemet för bl. a. en delegation från forskningsinstitutet Östlandsforskning Lillehammer i Norge, en delegation från Keuruu kommun i Finland, EU-parlamentarikern Kent Johansson, rapportör i ALDE-gruppen inom området Horizont 2020 och näringsminister Annie Lööf.

Mittuniversitetets forskningsmiljöer Nationellt Vintersportcentrum, Sportstech och ETOUR har en hög ambitionsnivå vad gäller att etablera internationella samarbeten och utbyten. Under 2012 har miljöerna och dess forskare stärkt sina internationella forskarnätverk ytterligare.

NATIONELLT VINTERSPORTCENTRUM (NVC)

NVC har starkt fokus på FoU-områdena fysiologi och biomekanik med en unik och världsledande laboratoriemiljö för denna profil vid Campus Östersund. En stor andel internationella gästforskare verkar inom miljön. Under 2012 har det handlat om ett 15-tal, etablerade och inom sina respektive forskningsfält, ledande seniora forskare. Det publicerades under 2012 29 original artiklar i internationella tidskrifter och 25 konferensbidrag vid internationella konferenser.

NVCs nationella samarbetspartners är: Karolinska Universitetssjukhuset (KI), Gymnastik- och Idrottshögskolan (GIH), Kungliga Tekniska högskolan (KTH), Göteborgs Universitet, Karlstads Universitet och Chalmers tekniska högskola. Vidare har ett omfattande samarbete inletts med industriinstitutet SICS under 2012.

NVCs internationella samarbetspartners är: Universitetet i Salzburg, Österrike, Sporthögskolan i Köln, Tyskland, Universitetet

i Wuppertal, Tyskland, Universitetet i Ljubljana, Slovenien, The Copenhagen Muscle Research Centre (CMRC), Köpenhamn, Danmark, Syddanskt Universitet, Danmark, Universitetet i Aalborg, Danmark, Norges teknisk-naturvetenskapelige universitet (NTNU) Trondheim, Norge, Universitetet i Verona, Italien och Universitetet i Jyväskylä, Finland.

SPORTSTECH

Sportstech har ett livskraftigt nätverk med ett flertal nationella och internationella partners. Genom den utrustning och kompetens (forskare och studenter) som finns så blir rollen tydlig i de samarbeten som sker. T. ex. är kunnandet inom friformsteknik en viktig samarbetsfaktor inom medicinområdena, samt tekniska kunnandet inom biomekanik, produkt- och prototypframtagning i samarbete med handikappidrotten och Internationella Paralympiska Kommittén. De utbildningar som ges i kombination med den utrustning och personal som finns, har gett Sportstech en attraktiv ställning som samarbetspartner i FoU projekt. Miljön samarbetar kontinuerligt med ett 25-tal outdoorföretag och medverkar bl. a. i ett flertal projekt med EU-stöd.

Sportstechs nationella samarbetspartners är: Akademiska sjukhuset i Uppsala, Ångströmlaboratoriet Uppsala universitet, Högskolan i Borås, Eskilstuna sjukhus, Göteborgs universitet, Sahlgrenska sjukhuset, Umeå universitetssjukhus, Östersunds sjukhus, Jämtland-Härjedalens Handikappidrottsförbund och Svenska Handikappidrottsförbundet.

Sportstechs internationella samarbetspartners är: Aalborgs universitet, Danmark, SINTEF, Trondheim, Norge, Tekniska universitetet i München, Tyskland, Universitetet i Padova, Italien, Universitetet i Bath, England och Internationella Paralympiska kommittén, Canberra University, Australia, Padova University, Italy, Torino University, Italy, Montreal, McGill University, Canada, University of Rostock, Germany, University Hospital, Tubingen, Germany, University of Birmingham, UK, Novosibirsk University/ SoftLab NSK, Russia, University of Salzburg, Austria, Loughborough University, UK, US Olympic Committee, US Biathlon Team, USA.

ETOOUR

Forskarna vid ETOUR har starka internationella nätverk genom bl. a. Northors (Nordic Society for Tourism and Hospitality Research), ATLAS (Association for Tourism and Leisure Education) och IFITT (International Federation for Information Technologies in Travel and Tourism (IFITT)). I januari 2012 ordnas ENTER 2012 "eTourism Present and Future Services and Applications" tillsammans med Lunds universitet i Helsingborg, i augusti 2012 genomfördes The 6th International Conference "Monitoring and Management of Visitors in Recreational and Protected Areas".

ETOURs nationella samarbetspartners är: Institutionen för Service Management vid Lunds universitet; Handelshögskolan vid Göteborgs universitet; Avdelningen för geografi och turism, Karlstad; Kulturgeografiska institutionen, Umeå universitet; Blekinge Tekniska Högskola och Sveriges Lantbruksuniversitet.

ETOURs internationella samarbetspartners är: Flinders University, Adelaide, Australia, Haskayne University, Calgary, Canada, Department of Geography, University Rovira I Virgili, Tarragona, Spanien, Department of Geography, Hebrew University of Jerusalem, Israel, Department of Urbanism, Delft University of Technology, Nederländerna och Center for Tourism, Innovation and Culture, University of southern Denmark, Danmark.

Professorerna vid ETOUR är medlemmar av editorial boards för internationella tidskrifter som Information Technology & Tourism; Annals of Tourism Research, and Tourism Analysis and Scandinavian Journal of Hospitality and Tourism. ETOUR är regelbundet värd för olika gästforskare och s.k. internships från internationella universitet och brukar betraktas som en mycket attraktiv och utvecklande miljö för dessa.

De senaste åren har följande personer vistats hos ETOUR: Michael Yuan, Lakehead University, Canada, Tom Heberlein, University of Wisconsin, USA, Simon Milne, New Zealand Tourism Research Institute, Auckland University of Technology, Pilar Morena, University of Seville, Spain, Wolfgang Höpken, University of Ravensburg, Germany, Keith Debbage, University of North Carolina, USA, Kevin Evans, University of Missouri, Harald Pechlaner, Universität Eichstätt-Ingolstadt, Germany, Michel C Hall, University of Christchurch, New Zealand, Liisa Tyrväinen, Finnish Forest Research Institute och Ivars Orehovs, University of Lithuania, Riga. Projektet Peak Experiences har genom deltagande i olika forskarnätverk och konferenser hållit sig uppdaterade om forskningsfronten inom det relevanta området. Det bolag som bildats genom projektet har tecknat ett licensavtal med en australisk partner som vill nyttja metod och varumärke.

9. ATTRAKTIVITET FÖR YTTERLIGARE FINANSIERING, PERSONER OCH FÖRETAG

”Vi utvecklar våra produkter nära användarna och i de miljöer som ger de bästa förutsättningarna för profilering av vårt varumärke. Därför känns Dynafits etablering i Åre väldigt spännande. Vi ser fram emot att få vara en del av Jämtlands offensiva satsning på forskning- och affärsutveckling inom det alpina området”

Edwin Lechner, chefför R&D på Dynafit

REGIONENS PRIORITERING av turism, sport och friluftsliv och Peak Innovations arbetssätt syftar till att skapa en ökad attraktivitet för ytterligare finansiering, personer och företag. Här är Mittuniversitetets dragningskraft viktigt vilket syns i ökningen av antalet ansökningar till utbildningarna. En annan påverkansfaktor är regionens satsningar inom turism- och destinationsutveckling. Ambitionen är att skapa en miljö som är attraktiv för investeringar, entreprenörer och utvecklingsbenägna företag.

Det finns ett direkt behov från företag och forskare att mer effektivt söka tidig utvecklingsfinansiering för varor och tjänster samt forskningsmedel. Det finns traditionellt riskkapital till förfogande för framgångsrika affärskoncept men i tidiga skeden i processen finns utvecklingsbehov, testmöjligheter och verifieringsbehov som riskkapitalet inte är villigt att finansiera. Utifrån det behovet har Peak Innovation tillhandahållit stöd inom området utvecklingsfinansiering i syfte att ”offentligt utvecklingskapital” görs tillgängligt för tidiga utvecklingsidéer, regionala projekt, entreprenörer och destinationer. Under året har ett samarbete drivits med Tillväxtkassan för att finna investeringsobjekt och biträda i investeringsbedömningar. Detta för att få till en smidig kundhantering och en uppväxling av utvecklingskapital.

I VINNOVAs uppdrag ingår att skapa en långsiktig finansiering för initiativets verksamhet vilket är en fortlöpande arbetsuppgift. Engagemanget i Åre Kapitalmarknadsdagar är ett exempel på en aktivitet som syftar till att attrahera investerare till regionen.

Under året lämnades åtta ansökningar in om finansiering av FoU-projekt inkl. en FP7 ansökan inom Research for the benefits of SMEs med fem forskningsutförare och fem företag tillsammans med SOG, MIUN och VINNVÄXT-initiativet Smart Textiles. För att säkra turismdestinationers långsiktiga finansieringsbehov så uppvaktades Näringsdepartementet avseende turismdestinationers kapitalbehov inför etableringen av riskkapitalbolaget Inlandsinnovation AB.

I slutet av året kom ett glädjande besked att VINNOVA och Regionförbundet Jämtlands län tog beslut om 11 miljoner som kompletteringsfinansiering till Peak Innovation under åren 2012-2014.

”Det är positivt att VINNOVA, som har det nationella ansvaret för innovationsutvecklingen, satsar ännu mer på Peak Innovation. Peak arbetar med att utveckla ett av regionens viktiga framtidsområden”

Sven Winemark, Regionförbundet Jämtlands län.

En medveten profilering av vinteridrottsverksamhet har skett i regionen genom bl. a. Skid- och Skidskytteuniversitetet, Nationellt Vintersportcentrum, Svenska Skidförbundets alpina verksamhet, Svenska Skidskytteförbundet, satsningar på Skidstadion i Östersund, utveckling av Nationalarenan i Åre och övrig infrastruktur så som Camp Södergren. Detta har inneburit en ökning av antalet elitaktiva inom längd och skidskytte som bor och tränar i regionen.

10. AKTIVITETER FÖR EGET LÄRANDE, UPPFÖLJNING OCH UTVÄRDERING

”Framgångarna för initiativet ska ses i ljuset av att utgångsläget för klusterbygget inte var det bästa. Något kluster existerade inte, knappt något nätverk. Hela det regionala innovationssystemet var fragmenterat, såväl akademi som offentlig sektor och näringsliv. Näringslivet består av en mängd små företag, utan vana av samarbete med varken varandra eller akademien. Många av de företag vi varit i kontakt med har inte varit intresserade av nätverk eller stöd - annat än i ekonomisk form. Peak Innovation har därmed haft en viktig (och framgångsrik) roll som förändrare av kultur och attityder. Sådant tar tid och måste med i bedömningen av resultaten efter tre år”

Björn Eriksson, Följeforskare

FÖLJEFORSKNING, UTFÖRD AV fölieforskaren Björn Eriksson, har varit en naturlig del i den lärandeprocess som Peak Innovation utgör. Peak Innovation bedriver kontinuerligt uppföljning av verksamhet och ekonomi. Uppföljningen är en stående punkt på agendan på varje processledningsmöte och kompletteras med fölieforskarens synpunkter grundade på enkäter, intervjuer och observationer. Diskussionerna är en viktig del i lärandeprocessen för innovationssystemet. Det är viktigt både för ömsesidigt stöd, för att ta vara på synergieffekter och för att säkerställa att resurserna utnyttjas optimalt. Fölieforskaren har under perioden genomfört enkätundersökningar och intervjuer med finansiärer, samarbetspartners, kärnföretagen och de företag som önskar bli men ännu inte är kärnföretag. Fölieforskaren har också initierat och genomfört möten med forskningsmiljöerna vid Mittuniversitetet.

Fölieforskaren har speciellt följt upp effekterna av den strategiska spetsning initiativet genomförde som resultat av den internationella utvärderingen och fölieforskarens treårsrapport. Förutom två möten per månad i processledningen genomförs också årligen ett tvådagarsinternt helt inriktat på lärande och behov av förändringar i strategi och handlingsplan. Omvärldsanalysen är viktig för ett innovationssystem som vill bli internationellt ledande och genomförs huvudsakligen genom mediebevakning och kontakter med initierade bedömare nationellt och internationellt i samband med mässor och studiebesök. Utvärdering och lärande diskuteras på varje möte i Mid Sweden Science Park ABs styrelse och näringslivsplattformen Peak Business & Sports ABs styrelse.

Indikatorer mäts i initiativet i förhållande till uppdragsgivaren VINNOVA även om man är tydlig med att påtala att det är resultaten av den långsiktiga systemutvecklingen som är viktigast. Peak Innovation har processat fram en intern modell med uppföljningsindikatorer som ska indikera utveckling inom affärsutveckling, FoU samt kopplingen däremellan. Arbets sättet är att använda tillgänglig offentlig statistik till exempel SCB, universitetets databaser, branschorganisationer och Bolagsverket. I denna modell har bl. a. dessa faktorer följts: antal forskare, antal publikationer, antal internationella samarbetspartners/lärosäten, ranking av företags/nyföretagande, antal företag som genomför forskning i samproduktion med forskningsmiljöerna, samproducerade artiklar i vetenskapliga tidskrifter, konferensartiklar, sökta patent, nya produkter och tjänster. Noteras bör att arbetet med detta har starkt utvecklat vår kunskap kring utvärdering och mätning samt tydliggjort det akuta behovet av samordning kring dessa frågor i regionen.

11. GENUS, JÄMSTÄLLDHET OCH MÅNGFALD

”Genus och mångfald är centrala frågor för att skapa kreativa innovationsprocesser. Inom innovationsforskningen är det numera vedertaget att grupper med olika kön, bakgrund, erfarenhet och kulturell bakgrund också skapar mångfald i den kreativa processen. Fler perspektiv och synsätt beaktas och hanteras i processen, vilket leder till fler kvalitativa idéer med förutsättningar att kunna bli radikala innovationer.”

Jakob Lindvall, Delägare samt VD, Idea2Innovation

GENUS, JÄMSTÄLLDHET och mångfald är delar av kriterierna i initiativets arbete. För initiativet är det viktigt att ta vara på både kvinnor och mäns kompetens och engagemang. Peak Innovation verkar för att tillsättning av personer, i den egna organisationen, styrelser och de projekt som genomförs, sker en så jämn fördelning som möjligt utifrån genusperspektivet. Peak Innovation arbetar t. ex. aktivt med att föra fram kvinnor som förebilder vid olika tillställningar, vid besök och visningar av verksamheten. Både Mid Sweden Science Park AB och Peak Innovation AB har haft kvinnliga styrelseordföranden under 2012.

Under 2012 har en ny resurs, i form av verksamhetsledare, med erfarenhet av jämställdhetsarbete i privat sektor tillkommit i Peak Innovations processledning.

Åre kommun hamnar på plats fem bland Sveriges samtliga kommuner i Företagarnas undersökning av jämställdheten inom företagan- det. Jämtlands län kommer i år på plats fyra bland landets 21 län.

”Det är mycket glädjande att se att Jämtland har en hög ranking av Sveriges alla län. Likaså att Åre kommun har en framskjuten position av Sveriges kommuner. Att Åre dessutom placerar sig i absolut topp för andelen kvinnor som driver företag inom utvinning och tillverkning är fantastiskt bra.” Anette Tandberg, regionchef Företagarna Jämtland-Härjedalen.

Tillgänglighet är också av största vikt i detta sammanhang då vi ska verka för lika rättigheter för alla. Via Sportstechs forskningsprojektet NUCM Vinteridrott, som genomförs i samarbete med Jämtland Härjedalens Handikappidrottsförbund, förstärker regionen arbetet med produktutveckling inom de vinterparaolympiska grenarna. Universitetet och dess samarbetspartners driver nu projektet vidare under namnet Sweden4all – en vinterregion med möjligheter för alla.

Exempel på övriga aktiviteter under året:

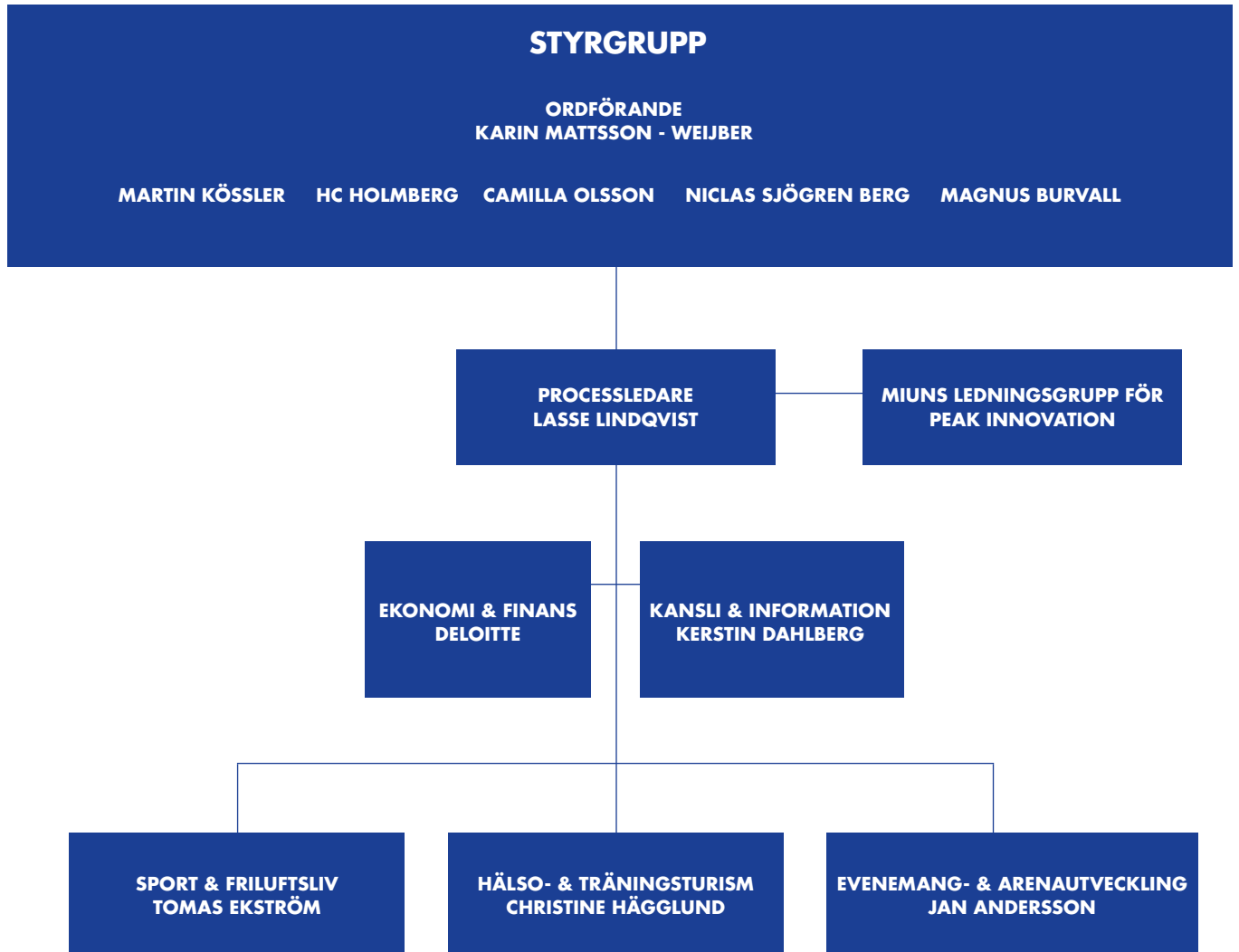
- Deltagande på av VINNOVA arrangerade konferensen Genus för affärsnytta. Här diskuterades resultat från projektet Tillämpad genusforskning för starka forsknings- och innovationsmiljöer (TIGER).
- Representant i grupperingen Strategigruppen för jämställt näringsliv i Jämtlands län som bevakar och speglar arbetet med att skapa ett jämställt näringsliv i Jämtlands län. Peak Innovation ingår i strategigruppen tillsammans med ALMI

Företagspartner , Företagarna, Länsstyrelsen Jämtland, Mid Nordic Business Arena , Mittuniversitet , Norrlandsfonden, Regionförbundet Jämtlands län och Riskkapitalföreningen.

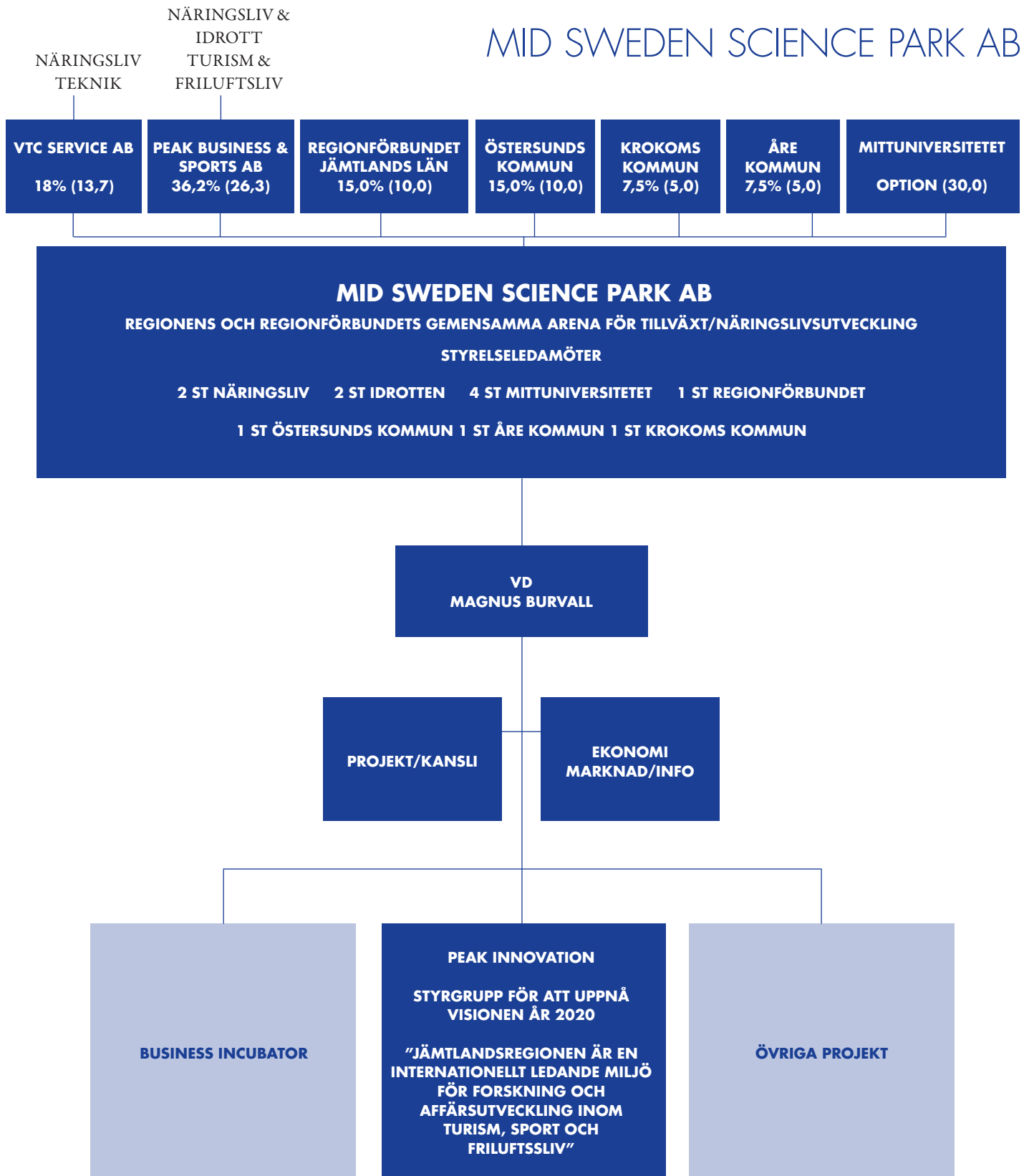
- Peak Innovation har under hösten 2012 hållit ett antal föreläsningar för olika målgrupper internt och externt för kunskapsupbyggnad kring jämställdhetsarbete och maktstrukturer.
- Workshop i samarbete med Jämtland Härjedalen Turism på ämnet tillgänglighet “Hur vi kan arbeta för att välkomna fler besökare med funktionsnedsättningar?” Jämtland Härjedalen har goda förutsättningar för att underlätta för funktionshindrade att besöka oss och att skapa aktiviteter, inte minst inom idrotten, för de här målgrupperna.
- Deltagit i seminarium om “Kvinnor och Träning” på Nationellt Vintersportcentrum.

12. ORGANISATION

PEAK INNOVATION



MID SWEDEN SCIENCE PARK AB



13. STYRELSE & STYRGRUPP 2012

MID SWEDEN SCIENCE PARK OCH PEAK INNOVATION

STYRELSE OCH VERKSTÄLLANDE UTSKOTT (VU) MID SWEDEN SCIENCE PARK AB

Styrelseordförande (VU)

Katarina Nyberg Finn, Östersunds kommun

Vice ordförande (VU)

Olle Martinelle, Peak Business & Sports AB

Styrelseledamot

Pontus Sandell, VTC

Styrelseledamot (VU)

Gun Jonsson, J/H Idrottsförbund

Styrelseledamot

Jan Bergström, J/H Idrottsförbund

Styrelseledamot

Eva Hellstrand, Åre Kommun

Styrelseledamot

Susanne Norman, Åre/Östersund airport Swedavia AB

Styrelseledamot

Mikaela Munck af Rosenschöld, Krokoms kommun

Styrelseledamot

Robert Uitto, Regionförbundet Jämtlands län

Styrelseledamot

Dick Jansson, Handelskammaren

Adjungerad i styrelsen

Verkställande direktör (VU)

Magnus Burvall

Adjungerad i styrelsen (VU)

Mats Tinnsten, prorektor Mittuniversitetet

Adjungerad i styrelsen

Anders Söderholm, Mittuniversitetet

Adjungerad i styrelsen

Susanna Öhman, universitetslektor – prefekt Mittuniversitetet

Adjungerad i styrelsen

Kristina Albertsson, Mittuniversitetet

STYRGRUPP PEAK INNOVATION

Ordförande styrgrupp Peak Innovation

Karin Mattsson Weijber

Ordförande Riksidrottsförbundet och styrelseledamot

Mittuniversitetet

Medlem styrgrupp Peak Innovation

Hans-Christer Holmberg

Forskningschef Nationellt Vintersportcentrum och Utvecklings-

chef Sveriges Olympiska Kommitté, SOK

Medlem styrgrupp Peak Innovation

Martin Kössler

Generalsekreterare Scandinavian Outdoor Group

Medlem styrgrupp Peak Innovation

Camilla Olsson

F d Verkställande direktör Östersunds Turist- och Kongress AB och

nu sakkunnig strateg besöksnäringen i Östersunds kommun

Medlem styrgrupp Peak Innovation

Niclas Sjögren Berg

Destinationschef Skistar Åre

Medlem styrgrupp Peak Innovation

Magnus Burvall

Verkställande direktör Mid Sweden Science Park AB

14. INTÄKTS- OCH KOSTNADSREDOVISNING 2012

VERKSAMHETENS INTÄKTER	Utfall	Budget	Utfall
Finansiering - budget (tkr)	2011/12	2011/12	2010/11
VINNOVA - Program Vinnväxt	4 000	4 000	3 000
Östersunds kommun	555	555	1 235
Åre kommun	155	155	0
Krokoms kommun	155	155	131
Regionförbundet i Jämtlands län	434	728	1 142
Regionförbundet i Jämtlands län (Tidigare Landstinget i Jämtlands län)	500	0	500
Peak Business & Sports AB (Näringslivet - Idrotten - Fackförbunden)	0	733	733
Mittuniversitetet	367	1 667	1 050
Interreg Sverige Norge	0	0	125
Europeiska Regionala UtvecklingsFonden - ERUF	0	0	5 126
Summa kontanta medel	6 165	7 992	13 042
Östersunds kommun	0	0	65
Åres kommun	0	0	293
Krokoms kommun	0	0	69
Regionförbundet i Jämtlands län	0	80	293
Summa medfinansierad tid	0	80	720
Summa finansiering	6 165	8 072	13 762

VERKSAMHETENS KOSTNADER	Utfall	Budget	Utfall
Kostnader - budget (tkr)	2011/12	2011/12	2010/11
Forskning och utveckling (ETOUR - Nationellt Vintersportcentrum - Sportstech)	2 054	3 518	4 053
Arena Östersund	0	0	1 342
Arena Åre	0	0	1 854
Öppen dörr	0	0	1 702
Sport & Friluftsliv	727	1 019	0
Hälsa- och Träningsturism	487	845	0
Arena- och Evenemangsutveckling	364	860	0
Processledning, lokaler, administration m.m	3 059	3 183	3 694
Samhandling och Samhandlingsgrupp	312	350	719
Affärsutveckling och Utvecklingsfinansiering	739	740	385
Övriga stödprocesser	255	424	2 081
Interreg Sverige Norge och övriga kostnader	0	0	228
Följeforskning/processtöd	194	200	271
Summa kontanta medel	8 191	11 139	16 329
Processledning	0	0	293
Övriga stödprocesser	0	80	134
Summa medfinansierad tid	0	80	427
Summa kostnader	8 191	11 219	16 756

ÖSTERSUND DEN 6 MAJ 2013

Karin Mattson Weijber
Ordförande Styrgrupp

Hans-Christer Holmberg

Martin Kössler

Camilla Olsson

Niclas Sjögren Berg

Magnus Burvall

Lars Lindqvist
Processledare

ÅRSREDOVISNING

MID SWEDEN SCIENCE PARK AB

Org. nr. 556730-0727

Styrelsen och verkställande direktören får härmed avlämna årsredovisning för räkenskapsåret 2012-01-01 -- 2012-12-31.

FÖRVALTNINGSBERÄTTELSE

Årsredovisningen är upprättad i svenska kronor, SEK.

VERKSAMHETEN

Mid Sweden Science Park är en strategisk satsning från länets, närings, universitet, politiska ledning och ideell sektor att utveckla en arena för ökad innovationskraft.

Bolaget Mid Sweden Science Park AB bildades 2007. Men det är först 2012 som Science Parken har operationaliserats. Bolaget har tidigare haft funktionen som projektlägare till Peak Innovation som är regionens och nationens satsning inom branscherna turism, sport och friluftsliv. Mid Sweden Science Park befinner sig i ett uppstått läge där verksamheten bygger på framgångar från Peak Innovation (Vinnväxt programmet) och Business Inkubator Jämtland som togs över från ALM! vid årsskiftet. Mid Sweden Science Park är via medlemskap i branschföreningen Sweden Incubators and Science Parks (SISP) en del av ett nationellt Science Park system bestående av trettio Science Parks.

SYFTE OCH AFFÄRSIDE

Syftet med Mid Sweden Science Park är att bidra till nya innovativa tillväxtföretag, underlätta framgångsrik innovation hos befintliga företag och organisationer samt att bidra till att attrahera individer, företag och kapital till regionen.

Mid Sweden Science Park ska främja utvecklingen av en kreativ och innovativ miljö för människor och företag inom kunskaps och forskningsbaserad verksamhet. Det vidare syftet är att stärka näringslivet och sysselsättningen i Jämtlands län genom ett nlln samarbete mellan universitetet, näringslivet och infrastrukturen för innovationsstöd. Målgruppen är kunskapsintensiva och tillväxtorienterade företag som vill utveckla sin verksamhet med nya ideer, produkter eller tjänster.

Mid Sweden Science Park skall bidra till att innovationsstödsystemen utvecklas genom samarbete med andra regioner och forskningsmiljöer. Mid Sweden Science Park är en del av infrastrukturen för att Mittuniversitetet och regionen kan konkurrera om resurser och finna nya samarbeten inätverk för forskning, innovation och affärsutveckling.

Mid Sweden Science Parks affärsidé är att erbjuda en utvecklingsarena för ökad innovationskraft med tydligt kundvärde för våra målgrupper och god avkastning i form av affärs- och samhällsnytta för våra ägare, finansiärer och intressenter. Ägarnas och intressenternas långsiktiga vision är att Mid Sweden Science Park skall upplevas och uppfattas vara den mest attraktiva miljön i Sverige för kunskapsdriven innovation.

Flerårsjämförelse*	2012	2011	2010	2009	2008
Nettoomsättning	10 597 496	12 287 977	10 319 076	7 913 725	0
Res. efter finansiella poster	538	3 050	0	11 158	- 1 444
Balansomslutning	3 480 799	6 943 693	6 722 992	4 741 115	524 110
Soliditet (%)	23,6%	11,5%	11,8%	14,3%	98,9%

*Definitioner av nyckeltal, se tilläggsupplysningar

ÄGARFÖRHÅLLANDEN

Mid Sweden Science Park ägs av Näringarna i Jämtland/Härjedalen via deras samverkansbolag Peak Business & Sports AB (36,2%) och VTC Service AB (18,8%) och Regionförbundet Jämtlands län (15%), Östersunds kommun (15%), Krokoms kommun (7,5%) samt Åre kommun (7,5%). Intentionen är att även Mittuniversitetet skall bli ägare.

ORGANISATION

Ägarna utser via en valberedning Mid Sweden Science Parks Styrelse. Styrelsen har en "quattro helix sammansättning" styrelsen består av tio ledamöter. Mittuniversitet har fyra personer adjungerande i Styrelsen. Styrelsen utser ett verkställande utskott (VU).

Under året har en verkställande direktör rekryterats. Funktioner i verksamheten är under uppbyggnad. Profilmrådet Peak Innovation leds av processledare/Vd (totalt 4.2 tjänster). Inkubatom leds av en verksamhetsledare (totalt 2.0 tjänster).

Styrelsen i moderbolaget har under året haft sju styrelsesammanträden samt en årsstämma. Styrelsen i moderbolaget har även genomfört ett internt den 30-31 oktober med inriktning på mål och strategier.

VÄSENTLIGA HÄNDELSE UNDER ÅRET

Nya lokaler skapar attraktiv Science Park-miljö.

Sedan ett par år tillbaka har innovationsstödande funktioner och inkubatorbolag huserat i Hus 0 (Innovationshuset) på Campus i Östersund. Verksamheterna i dessa lokaler är trångbudda och lokalerna har i flera avseenden svårt att uppfylla kriterierna för en Science Park.

Under hösten genomfördes en förstudie där ett flertal Science Park's studerades. En kunskapsutbytesresa genomfördes till Uminova Innovation och Luleå Science Park. Efter att ha utvärderat olika alternativ på nya lokaler för Mid Sweden Science Park föll valet på konceptet Akademigatan 3. En lokal som erbjuder fantastiska möjligheter att skapa en attraktiv och dynamisk innovationsmiljö, centralt belägen på Universitetsområdet i Östersund. Inflyttning planeras till februari 2013.

Business Incubator Jämtland förs över till Mid Sweden Science Park.

Sedan tidigare finns beslut att inkubatorn i Jämtland som drivs av ALMI Företagspartner skall övertas av Mid Sweden Science Park från årsskiftet. Ett planeringsarbete har skett under året för att organisera och finansiera ett övertagande. I ett nära samarbete med Regionförbundet i Jämtland, ALMI och Mittuniversitetet har en lösning kommit till stånd. Inkubatom har under året beviljats projektmedel via Tillväxtverket/ERUF projektet "IZI Innovation och Inkubator" för perioden 2013-2014, intresse från näringslivet.

Peak Innovation - Turism, sport och friluftsliv.

Genom verksamheten så strävar vi mot visionen år 2020 att "Jämtlandsregionen är en internationellt ledande miljö för forskning och affärsutveckling inom turism, sport och friluftsliv".

Peak Innovation gick under verksamhetsåret in i sin andra treårsfas med grundfinansiering från VINNOVA och regionen.

Verksamheten har utvärderats internt och internationellt med goda vitsord. Bland uppnådda resultat och resultatindikatorer för denna fas av Peak Innovation kan nämnas 34 företagsstarter, 165 nya arbetstillfällen, 21 nya arbetstillfällen för forskare, 15 nya produkter/tjänster, 19 nya nätverk och arenor, 60 utvecklingsprojekt med finansieringslösningar för 60 MSEK, och 650 företag/organisationer som har varit engagerade i olika typer av aktiviteter/projekt. Dessutom har över 11 000 människor nåtts genom fysiska möten och presentationer.

Inom verksamheten så har en prioritering och fokusering skett mot tre verksamhetsområden; Sport & Friluftsliv, Hälso- & Träningsturism, Evenemangs- och Arenautveckling. Rekrytering av verksamhetsledare har slutförts och Cluster Action Teams etablerats.

Som ett långsiktigt resultat av Peak innovations verksamhet startade den 1 januari 2012 Science Park verksamheten i Mid Sweden Science Park AB, regionens utvecklingsarena.

Peak Innovation har varit engagerad i processen som ska mynna ut i regionens utvecklings- och innovationsstrategi. Ett fördjupat samarbete har etablerats med ledningen inom Mittuniversitetet via dess ledningsgrupp för. En fortsatt satsning på forskningsingenjörer för forskningsmiljöerna för genomförande av FoU -projekt tillsammans med företag. En ytterligare tilläggsfinansiering erhöles från VINNOVA för åren 2012-2014 som medfinansierades från regionen och innebär att fler aktiviteter kan genomföras och strategiska områden kan utvecklas.

En delegation från PI besökte EU administrationen i Bryssel och fick lovord för arbetet med Smart Specialisation och arbetet med att klustra små företag i glesa strukturer. En satsning på konceptet Internet of Sports har påbörjats. Projektet är ett samarbete mellan Nationellt Vintersportcentrum, Swedish ICT SICS, IT-företag och andra strategiska partners.

Förstärkt företagsengagemang i innovationssystemet genom etablering av olika företagsdrivna nätverk såsom Produktutvecklingsgruppen och Marknad-/infogruppen. Åre blev en av fem destinationer som utvalts av Tillväxtverket för att utveckla en hållbar internationell destination. För tredje året i rad genomfördes Åre Kapitahnarlmadsdagar. En ny längskidåvling Årefjällsloppet etablerades med start 2013, blir avslutningen på långloppscupen Swix Ski Classic. Ett evenemang som beslutades ta nästa utvecklingssteg i form av ett internationellt World Business & Sports Forum 2014. En mötesplats för företagare, investerare, forskare, idrott och offentlighet. Dessutom tilldelades nationen arrangörskapet av European Outdoor Summit 2013, som genomförs i samarbete med Scandinavian Outdoor Group. Gulddalan genomfördes och där utdelades Peak Innovation Award till innovationsföretaget Marsblade AB.

Övriga projekt/Uppdrag

Mid Sweden Science Park har under året sökt och beviljats ett projekt med syfte att utveckla området Sociala innovationer och socialt entreprenörskap. Projektet SoLab -ideutveckling, pilotprojekt av Social innovationspark och social inkubator syftar till att ideutveckla nya metoder och modeller för hur vi ska bemöta samhällsentreprenörer och hur vi ska leda innovationsprocessen för att hitta nya lösningar på olika samhällsutmaningar. Finansiär och medfinansiär är Tillväxtverket och Mittuniversitetet.

Jämtlands Gymnasium är nu ifullgång med innovationsprojektet, Vinna, som syftar till att minska antalet avhopp i gymnasieskolan och ungdomars utanförskap. Mid Sweden Science Park är en av aktörerna i projektet.

Internationella samarbeten

Mid Sweden Science Park deltog med en expert i interreg IV-C projektet Smart Europe. Projektet syftar till att skapa utbyte och "benchmarking" inom områdena innovation och regional utveckling mellan Europeiska regioner och städer. Under 2013 kommer projektet att göra en insats i Jämtland och Västernorrland. ALMI Mitt är projektägare i Sverige.

Profilområdet Peak Innovation med samarbetspartners gjorde under året en pionjärsatsning på en ansökan till FP7-programmet inom europeiskt forsknings och innovationsstöd. Ansökan är till programmet "research for the benefits of SME", och är en viktig milstolpe att stötta SME på vägen att få ta del av EU:s mest kvalificerade program för stöd inom innovation och forskning.

VÄSENTLIGA HÄNDELSE EFTER RÄKENSKAPSÅRET SLUT

Ett tilltänkt projektbidrag för planerade aktiviteter inom satsningen Peak Innovation har uteblivit, vilket gör att ny projektfinansiering kommer sökas, alternativt att vissa av de planerade aktiviteterna ej kommer kunna genomföras.

RESULTATDISPOSITION

Förslag till disposition av bolagets vinst

Till årsstämmans förfogande står	
Balanserad vinst	198 066
Årets vinst	344
	<hr/>
	198 410
Styrelsen föreslår att i ny räkning överföres	198 410
	<hr/>
	198 410

Beträffande bolagets resultat och ställning i övrigt hänvisas till efterföljande resultat- och balansräkningar med tillhörande tilläggsupplysningar.

RESULTATRÄKNING

	Not	2012-01-01 2012-12-31	2011-01-01 2011-12-31
Rörelsens intäkter m.m.			
Nettoomsättning och rörelseintäkter		10 597 496	12 287 977
		<u>10 597 496</u>	<u>12 287 977</u>
Rörelsens kostnader			
Övriga externa kostnader		-8 970 219	-12 119 953
Personalkostnader	1	1 620 816	-43 711
Av- och nedskrivningar av materiella och immateriella anläggningstillgångar		-9 835	- 126 600
		<u>-10 600 870</u>	<u>-12 290 264</u>
RÖRELSERESULTAT		-3 374	-2 287
Resultat från finansiella poster			
Ränteintäkter		3 982	5 789
Räntekostnader		-70	-452
		<u>3 912</u>	<u>5 337</u>
RESULTAT FÖRE SKATT		538	3 050
Skatt på årets resultat		-194	-502
ÅRETS RESULTAT		344	2 548

BALANSRÄKNING

	Not	2012-12-31	2011-12-31
TILLGÅNGAR			
ANLÄGGNINGSTILLGÅNGAR			
Materiella anläggningstillgångar			
Inventarier, verktyg och installationer	2	60 439	0
		<u>60 439</u>	<u>0</u>
Finansiella anläggningstillgångar			
Andelar i koncernföretag	3	100 000	100 000
Andra långfristiga värdepappersinnehav		20 000	20 000
		<u>120 000</u>	<u>120 000</u>
Summa anläggningstillgångar		180 439	120 000
OMSÄTTNINGSTILLGÅNGAR			
Kortfristiga fordringar			
Kundfordringar		1 234 923	331 635
Övriga fordringar		582 513	253 986
Förutbetalda kostnader och upplupna intäkter		657 006	5 769 607
		<u>2 474 442</u>	<u>6 355 228</u>
Kassa och bank		725 918	468 465
Summa omsättningstillgångar		3 200 360	6 823 693
SUMMA TILLGÅNGAR		3 380 799	6 943 693
EGET KAPITAL OCH SKULDER			
EGET KAPITAL			
Bundet eget kapital			
Aktiekapital	4	600 000	600 000
		<u>600 000</u>	<u>600 000</u>
Fritt eget kapital			
Balanserad vinst		198 066	195 518
Årets vinst		344	2 548
		<u>198 410</u>	<u>198 066</u>
Summa eget kapital		798 410	798 066
KORTFRISTIGA SKULDER			
Leverantörsskulder		1 759 876	1 869 721
Skulder till konserföretag		673 951	0
Aktuell skatteskuld		693	502
Övriga skulder		99 696	3 917 572
Upplupna kostnader och förutbetalda intäkter		48 173	357 832
		<u>2 582 389</u>	<u>6 145 627</u>
Summa kortfristiga skulder		2 582 389	6 145 627
SUMMA EGET KAPITAL OCH SKULDER		3 380 799	6 943 693
POSTER INOM LINJEN			
STÄLLDA SÄKERHETER		Inga	Inga
ANSVARSFÖRBINDELSER		Inga	Inga

TILLÄGGSUPPLYSNINGAR

ALLMÄNNA UPPLYSNINGAR

REDOVISNINGSPRINCIPER

Tillämpade redovisningsprinciper överensstämmer med årsredovisningslagen samt uttalanden och allmänna råd från Bokföringsnämnden. När allmänna råd från Bokföringsnämnden saknas har vägledning hämtats från Redovisningsrådets rekommendationer och i tillämpliga fall från uttalanden av FAR SRS. När så är fallet anges detta i särskild ordning nedan. Principerna är oförändrade jämfört med föregående år.

VÄRDERINGSPRINCIPER M.M.

Tillgångar, avsättningar och skulder har värderats till anskaffningsvärden om inget annat anges nedan.

Fordringar

Fordringar har upptagits till de belopp varmed de beräknas inflyta.

INTÄKTSREDOVISNING

Tjänsteuppdrag

Bolaget vinstavräknar, i enlighet med BFNs huvudregel i BFNAR 2003:3, utförda tjänsteuppdrag med fast pris i takt med att arbetet utförs, s.k. successiv vinstavräkning.

KONCERNFÖRHÅLLANDEN

Bolaget är moderbolag, men med stöd av ÅRL 7 kap 3 § upprättas inte någon koncernredovisning.

DEFINITION AV NYCKELTAL

Soliditet.

Justerat eget kapital i procent av balansomslutning.

UPPLYSNINGAR TILL ENSKILDA POSTER

NOT 1 PERSONAL

Medelantal anställda

Medeltalet anställda bygger på av bolaget betalda närvarotimmar relaterade till en normal arbetstid.

Medelantal anställda har varit	1,5	0,0
varv kvinnor	0,5	0,0

Löner, ersättningar m.m.

Löner, ersättningar, sociala kostnader och pensionskostnader har utgått med följande belopp:

Löner och ersättningar	1 131 574	36 000
Pensionskostnader	147 422	0
Sociala kostnader	329 141	7 711
Summa	1 608 137	43 711

NOT 2 INVENTARIER, VERKTYG OCH INSTALLATIONER

Inköp	70 274	0
Utgående ackumulerade anskaffningsvärden	70 274	0
Årets avskrivningar	-9 835	0
Utgående redovisat värde	60 439	0

Avskrivningar enligt plan beräknas på en nyttjande av 5 år.

NOT 3 ANDELAR I KONCERNFÖRETAG

Företag	Antal/ Org.nr. Säte	Kap andel %	2012-12-31 Redovisat värde	2011-12-31 Redovisat värde
Peak Innovation AB	100 000		100 000	100 000
556869-8509				
Östersund		100%		
			100 000	100 000

Uppgifter om eget kapital och resultat

	Eget kapital	Resultat
Peak Innovation AB	100 000	0

NOT 4 EGET KAPITAL

	Aktiekapital	Fritt eget kapital
Belopp vid årets ingång	600 000	198 066
Årets vinst		344
Belopp vid årets utgång	600 000	198 410

Östersund 2013-05-06

Ordförande Katarina Nyberg Finn

Jan Bergström

Vice Ordförande Olle Martinelle

Dick Jansson

Mikaela Munch af Rosenschöld

Eva Hellstrand

Pontus Sandell

Verkställande direktör Magnus Burvall

Robert Uitto

Gun Jonsson

Susanne Norman

Min revisionsberättelse har lämnats den 2013-05-29 - Åsa Grönvik, Auktoriserad revisor

REVISIONSBERÄTTELSE

Till årsstämman i Mid Sweden Science Park AB Org.nr 556730-0727

Rapport om årsredovisning

Jag har utfört en revision av årsredovisningen för Mid Sweden Science Park AB för år 2012.

Styrelsens och verkställande direktörens ansvar för årsredovisningen

Det är styrelsen och verkställande direktören som har ansvaret för att upprätta en årsredovisning som ger en rättvisande bild enligt årsredovisningslagen och för den interna kontroll som styrelsen och verkställande direktören bedömer är nödvändig för att upprätta en årsredovisning som inte innehåller väsentliga felaktigheter, vare sig dessa beror på oegentligheter eller på fel.

Revisorns ansvar

Mitt ansvar är att uttala mig om årsredovisningen på grundval av min revision. Jag har utfört revisionen enligt International Standards on Auditing och god revisionssed i Sverige. Dessa standarder kräver att jag följer yrkesetiska krav samt planerar och utför revisionen för att uppnå rimlig säkerhet att årsredovisningen inte innehåller väsentliga felaktigheter.

En revision innefattar att genom olika åtgärder inhämta revisionsbevis om belopp och annan information i årsredovisningen. Revisorn väljer vilka åtgärder som ska utföras, bland annat genom att bedöma riskerna för väsentliga felaktigheter i årsredovisningen, vare sig dessa beror på oegentligheter eller på fel. Vid denna riskbedömning beaktar revisorn de delar av den interna kontrollen som är relevanta för hur bolaget upprättar årsredovisningen för att ge en rättvisande bild i syfte att utforma granskningsåtgärder som är ändamålsenliga med hänsyn till omständigheterna, men inte i syfte att göra ett uttalande om effektiviteten i bolagets interna kontroll. En revision innefattar också en utvärdering av ändamålsenligheten i de redovisningsprinciper som har använts och av rimligheten i styrelsens och verkställande direktörens uppskattningar i redovisningen, liksom en utvärdering av den övergripande presentationen i årsredovisningen.

Jag anser att de revisionsbevis jag har inhämtat är tillräckliga och ändamålsenliga som grund för mina uttalanden.

Uttalanden

Enligt min uppfattning har årsredovisningen upprättats i enlighet med årsredovisningslagen och ger en i alla väsentliga avseenden rättvisande bild av Mid Sweden Science Park ABs finansiella ställning per den 31 december 2012 och av dess finansiella resultat för året enligt årsredovisningslagen. Förvaltningsberättelsen är förenlig med årsredovisningens övriga delar.

Jag tillstyrker därför att årsstämman fastställer resultaträkningen och balansräkningen

Rapport om andra krav enligt lagar och andra författningar

Utöver min revision av årsredovisningen har jag även utfört en revision av förslaget till dispositioner beträffande bolagets vinst eller förlust samt styrelsens och verkställande direktörens förvaltning för Mid Sweden Science Park AB för år 2012.

Styrelsens och verkställande direktörens ansvar

Det är styrelsen som har ansvaret för förslaget till dispositioner beträffande bolagets vinst eller förlust, och det är styrelsen och verkställande direktören som har ansvaret för förvaltningen enligt aktiebolagslagen.

Revisorns ansvar

Mitt ansvar är att med rimlig säkerhet uttala mig om förslaget till dispositioner beträffande bolagets vinst eller förlust och om förvaltningen på grundval av min revision. Jag har utfört revisionen enligt god revisionssed i Sverige. Som underlag för mitt uttalande om styrelsens förslag till dispositioner beträffande bolagets vinst eller förlust har jag granskat om förslaget är förenligt med aktiebolagslagen.

Som underlag för mitt uttalande om ansvarsfrihet har jag utöver min revision av årsredovisningen granskat väsentliga beslut, åtgärder och förhållanden i bolaget för att kunna bedöma om någon styrelseledamot eller verkställande direktören är ersättningskyldig mot bolaget. Jag har även granskat om någon styrelseledamot eller verkställande direktören på annat sätt har handlat i strid med aktiebolagslagen, årsredovisningslagen eller bolagsordningen.

Jag anser att de revisionsbevis jag har inhämtat är tillräckliga och ändamålsenliga som grund för mina uttalanden.

Uttalanden

Jag tillstyrker att årsstämman disponerar vinsten enligt förslaget i förvaltningsberättelsen och beviljar styrelsens ledamöter och verkställande direktören ansvarsfrihet för räkenskapsåret.

Östersund 2013-05-29 - Åsa Grönvik, Auktoriserad revisor

Peak Innovation är en samarbetspartner för forskare, affärsutvecklare och företag som vill bedriva verksamhet i Jämtlandsregionen inom områdena turism, sport och friluftsliv. Genom ett nära samarbete med Mittuniversitetet och regionens näringsliv kan Peak Innovation bland annat erbjuda kvalificerad rådgivning i affärs- och produktutveckling, mäkla kontakter med centrala aktörer, undersöka möjligheterna till externt utvecklingskapital samt medverka till att finansiera forskning och förstudier.

Peak Innovation

TOURISM SPORTS OUTDOOR

En investering för framtiden



PRODUKTION:

Grafisk form: www.syre.se
Produktion: Egen

PEAK INNOVATION

Akademigatan 3, 831 40 Östersund
info@peakinnovation.se | www.peakinnovation.se

