

VERKSAMHETS
BERÄTTELSE
PEAK
INNOVATION 2013

Peak Innovation
TOURISM SPORTS OUTDOOR

PEAK INNOVATION

Peak Innovation är Jämtlandsregionens framtidssatsning inom turism, sport och friluftsliv och ska stimulera forskning och affärsutveckling inom dessa områden.

Visionen är att regionen år 2020 ska vara en internationellt ledande miljö för forskning och affärsutveckling inom turism, sport och friluftsliv.

Målsättningen är att skapa tillväxt i nya och befintliga företag, skapa fler kommersiellt intressanta forskningsresultat, attrahera investeringar samt förstärka regionens varumärken och konkurrenskraft.

Peak Innovation är ett partnerskap mellan näringsliv, universitet, offentlig sektor och idrottsrörelsen. Aktörerna är näringslivet genom Peak Business & Sports AB, Jämtland-Härjedalens Idrottsförbund, Mittuniversitetet, Östersunds-, Krokoms- och Åre kommun, Jämtlands läns landsting samt Regionförbundet Jämtlands län. Verksamheten Peak Innovation drivs av ett gemensamt bolag – Mid Sweden Science Park AB.

INNEHÅLL

1. Peak Innovation utvecklar regionen med "smart specialisering"	3
2. Introduktion	5
3. Organisation och arbetsätt	6
4. Kommunikation och information	9
5. Värdeskapande i nya och befintliga företag.....	10
6. Behovsmotiverad FoU	12
7. Initiativets påverkan på regional och nationell nivå.....	15
8. Nationell och internationell roll och ställning.....	16
9. Attraktivitet för ytterligare finansiering, personer och företag.....	18
10. Aktiviteter för eget lärande, uppföljning och utvärdering.....	19
11. Genus, jämställdhet och mångfald.....	20
12. Organisation	21
13. Styrelse & Styrgrupp 2013 Mid Sweden Science Park och Peak Innovation.....	25
14. Intäkts- och kostnadsredovisning 2013.....	27

1. PEAK INNOVATION UTVECKLAR REGIONEN MED "SMART SPECIALISERING"

Jämtlandsregionen har ett nationellt uppdrag att leda framtidssatsningen Peak Innovation. Verksamhetsidén är att med "Smart Specialisering" göra regionen världsledande genom forskning och affärsutveckling inom turism, sport och friluftsliv. Detta sker genom utveckling av regionens innovationssystem med ett brett partnerskap i samverkan med näringslivet, forskningen, idrotten och offentligheten. Regionen har via denna samverkan, som även i internationella jämförelser är unikt, stora internationella möjligheter enligt Ifor Ffowcs-Williams, klusterexpert från Nya Zeeland.

"Detta är ett av de bästa exemplen jag sett på Smart Specialisering. Det är den här typen av lyckade exempel som vi vill lyfta fram för att inspirera andra europeiska regioner som jobbar med liknande utmaningar"

Stefan Zotti, ansvarig för regionalpolitiska frågor i EU-kommissionären Johannes Hahns kabinet.

VERKSAMHETEN har, utifrån rekommendationerna i den tidigare internationella utvärderingen, prioriterat insatser med fokus på de verksamheter och aktiviteter som har störst förutsättning att lyckas med avseende på internationalisering och kommersialisering. Allt enligt arbetsmetoden för "Smart Specialisering" som innebär att regional utveckling ska utgå från regionens styrkeområden, för att sedan prioritera och resurssamla kring dessa.

Under året har även en samlokalisering skett av aktörer i innovationsstödsystemet i science parkens nya lokaler på Mittuniversitetets campus i Östersund. Lokalerna invigdes i samband med Innovationsdag med Kungliga Ingenjörsvetenskapsakademien (IVA) i april 2013.

Verksamhetsåret 2013 har präglats av omstrukturering och utveckling. Under året beslutade Tillväxtverket att upphäva tidigare beviljad finansiering för projektet Profilmrådet Peak Innovation avseende uppväxling med EU-medel, en överklagan är inlämnad till Förvaltningsrätten. I början av året genomförde även Riksrevisionen en internrevision av Mittuniversitetets verksamhet vilket i sin tur, under pågående utredning, stoppade utbetalningarna till Peak Innovation från bidragsmottagaren Mittuniversitetet. Dessa händelser samt ett antal artiklar i en av lokaltidningarna har givetvis påverkat Peak Innovations verksamhet under året. Delar av verksamheten fick under några månader ligga lågt p.g.a. den likviditetsbrist som uppstod när bidragsmottagaren Mittuniversitetet stoppade utbetalningarna. Styrelsen tog under sommaren beslut om att förändra upplägget för organisationen till att ha egen anställd personal. För att upprätthålla verksamheten under rekryteringsperioden beslutade styrelsen att tillsätta en interimorganisation under ledning av Katarina Nyberg Finn, tidigare ordförande i Mid

Sweden Science Park AB. Denne ansvarade för drift av initiativet fram tills att personal anställdes. I slutet av året rekryterades därefter en processledare Michael Althin och en verksamhetsledare Micke Jonsson. Den nya organisationen har inledningsvis lagt stort fokus på att hantera relationen till ägare, kunder, intressenter och finansierare utifrån den organisationsförändring som genomförts. Det har skett och pågår fortfarande en kompetensöverföring från den tidigare organisationen i syfte att överföra uppbyggt kompetens- och strukturkapital. Omstruktureringen av verksamheten innebar att processledningens arbete delvis fick annat fokus än planerat. Dock fortlöpte planerade aktiviteter och processer i övriga innovationssystemet enligt handlingsplanen

Verksamhetens målsättningar är att bidra och stimulera till att regionen blir världsledande inom forskning och affärsutveckling inom turism, sport och friluftsliv genom att:

- Skapa tillväxt i nya och befintliga företag.
- Etablera nya företag och verksamheter.
- Skapa fler kommersiellt intressanta forskningsresultat.
- Attrahera fler investeringar.
- Förstärka regionens/nationens varumärke och konkurrenskraft

För att nå dessa mål har verksamhet bedrivits i följande tre verksamhetsområden:

- Sport och friluftsliv.
- Hälso- och träningsturism.
- Evenemang- och arenautveckling.

Inom dessa områden har strategin fortsatt varit att mobilisera olika aktörer i s.k. Cluster Action Teams (CATs)¹. Initiativets forskningsverksamhet har fått ökat fokus mot kommersialisering och internationalisering via de prioriteringar som genomförts.

¹ Cluster Action Teams - Arbetsgrupper inom olika områden i de tre verksamhetsområdena

VINNOVAs beslut i slutet av 2012, baserat på de goda resultaten från den tidigare internationella utvärderingen, att förstärka Peak Innovations verksamhet för åren 2012-2014 har under året bidragit positivt till verksamheten.

”Det är positivt att VINNOVA, som har det nationella ansvaret för innovationsutvecklingen, satsar ännu mer på Peak Innovation. Peak arbetar med att utveckla ett av regionens viktiga framtidsområden”, Sven Winemark, Regionförbundet Jämtlands län.

Det internationella positioneringsarbetet under 2012 såsom besök i EU-kommissionen och kabinettet för regionalpolitiska frågor har resulterat i att satsningen numera lyfts fram som ett exempel och inspiration till andra europeiska regioner som står inför liknande utmaningar.

Regionens förutsättningar är unika och omvärldens intresse för vad vi har att erbjuda inom turism, sport och friluftsliv ökar allt mer. Vi lever längre, är friskare och stora grupper av människor investerar allt mer tid och pengar på idrott, friluftsliv, hälsa och friskvård. Förutsättningarna för en ökad tillväxt i verksamheter som ligger i linje med, eller har kopplingar till turism, sport och friluftsliv, är därmed mycket goda.

ÖVRIGA VÄSENTLIGA HÄNDELSER UNDER ÅRET

- Nationellt Vintersportcentrum (NVC) är under 2013 världsledande inom skidforskning – längd, alpint och skidskytte – vad gäller internationella vetenskapliga publiceringar.
- Fortsatt utveckling av FoU-området Internet of Sports med syfte att utveckla intelligenta träningshjälpmedel samt nästa generations digitala idrottsarenor. Ett strategiskt samarbete mellan NVC, Swedish ICT SICS, ett antal IT-företag och andra strategiska partners.
- Nationellt Vintersportcentrum har på uppdrag av Sveriges Olympiska Kommitte ingått i förberedelserna av skidåkarna och skidskyttarna med dess utrustning inför OS i Sotji.
- Forskningsprojektet/-nätverket Friluftsliv i förändring hos ETOUR har påbörjat konsolideringen mot att bli en ny stadigvarande verksamhet – Kunskapsnod för friluftsliv.
- Beslut om att Sportstech ska bygga nästa generations labb inom sport-/friluftslivområdet inkl. vindtunnel. Tester ska kunna genomföras under förhållanden som mera liknar användandet utomhus.
- Det regionala partnerskapet och MSSP AB:s styrelse ger, trots verksamhetsårets utmaningar och omstrukturering, sitt fortsatta förtroende och stöd till initiativet.

- Etablering av Dynafit Development Centre Åre i Alpina Nationalarenan/Nationellt Vintersportcentrum Åre.
- Kandidaturer lämnades in till Alpina VM 2019, Skidskytte VM 2019 samt O-Ringen 2017.
- Under året stärktes samarbetet mellan Nationellt Vintersportcentrum Åre och företaget POC Sweden AB. Ett av resultaten från produktutvecklingssamarbetet utmynnade i att deras hjälm vann det prestigefyllda priset ISPO Award 2013.
- De forskningsingenjörer som finansieras via Peak Innovation i forskningsmiljöerna har under året arbetat med ett 20-tal FoU-projekt tillsammans med olika företag och idrotten.
- Fortsatt arbete i de etablerade företagsdrivna tematiska nätverken – för de regionala outdoor-/sportföretagens produktutvecklare samt marknad-/infoansvariga.
- Åre Kapitalmarknadsdagar 2013 genomfördes med ca 600 deltagare.
- Beslut om att etablera ett större forum i anslutning till Åre Kapitalmarknadsdagar – Åre World Business and Sports Forum.
- Under Guldgalan 2013 delades priset Peak Innovation Award ut till SKHOOP, som bl.a. utvecklat marknadens första täckkjol.
- Jämtland House genomfördes för andra gången i Stockholm där man visade upp hur regionen idag bidrar till Sveriges utveckling.
- Verksamheten har fortsatt att utvecklas i Destination Östersund AB som numera även är delägare, tillsammans med Östersunds kommun, i Östersunds turistbyrå.
- Jämtländska outdoorföretagen prisades för sin produktutveckling under året genom att Klättermusen, Åre Skidfabrik och Woolpower fick det prestigefyllda priset ISPO Award 2014.
- Medarrangör till två större internationella konferenser – Scandinavian Outdoor Summit i Åre samt European Outdoor Summit i Stockholm.
- En av världens främsta experter inom evenemangsutveckling, Professor Donald Getz University of Calgary, anlätades till FoU-projektet Event Compass™.

Trots de utmaningar som initiativet stått inför under verksamhetsåret kan vi med stolthet konstatera ett fortsatt starkt engagemang och stöd från partnerskapet med dess aktörer. Detta tillsammans med ett ökat inflöde av intressenter och idéer till innovationssystemet gör att vi har en stor tillförsikt inför framtiden.

Så genom regional samverkan ska vi nå vår vision 2020:

”Jämtlandsregionen är en internationellt ledande miljö för forskning och affärsutveckling inom turism, sport och friluftsliv.”

AnnSofie Andersson
Ordförande
Mid Sweden Science Park

Karin Mattson Weijber
Ordförande Styrgruppen
Peak Innovation

Magnus Burvall
VD
Mid Sweden Science Park

Michael Althin
Processledare
Peak Innovation

2. INTRODUKTION

TURISM, SPORT OCH FRILUFTSLIV är internationellt starka tillväxtområden. Resande och turism är en av världens största industrier med mer än 260 miljoner arbetstillfällen världen över ². För Sveriges del har turistnäringen fått en allt större betydelse med ett exportvärde³ som år 2012 uppgick till 106,5 miljarder kronor, vilket är högre än exportvärdet för järn, stål och bilindustri tillsammans på 94,7 miljarder ⁴.

Enligt World Economics Forum som vartannat år utvärderar 139 länders konkurrenskraft, affärsklimat och bäst potential för utveckling av turism, ligger Sverige på en nionde plats ⁵.

Turism och besöksnäring är således på väg att bli Sveriges nya basnäring med cirka 167 900 anställda på helårsbasis och en omsättning på cirka 275,5 miljarder kronor per år ⁶, som förväntas öka till 450 miljarder ⁷ kronor till år 2020.

Forskning visar tydligt på ett fortsatt ökat intresse för friluftsliv och dess produkter överlag. Forskningsrapporter i ämnet Ekonomiska värden i svenskt friluftsliv från Friluftsliv i förändring och professor Fredman, ETOUR vid Mittuniversitetet, visar att enbart i Sverige läggs totalt 96 miljarder kronor om året på friluftsliv, vilket motsvarar ett genomsnitt på cirka 12 000 kr/person. I samma rapport konstateras också att det finns utrymme för expansion, friluftsentusiasterna är beredda att lägga ytterligare 33 miljarder på sina intressen⁸.

Sedan tidigare är det känt i regionen att internationella sportevenemang genererar starka effekter på tillväxt. Exempel på detta är Alpina VM 2007 i Åre och Biathlon VM 2008 i Östersund

Mot den bakgrunden blir Peak Innovations uppdrag tydligt – att öka regionens och nationens internationella konkurrenskraft genom att bli en av de internationellt ledande miljöerna för forskning och affärsutveckling inom turism, sport och friluftsliv.

Jämtlandsregionens framtidssatsning Peak Innovation fokuserar på områdena turism, sport och friluftsliv där turismen utgör den största näringen. Regionen har en lång tradition inom dessa områden, en position som ett etablerat turistlän med kända destinationer, en rad internationellt erkända outdoor-företag samt tre välrenommerade forskningsmiljöer inom ramen för Mittuniversitetet.

Arbetsättet med att samverka mellan akademi, näringsliv, idrott och offentlighet ska resultera i exporterbara tjänster och varor baserade på behovsmotiverad forskning och affärsutveckling

Utvecklingsarbetet vid Mittuniversitetet ligger i linje med Regeringens uppmaning att fortsätta stärka svensk forskning och innovationsförmåga.

Mittuniversitetet fokuserar på fyra profilområden:

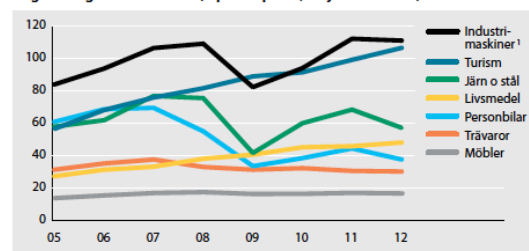
- Hälsa, idrott och sportteknologi.
- Industriell IT och digitala tjänster.
- Turism och upplevelser.
- Skogen som resurs.

Jämtland är det län i riket där besöksnäringen sannolikt har störst inverkan på den regionala ekonomin ⁹, mycket tack vare den målmedvetna satsning på destinationsutveckling som gjorts. Enligt regionens branschorganisation för turism, Jämtland Härjedalen Turism, har antalet årssysselsatta inom turismbranschen gått från 2 956 år 2002 till 4 618 år 2012 och den turistiska omsättningen i regionen har gått från 2 643 miljoner/år till 4 074 miljoner/år under samma period ¹⁰.

Mätning av företagsklimat och tillväxt placerar Jämtland på tredje plats i landet enligt Företagarnas mätning Entreprenörsindex. Det är många som startar företag och entreprenörsandan är stark i regionen ¹¹.

Därmed kan man konstatera att det finns goda förutsättningar för Jämtlandsregionen att etablera sig som ett nav i Europa för forskning och affärsutveckling inom turism, sport och friluftsliv.

Turismens exportvärde (utländska besökares konsumtion i Sverige) i jämförelse med exportvärdet för några viktiga varuområden (löpande priser, miljarder kronor)



¹ Kraftatstrande maskiner, för särskilda industrier och för metallbearbetning

Källa: Tillväxtverket/SCB

² World Tourism & Travel Council

³ Utländska besökares konsumtion i Sverige

⁴ Tillväxtverket/SCB

⁵ The Travel & Tourism Competitiveness Report, World Economic Forum

⁶ Visit Sweden/Tillväxtverket

⁷ Svensk Turism AB/HUI

⁸ Friluftsliv i förändring

⁹ Svensk Handel

¹⁰ Jämtland Härjedalen Turism/Resurs TEM

¹¹ Entreprenörsindex, Företagarna

3. ORGANISATION OCH ARBETSSÄTT

”Samarbetet med forskningsmiljöerna NVC och Sportstech har varit avgörande för vår produktutveckling. Verifiering av en akademisk miljö har hjälpt oss att skapa trovärdighet för vår patenterade produkt vid introduktionen på en global marknad. Att vara en del av ett större kluster betyder mycket när man är ny på marknaden. Peak Innovation har bidragit till att bana väg och tjänade som ett ”smörjmedel”. Genom dem har vi fått tillgång till ett brett professionellt nätverk och stöd i affärsutvecklingen”

Hans Victor VD och ägare Marsblade

DET BREDA PARTNERSKAPET som ansvarar för satsningen är ett samarbete med fyra parter: regionens näringsliv genom företagsplattformen Peak Business & Sports AB (PBS AB)¹², Mittuniversitetet, Jämtland-Härjedalens Idrottsförbund, kommunerna Östersund, Krokom och Åre samt Regionförbundet Jämtlands län. Ett s.k. 4Helix*-samarbete. Samhandling är ett nyckelbegrepp och partnerskapet har ett avtal som visar på initiativets intentioner och att man tillsammans siktar mot den gemensamma visionen. ”Regionen ska år 2020 vara en internationellt ledande miljö för forskning och affärsutveckling inom turism, sport och friluftsliv.”

Parterna etablerade bolaget Mid Sweden Science Park AB (MSSP AB) i syfte att vara en plattform för regionens utveckling samt ansvara för initiativet Peak Innovation. Målet för MSSP AB:s ägarfördelning är näringslivet och idrotten 40 %, offentligheten 30 % samt Mittuniversitetet 30 %.

Styrelsen med ordförande, kommunalrådet i Östersund, AnnSofie Andersson, består av representanter för aktieägarna och träffas fyra gånger per år. Styrelsen delegerar till Peak Innovations styrgrupp med dess processledningen långtgående ansvar och befogenheter när det gäller genomförande av strategierna och de dagliga prioriteringarna inom Peak Innovation.

Styrgruppen, med ansvar för genomförandet av VINNVÄXT-initiativet Peak Innovations verksamhet, leds av Riksidrottsförbundets ordförande Karin Mattsson Weijber. Processledningen består av en processledare, ekonomi-/finansieringsansvarig, administratör och verksamhetsledare. Denna processledning leder och ansvarar för innovationssystemets drift, förvaltning och uppbyggnad. Som tidigare beskrivits har styrelsen under året beslutat att övergå till anställd personal, vilket har lett till en omorganisation som genomförts under det sista halvåret 2013. Fram tills dess var Lars Lindqvist Processledare. Den nya organisationen var på plats kring årsskiftet 2013/2014 och har fortsatt arbetet med att verkställa aktuell handlingsplan med dess aktiviteter.

Vidare samnyttjas resurser med Mid Sweden Science Park AB inom administration och ekonomi.

För att uppnå vision och målsättningar har nio strategiska områden fastställts:

1. Förstärkt stöd till regionens innovationssystem, innovations-

stödsystem och dess attraktionskraft.

2. Stödja och stimulera en ökad internationalisering.
3. Förstärka den kommersiella samproduktionen mellan forskningsmiljöer och företag.
4. Förstärkning av näringslivsplattformens engagemang i innovationssystemet.
5. Utveckla och positionera regionen som en ledande sport-/friluftslivsregion.
6. Utveckla områdena Evenemang- och arenautveckling samt Hälso- och tränings-turism för en ökad året-runt turism.
7. Utveckla internet-tjänster.
8. Förstärkning av forskningsstationen och realtestarenan i Åre.
9. Förstärkning av befintliga funktioner.

Verksamheten har bestått av tre områden;

Sport och friluftsliv, Hälso- och tränings-turism samt Evenemang- och arenautveckling. Varje verksamhetsområde har varit bemannat, fram till 31 maj, via Peak Innovation med en ansvarig verksamhetsledare. I verksamhetsledningen har dessutom ingått en person i ledande befattning från relevant forskningsmiljö/-miljöer och en branschrepresentant från näringslivet. Dessa tre deltidsresurser finansieras via Peak Innovation. Verksamhetsledningen utser sedan arbetsgrupper inom olika områden s.k. Cluster Action Teams (CATs), vars verksamhet bidrar till att uppnå Peak Innovations mål och vision. De forskningsmiljöer Peak Innovation primärt jobbar med är Nationellt Vintersportcentrum, Sportstech och ETOUR.

Verksamheten ska genomsyras av de sex utpekade horisontella kriterierna; Nya produkter och tjänster, Affärsutveckling och etableringar, Hållbarhet, Regional attraktivitet, Internationalisering/export samt Utvecklingsfinansiering.

Den viktiga Samhandlingsgruppens engagemang tas tillvara i de tre verksamhetsområdenas arbetsgrupper/CATs samt utifrån behov i stormötesform.

Peak Innovation ingår i ett innovationsstödsystem med flera regionala operativa aktörer såsom Mid Sweden Science Park, Business Incubator, MIUN Innovation, MIUN Holding, ALMI, Jämtland Härjedalens Turism, Midscand, kommuners näringslivskontor m.fl. Detta möjliggör att vi tillsammans erbjuder kunder och partners, inom turism, sport och friluftsliv, affärsrådgivning och matchma-

¹²PBS AB Peak Business & Sports AB – ett ledande nätverk för näringsliv och idrott inom branscherna turism, sport och friluftsliv. Ett 60-tal företag som direkta medlemmar och ett antal tusental företag som indirekta medlemmar.

king i samtliga utvecklingsfaser.

Detta är vårt erbjudande:

- Identifiering/inslussning – av idéer och forskningsresultat från akademi, näringsliv och idrott.
- Verifiering – ta idéer till ”proof of concept”.
- Kommersialisering – stöd till företag som håller på att bygga upp sin verksamhet.
- Expansion – stöd till såväl unga som mogna företag.
- Mötesplatser och nätverk – klusterutveckling, utökade professionella kontakter och nätverk.
- Kompetensutveckling – insatser för att säkerställa rätt kompetenser.
- Marknadskommunikation – marknadsföra FoU-resultaten, företagskluster och forskningsmiljöer.

De aktiviteter som genomförs med stöd av Peak Innovation ska bidra till att visionen och målen uppnås, dessutom bör följande urvalskriterier vägas in:

- Marknads- och exportpotential.
- FoU-anknytning.
- Innovationshöjd.

Inom forskningsmiljöerna sker urvalet av FoU-projekt i nära samarbete med bl.a. näringsliv, Sveriges Olympiska Kommitté, nationella och regionala idrottsförbund, elitidrottare, elittränare samt branschorganisationer. Studenters idéer tas tillvara genom samarbetet med MIUN Innovation

Under året har 13 verksamhetsledningsmöten genomförts. Stygruppen har träffats fyra gånger och därutöver har flertalet ekonomimöten genomförts och seminarium med Mittuniversitetet och näringslivsplattformen Peak Business & Sports AB. Processledningen har även deltagit på referensgruppsmöten med Jämtland Härjedalen Turism och arbetet med den Regionala Innovationsstrategin.

I januari arrangerades det tillsammans med VINNOVA ett informationstillfälle för regionens företagare om olika program för utvecklingsfinansiering så som Utmaningsdriven innovation.

SPORT- OCH FRILUFTSLIV

”Outdoor konferensen i Åre har verkligen varit givande. Jag har fört diskussioner med flera skandinaviska företag som sökt sig till den brittiska marknaden och förhoppningsvis bidragit till deras exportplaner. Det är första gången jag är här och jag är mycket imponerad av Åre som plats, naturen runt omkring och de utmärkta kommunikationsmöjligheterna”

Andrew Denton, general secretary, Outdoor Industry Association i England

Den organisation som etablerades under 2012 med en projektledare Tomas Ekström och verksamhetsledning bestående av deltagare både från näringslivet samt akademien har fortsatt sitt arbete både på strategisk och operativ nivå. Företagens behov av utvecklingsinsatser har fortsatt inkomma från de tidigare etablerade företagsdriva, tematiska nätverken inom regionens outdoor- och sportföretag. Dessa två nätverk, avseende produktutvecklare samt marknad-/informationsansvariga, har agerat beställare av olika insatser från innovationssystemet med syfte att öka tillväxten i företagen och stärka förmågan till affärs- och produktutveckling.

Samarbetet har under året stärkts med det exportinriktade företagsklustret Scandinavian Outdoor Group (SOG), består av de ca 50 ledande exportföretagen i Norden. Under året har även relationerna stärkts med European Outdoor Group (EOG) vilka i samarbete med Scandinavian Outdoor Group och Peak Innovation genomfört den internationella konferensen European Outdoor Summit i Stockholm i oktober 2013. Detta är ett resultat av den framgångsrika internationella konferensen Scandinavian Outdoor Summit i Åre 2011, som arrangerades i samarbete mellan Peak Innovation och SOG.

Via Peak Innovation deltog även regionen på världens största sport- och outdoormässa, ISPO-mässan i München. Verksamhetsledningen, forskningsingenjörer från MIUN och Midsand deltog för att knyta kontakter med branschens ledande företag i syfte att skapa FoU-samarbeten och företagsetableringar. Även ett 30-tal studenter från Sportstech deltog under ledning av MIUN Innovation med mycket gott resultat utifrån skapande av nya företagskontakter och examensarbeten.

SOG genomförde även sitt årsmöte i Åre och i samband med detta arrangerade SOG och Peak Innovation konferensen Scandinavian Outdoor Summit Åre med ca 80 deltagare. I samband med detta event genomfördes många affärsmöten, däribland ett med ISPO-mässan inför kommande Åre World Business & Sports Forum.

Det har under året genomförts ytterligare fyra konferenser/seminarier utifrån företagets och forskarnas behov.

Forskningsingenjörerna har under året jobbat med ett 20-tal FoU-projekt tillsammans med bl.a. följande företag: Marsblade, POC, SkiGo, CRAFT, SICS, Lundhags, Trifilon, Liebner Enterprises LLC, Qualisys, Dynafit, SWIX.

Vidare har möten och dialog om samarbete/samproduktion genomförts med bl.a. följande företag: Goldwin, KAVAT, MIPS, SoleMate, Ullman Dynamics, Dr Zipe/Bliz.

Under året har arbete pågått med tre företagsetableringar varav en blev klar under året. Dynafit etablerade Dynafit Development Centre Åre och ett FoU-samarbetsavtal skrevs.

TRÄNING- OCH HÄLSOTURISM

”Vi har sedan tidigare ett samarbete med ETOUR. Peak Innovation är ytterligare en viktig strategisk partner för oss. För att utveckla en upplevelsedestination i internationell toppklass behöver vi knyta till oss den främsta expertisen inom varje område där vi ska verka”

Mats Svensson, styrelseordförande för Örndalen Exploatering AB.

Den organisation som etablerades under 2012 med en projektledare Christine Hägglund och verksamhetsledning bestående av deltagare både från näringslivet samt akademien har fortsatt sitt arbete både på strategisk och operativ nivå. Detta nya verksamhetsområde fortsatte arbetet med behovsinventering och klusterutveckling av företagen i syfte att hitta nya samarbetsformer t.ex. för produktutveckling. Som exempel på behov som mynnat ut i aktiviteter kan nämnas möte med SJ kring eventsamarbeten, föreläsning avseende den engelska marknaden och erbjudande till kunder från norra Europa.

Under året genomfördes även en undersökning tillsammans med Östersunds kommuns Näringslivskontor riktad mot de i regionen bosatta landslags- och elitaktiva skidåkarna. Undersökningen syftade till att kartlägga hur vi i regionen kan förbättra vårt erbjudande till de aktiva, så att fler väljer vår region som förstahandsval för sin idrottsliga utveckling och bostadsort.

Ett seminarium med drygt 40 deltagare genomfördes om tränings- och hälsoturism med deltagare från företag, destinationsbolag, idrottsföreningar, offentliga aktörer och Mittuniversitetet. Dagens teman var marknadspotential, internationalisering, forskningsanknytning och nätverkande/klusterbyggande.

Ett journalistbesök arrangerades i samband med Årefjällsloppet och en längd akademi. Tre journalister från Holland och Danmark guidades under fem dagar genom olika destinationer och fick uppleva det bästa av regionen och innovationssystemet inkl. ett studiebesök på Nationellt Vintersportcentrum. Journalisterna var mycket nöjda över vad de fick uppleva vilket resulterade i ett antal artiklar. Även konferensen Scandinavian Outdoor Summit i Åre nyttjades för kontaktskapande och för att etablera samarbeten med företag inom träningsutrustning och för att förlägga aktiviteter till regionen.

EVENEMANG- OCH ARENAUTVECKLING

”Vi har önskat skapa en mötesplats för näringslivet vintertid i en internationell sportmiljö, liknande tenniseventen i Båstad och i Stockholm där IEC är engagerade sedan tidigare. Det finns en stor potential i samarbetet med Åre Kapitalmarknadsdagar som redan är den ledande mötesplatsen vintertid för finansbranschen. Långloppen i Swix Ski Classics har vuxit fram som det naturliga valet då de attraherar rätt målgrupp”

David Nilsson på IEC in Sports.

Den organisation som etablerades under 2012 med en projektledare Jan Andersson och verksamhetsledning bestående av deltagare både från näringslivet samt akademien har fortsatt sitt arbete på strategisk och operativ nivå.

Årefjällsloppet ”Swix Ski Classics Final” genomfördes i mars av företaget IEC. Arrangemanget har kopplats ihop med Åre Kapitalmarknadsdagar. Arrangemanget som helhet inklusive tv-sändningarna blev en succé bortom alla förväntningar. Ca 1 000 deltagare första året visar det stora intresset för längdåkning. Peak Innovation har medverkat i utvecklingen av eventet som regional partner. En genomgripande deltagarundersökning har genomförts med 500 inkomna svar. Undersökningen innehöll frågor om utlägg, resemonster, träningsvanor etc. Undersökningen är unik eftersom den redovisar effekten av ett helt nytt arrangemang och kompletterar den informationsbas som successivt byggs upp genom Peak Innovations engagemang i olika evenemang.

Kandidaturen för O-Ringen 2017 i Åre lämnades in i mars 2013. Peak Innovation har bidragit med konstruktion av arrangemanget och förankring hos Åre kommun rörande finansiering av arrangemanget i den händelse det tilldelas Åre. Ett ytterligare exempel på evenemangsutveckling där Peak Innovation engagerat sig är Åre Cross Country Open. Via Peak Innovations insatser har eventet kunnat sändas i TV 4 sport. Deltagande storheter som Tora Berger och Johan Olsson gav tävlingen toppstatus.

Arbetet har fortsatt med The Event Compass™ som är en metod för evenemangsutvärdering och utvecklas i ett internationellt samarbete med professor Donald Getz, Dr Steve Brown och Robert Pettersson, ETOUR.

”Med Evenemangskompassen hoppas vi kunna hitta ett vaccin mot festivaldöden i Sverige. Konkurrensen på evenemangssidan har hårdnat och samtidigt är tillväxtpotentialen stor i starka evenemang”, säger Robert Pettersson, evenemangsforskare på turismforskningsinstitutet ETOUR.

Peak Innovations verksamhetsområden och horisontella kriterier.

	Cluster Action Teams	Cluster Action Teams	Cluster Action Teams
Nya produkter			
Affärsutveckling	SPORT OCH FRILUFTSLIV	HÄLSO- OCH TRÄNINGSTURISM	EVENEMANG OCH ARENAUTVECKLING
Hållbarhet			
Regional attraktivitet			
Internationalisering och Export			
Utvecklingsfinansiering			

4. KOMMUNIKATION OCH INFORMATION

“As newly started clothing company, marketing has an enormous importance. We chose between Verbier and Åre for our localization, as both are well-known, strong brands. There is no doubt that Åre offers the more creative environment and the best conditions for us as entrepreneurs. We want to be part of Åre’s success story.”

Jimmy Odén, Founder Elevenate

KOMMUNIKATIONEN ut till regionen har varit en utmaning under året. Delar av massmedia har spridit en negativ bild av initiativet. Styrelsen har tagit till sig av kritiken och genomfört förändringar. En kartläggning av dess effekter har genomförts och baserat på detta har en ny kommunikationsplan arbetats fram och verkstälts.

En fortsatt viktig uppgift för Peak Innovation är att sprida kunskap och information inom och utanför innovationssystemet. Detta med kommunikationsstrategin ”house of brands”, vilket innebär att tyngdpunkten ligger på att kommunicera de resultat som olika aktörer inom innovationssystemet har åstadkommit.

Det innefattar både de resultat som skapats i samverkan med Peak Innovation och de som skapats därutöver och ligger i linje med initiativets mål och vision.

Fokus har flyttats från regional till nationell- och internationell positionering. Det har fortsatt komma in förfrågningar från övriga regioner i Sverige och Europa där man vill använda Peak Innovation som exempel på ett framgångsrikt, regionalt innovationssystem. Övriga kommunikationskanaler har varit mässor, pressmeddelanden, personliga möten, workshops, visningar, annonsering samt närvaro på www.peakinnovation.se.

Peak Innovation har genomfört en presentation, tillsammans med tre av de främsta europeiska experterna inom området, på en Public Hearing i Europaparlamentet.

Detta gjordes under rubriken ”Specializing in the regions strengths: the succesful case of Peak Innovation in the Jämtland region in Sweden”. Peak Innovation lyftes fram som ett föregångsexempel på smart specialisering d.v.s. hur man brett samverkar i en region utifrån ett regionalt styrkeområde och mot en gemensam vision för att nå tillväxt.

Utifrån den omorganisering som skett har det genomförts en mängd interna samverkansmöten inom innovationssystemet med exempelvis Mittuniversitetet och dess forskningsmiljöer, Regionförbundet, VINNOVA, Jämtland Härjedalen Turism samt Östersunds kommun.

Ett urval av de drygt 30 kommunikativa aktiviteterna under året:

- Internationellt journalistbesök som under året skapat ett flertal artiklar i utländsk press.
- Innovationsdag med Kungliga Ingenjörsvetenskapsakademien (IVA) och invigning av Mid Sweden Science Parks nya lokaler på Mittuniversitetets campus i Östersund.
- Presentationer för partiledare Stefan Löfvén och Näringsminister Annie Lööf.
- Yran Outdoor Camp (YOC). Marknadsföring av en attraktiv region och en exceptionell plats för stadsnära friluftaktiviteter, s.k. “easy outdoor” riktad mot yngre målgrupper med festivalen Storsjöyran som marknadsföringskanal.
- Presentation av initiativet på konferenser där initiativet varit medarrangör/partner såsom European Outdoor Summit, Scandinavian Outdoor Summit, Åre Kapitalmarknadsdagar, Start Up Stockholm, Jämtland House, Arena för tillväxt, Professionell Idrott och Tylösandsveckan.
- Annonskampanj – Världsklass/World Class.

Under året har totalt 22 pressmeddelanden skickats ut.

5. VÄRDESKAPANDE I NYA OCH BEFINTLIGA FÖRETAG

”Vi har sedan länge arbetat tillsammans med Nationellt Vintersportcentrum för forskning och produktutveckling och vi är mycket nöjda med resultaten. Det finns stora fördelar, och vi ser många möjligheter att fortsätta utvecklingsarbetet både med Nationellt Vintersportcentrum och regionen. För oss är det geografiska läget perfekt och det är en fördel att många av Sveriges bästa längdåkare finns i regionen”,

Andreas Karlsson Produktchef, Skigo AB

Under året har ett antal aktörer inom innovationsstödsystemet inkl. inkubatorverksamheten samlokaliseras i nya lokaler inom science parken – Mid Sweden Science Park AB (MSSP AB). MSSP AB fångar upp entreprenörer, idégivare, företagare och studenter och understödjer att deras idéer blir till innovationer. MSSP AB skapar även en kreativ utvecklingsmiljö, en smältdegel av framtidsföretag och talanger d.v.s. en mötesplats för de entreprenörer och företag som vill realisera sina drömmar.

Peak Innovation identifierar fortlöpande behov och luckor i innovationssystemet och agerar därefter. Exempel på detta är engagemanget i tillskapandet av Mid Sweden Science Park AB, Destination Östersund AB och Nationellt Vintersportcentrum Alpint Åre som alla har utvecklats positivt under året. Genom detta arbetssätt stärker Peak Innovation långsiktigt förutsättningarna för innovation och företagens utveckling i regionen. Under året har Östersunds Turist- och Kongressbyrå AB övergått till att numera ägas gemensamt av det näringslivsägda Destination Östersund AB och Östersunds kommun.

Via Peak Innovations tre verksamhetsområden har klusterutvecklingen stärkts inom Sport- och friluftsliv, Tränings- och hälsoturism och Evenemang- och arenautveckling. Nya nätverk har etablerats och flertalet av företagens efterfrågade kompetenshöjande insatser har genomförts. Satsningen har även skapat nytta för företag utanför regionen, dels genom forskningsmiljöernas samarbeten med företag och organisationer, dels genom ett nära samarbete med exportklustret Scandinavian Outdoor Group och dess ca 50 medlemsföretag.

Mittuniversitetet har fortsatt sitt arbete med att öppna upp sina forsknings- och labbmiljöer för företagen och inrikta forskningen utifrån företagets och idrottens behov. För att underlätta samarbetet och ytterligare stärka bandet mellan företagen och forskningsmiljöerna har en fortsatt satsning genomförts på forskningsingenjörer inom MIUN. Dessa har under året arbetat med ett 20-tal FoU-projekt tillsammans med bl.a. följande företag: Marsblade, POC, SkiGo, CRAFT, SICS, Lundhags, Trifilon, Liebner Enterprises LLC, Qualisys, Dynafit, SWIX.

Vidare har möten och dialog om samarbete/samproduktion genomförts med bl.a. följande företag; Goldwin, KAVAT, MIPS, SoleMate, Ullman Dynamics, Dr Zipe/Bliz.

Exempel på resultat av företagssamarbeten:

- POC Sweden AB som 2013 vann den prestigefyllda utmärkelsen ISPO Award för sin hjälm POC Skull Orbic Comp, byggd med ny teknologi som ger optimalt skydd för den alpina åkaren. Hjälmen är ett resultat av ett samarbete mellan POC, forskningsmiljön Nationellt Vintersportcentrum Åre och Kungliga Tekniska Högskolan.
- CRAFT, samarbetet har resulterat i en ny längddräkt som tagits fram för klimatet i Sotji med syfte att ”kyla” åkarna så mycket som möjligt.
- Woolpower har av sitt spill tagit fram en ny produkt, en sula, som dessutom vann den prestigefyllda utmärkelsen ISPO Award 2014.
- Lundhags vidareutveckling av deras koncept för långfärdsskridskoåkning.
- Marsblade har förfinat sitt koncept för skridskor och testat sin teknologi för längdbindningar.
- SkiGo och Liebner har fått stöd i deras utveckling av längdstavar.

”Tack vare samarbetet med Nationellt Vintersportcentrum och forskningsingenjör Mikael Swarén har vi har fått tillgång till ny kompetens och resurser för utveckling av alpina hjälmar. Vårt uppdrag för att rädda liv och minska skadornas omfattning har gynnats av samarbetet då våra produkter blir mer innovativa, allt för att hålla våra kunder säkra”

Stefan Ytterborn VD och grundare POC



Under året initierades ett samarbete med handikapprörelsen med fokus på produkt- och tjänsteutveckling inom vinteridrotter.

Vidare fortgår arbetet med nationella och internationella företagskontakter där stora evenemang som ISPO-mässan i München är viktiga. Ett resultat är etableringen av Dynafit Development Centre Åre i den Alpina Nationalarenan tillsammans med Nationellt Vintersportcentrum Åre.

Flera aktiviteter har bidragit till att marknadsföra och attrahera kapital till regionen och PI-branscherna. Under Åre Kapitalmarknadsdagar fick nio sport- och friluftsföretag i regionen möjlighet att visa upp sina produkter och företag.

Parallellt med samproduktionsprojekten sker forskning och utveckling som skapar ny kunskap hos Sportstech (sport- och friluftsprodukter), Nationellt Vintersportcentrum (träningstjänster, testverktyg, sportprodukter) och ETOUR (turismutveckling, analysmetoder) som kan integreras i företagens varor och tjänster.

Inom området kompetensförsörjning för företag har Peak Innovation under året medverkat till att fyra välbesökta konferenser genomförts. Även ett finansieringsseminarium, riktat mot regionens företag, har genomförts tillsammans med VINNOVA.

FoU-projekten som genomförs har identifierats genom:

- Uppslag till projektidéer från företag via nätverk, enskilda möten, workshops och seminarier.
- Ett starkt samarbete med olika branschkluster såsom Scandinavian Outdoor Group och Peak Business & Sports AB.
- Forskningsmiljöernas antagna forskningsstrategier.
- Egna initiativ inom processledning, forskare, labb-personal, Cluster Action Teams och studenter via MIUN Innovation.

De satsningar som genomförs inom Peak Innovation ska bidra till att visionen och målen uppnås, dessutom bör följande urvalskriterier vägas in:

- Marknad- och exportpotential.
- FoU-anknytning.
- Innovationshöjd.

Peak Innovations erbjudande; Peak Innovation ingår i ett innovationsstödsystem med flera regionala operativa aktörer såsom Mid Sweden Science Park, Business Incubator, MIUN Innovation, MIUN Holding, ALMI, Jämtland Härjedalen Turism, Midscand, kommuners näringslivskontor m.fl.

Detta möjliggör att vi tillsammans erbjuder kunder och partners, inom turism, sport och friluftsliv, affärsrådgivning och matchmaking i samtliga utvecklingsfaser:

- Identifiering/inslussning – av idéer och forskningsresultat från akademi, näringsliv och idrott.
- Verifiering – ta idéer till ”proof of concept”.
- Kommersialisering – stöd till företag som håller på att bygga upp sin verksamhet.
- Expansion – stöd till såväl unga som mogna företag.
- Mötesplatser och nätverk – klusterutveckling, utökade professionella kontakter och nätverk.
- Kompetensutveckling– insatser för att säkerställa rätt kompetenser.
- Marknadskommunikation – marknadsföra FoU-resultaten, företagskluster och forskningsmiljöer.

Enligt inlämnad årsrapport till VINNOVA har Peak Innovation under året i olika grad bland annat medverkat till följande:

- Ett startat företag.
- Två nyetableringar/expansionsinvesteringar.
- Sex marknadsintroducerade varor och tjänster.
- Åtta framtagna prototyper.
- Fyra ansökningar om utvecklingsfinansiering.
- En ny process i företag.

6. BEHOVSMOTIVERAD FoU

”Det är en stor fördel att befinna sig på plats direkt i forskningsmiljön Nationellt Vintersportcentrum. Äre med en alpin realtestarena utanför dörren. Utifrån en idé på morgonen kan vi ta fram en prototyp på förmiddagen, testa den på eftermiddagen för att utvärdera den på kvällen”

Fredrik Andersson, produktutvecklare Dynafit

MITTUNIVERSITETET HAR under de senaste åren bedrivit ett intensivt arbete med att profilera sin forskning via profilområden. Dessa är I) Hälsa/idrott och sportteknologi, II) Industriell IT och digitala tjänster, III) Turism och upplevelser samt IV) Skogen som resurs. Profileringen har utgått från områden där Mittuniversitetet har möjlighet att både bedriva internationellt ledande forskning samt där det finns närhet till internationellt konkurrenskraftiga kluster för samverkan och samproduktion. Vidare ska profilområdena fokusera på inriktningar som anknyter till innovationssystem med en stark bas i regionen och de regionala utvecklingsstrategier som antagits.

De tre forskningsmiljöer som är speciellt intressant för Peak Innovations verksamhet och som ingår operativt i initiativet är:

- ETOUR.
- Nationellt Vintersportcentrum.
- Sportstech.

Under året har Peak Innovations finansiering bidragit till tolv vetenskapliga publikationer.

Nedan finns några exempel på intressanta FoU-områden som utvecklats positivt under året inom Mittuniversitetet;

- Internet of Sports – Nationellt Vintersportcentrum. Inom Internet of Sports kombineras modern datavetenskap, biomekanik och tränarens öga för att utveckla nästa generations intelligenta träningshjälpmedel. Internet of Sports är ett gemensamt strategiskt initiativ mellan NVC, Swedish ICT SICS, ett antal IT-företag och andra strategiska partners. Syftet är att skapa ett ekosystem för innovation i kombinationen mellan sportforskning och ICT-teknologi samt att etablera nya forskningsområden. NVC och Skidstadion i Östersund är navet i utvecklingen av den digitala arenan. En arena där ICT-lösningar för utövare, media och publik utforskas. Lösningar som fokuserar på analyser av skidåkarnas rörelser, resultat och hur detta kan skapa nya värden och upplevelser.
- Event Compass™ – ETOUR. Forskning visar att omkring hälften av alla evenemang misslyckas med att bli årligen återkommande. En ny vetenskaplig modell kallad Event Compass™ pilottestades genom att utvärdera skidskyttevärldscupen i Östersund och efterfrågas redan i USA, Australien och Storbritannien. Med Event Compass™ hoppas forskare på ETOUR kunna hitta ett vaccin mot festivaldöden i Sverige. Konkurrensen på evenemangssidan har hårdnat, och samtidigt är tillväxtpotentialen stor i starka evenemang. Mätmodellen har kommit till genom ett

internationellt samarbete mellan världens främsta evenemangsforskare. Kunskapen om kundnöjdhet, ekonomiska effekter och riskaspekter vid ett evenemang har funnits länge, men har aldrig tidigare fogats ihop till ett konkret förbättringsverktyg. Event Compass™ är ett verktyg som visar vad som fungerar bra och vad som kan förbättras.

- Kunskapsnod för friluftsliv – ETOUR. Ett initiativ vid Mittuniversitetet för att skapa en nationell nod för kunskap om friluftsliv och naturturism i Sverige som tar sin utgångspunkt i det avslutade forskningsprogrammet Friluftsliv i förändring, Friluftsforskning.se. Syftet är att vidareutveckla friluftsliv som ett integrerat forskningsområde; att utveckla, samordna, analysera, kontextualisera och kommunicera statistik kring friluftsliv; att bidra till friluftspolitikens genomförande och uppföljning genom att ta fram underlag till de mätbara målen; att bidra till genomförandet av miljöpolitiken, näringspolitiken och folkhälsopolitiken; att ge kunskapsunderlag i frågor som rör regional utveckling avseende bl.a. skydd av natur, planering av friluftsområden och etablering av naturturism, fysisk planering för friluftsliv, t.ex. kommunala friluftsplaner, friluftsområden och leder; att bidra med kunskap om marknad, trender och innovationer för företag inom ”outdoor”, naturturism m.m.; samt att utgöra en gemensam kompetensresurs och mötesplats för organisationer, myndigheter och företag med uppdrag och verksamhet inom friluftsliv och naturturism.

Under 2013 har följande aktiviteter genomförts:

- Hemsidan www.friluftsforskning.se har etablerats som ett varumärke och plattform för kunskapsnoden. Sidan innehåller länkar till olika aktörer inom friluftsliv, aktiva forskare, organisationer och myndigheter. Den innehåller också information om kommande konferenser samt abstracts från tidigare konferenser.
- Förberedelser för konferensen Friluftsforskning 2014 som genomförs på Djurönaset utanför Stockholm den 8 april 2014 i samband med Naturvårdsverkets tankesmedja.
- Uppdrag från Naturvårdsverket samt Havs- och vattenmyndigheten att utveckla en nationell enkätundersökning avseende svenskarnas friluftsvanor. Enkäten påbörjades i december 2013 och pågår i ett år.
- Medverkan i Naturvårdsverkets projekt att ta fram indikatorer för friluftsliv i miljömåls- och friluftspolitik.
- Produktutvecklingslabb för sport-/friluftsliv – Sportteknologi. Sportsteknologi/Sportstech har under året utvecklat sina labbmiljöer. Friluftsföretagen har visat stort intresse för textillabbet

och beslut har tagits för att etablera nästa generations sport-/friluftslabb med bl.a. en vindtunnel och testmöjligheter utifrån företagets behov. Även området additiv tillverkning har rönt stora framgångar under året.

Nedanstående är övergripande verksamhetsbeskrivningar om forskningsmiljöernas totala verksamhet.

ETOUR

Turismforskningsinstitutet ETOUR utvecklar och kommunicerar kunskap om turism och resande. Verksamheten bedriver forskning och utbildning i nära samverkan med aktörer inom turistnäringen med fokus på fyra forskningsområden: "Naturbaserad turism", "Informationsteknologi och turism", "Turismens ekonomiska, politiska och rumsliga dynamik" och "Destinationer". Exempel på andra forskningsområden är turismupplevelser, regional utveckling, vindkraft och turism, matturism och trender inom turism. Forskare fick under 2013 stort genomslag i media med sin expertkunskap i fenomenet popkulturturism. ETOUR har avslutat några forskningsprojekt och påbörjat en del nya – bland annat två större projekt inom naturbaserad turism som finansieras av Naturvårdsverket och två mindre projekt inom evenemang, statistik och analys som delfinansieras av Östersunds kommun. ETOUR har även haft en strid ström av nationella och internationella besök samt examinerat Skandinavien's första doktor i turism.

Under 2013 har ETOURs forskning publicerats i 22 vetenskapligt publicerade bidrag (fem vetenskapliga tidskrifter, fem bokkapitel, fem konferensbidrag, tre rapporter). Cirka 15 forskningsansökningar har utarbetats under 2013. Utöver det så har forskare vid ETOUR gjort ett trettiotal föredrag på inbjudan samt tagit emot ett antal studiebesök. ETOURs forskning har enligt egen bevakning fått runt 150 genomslag i digital media (66 % artiklar) under 2013

NATIONELLT VINTERSPORTCENTRUM

Nationellt Vintersportcentrum (NVC), på Campus Östersund startade som ett testcenter för idrottsaktiva och utvecklades därefter till ett forskningscentrum med fokus på fysiologi och biomekanik. NVC har profilerat integrativ fysiologi och biomekanik, och ofta använt skidåkare och skidåkning som modell. Forskningsprofilen har en fysiologisk inriktning som kompletteras bland annat av biomekanik och GPS-baserade system. Under 2013 har samproduktionen med näringslivet utvecklats och flera forskningsresultat vid Vintersportcentrum har kunnat kommersialiseras. Forskningen har också lett till en utveckling av olika träningskoncept och sportutrustningar. En forskningsstudie om kost och fysisk aktivitet innebär att det nu finns en tjänst, dokumenterad i en manual, som utgör en vetenskaplig grund för vikttnedgång samtidigt som ett antal artiklar från studien publicerats. SICS (Swedish Institute of Computer Science) och NVC har under 2013 utvecklat ett samarbete för att ta fram nya, forskningsbaserade träningsmetoder och feedbacksystem. Den första prototypen som mäter hur längdåkaren rör sig och hjälper till att optimera träningen började testas under 2013. NVC har på uppdrag av SOK ingått i förberedelserna av skidåkarna och skidskyttarna med dess utrustning inför OS i Sotji.

Under 2013 har centret haft 25 anställda och en stor andel internationella gästforskare har också verkat inom miljön. Under

2013 har det handlat om ett 15-tal, etablerade och inom sina respektive forskningsfält, ledande seniora forskare. NVC har ett nära samarbete med Sveriges Olympiska Kommitté och ett antal idrotter (Skidförbundet, Skidskytteförbundet, Skridskoförbundet, Handikappidrottsförbundet m.fl.) och har status som "Olympiskt testcenter". Under 2013 har forskningen breddats och omfattat fler idrotter (orientering, fotboll, cykel m.fl.) samt även området fysisk aktivitet och hälsa.

NVC kan för 2013 redovisa 44 originalartiklar i vetenskapliga journaler, ett 50-tal konferenspresentationer, ett 30-tal föredrag på inbjudan, över 50 studiebesök samt tio forskningsansökningar.

SPORTTEKNOLOGI

Sportteknologi (Sportstech) vid Mittuniversitetet är en unik svensk miljö för ingenjörsgrenen av Sportteknologi. Verksamheten bedrivs inom ett av universitetets fokusområden "Skogar och Fjäll som resurser för näringsliv och livskvalitet" och har en stark betoning på forskning och utbildning inom idrott och outdoor. Gruppens kompetens utgör grunden för examensrättigheter från ingenjörstillsforskarnivå. Ett starkt samarbete med såväl tillverkande företag som utrustningsanvändare är mycket värdefullt för forskningen och för utbildningarna. Verksamheten inom SportsTech delas upp i operativa forskningsområden med huvudtemat "Produktutveckling och verifiering inom Sport och Outdoor".

Forskningsområdena är Biomekanik och prestandaoptimering, Människa och utrustning i interaktion samt Additiv tillverkning och material. Då Mittuniversitetet är det enda universitetet i Sverige som erbjuder utbildning och bedriver forskning inom Sportteknologi är samarbetet med näringslivet och utländska universitet viktigt för fortsatt utveckling inom området. De forskningsämnen som är inblandade omfattar ett brett fält, från grundforskning på snöfriktion till skydds- och säkerhetsutrustning för att bidra till att sänka skadefrekvensen inom idrotten. Tvärvetenskapliga forskningsgrupper bildas för att hantera forskningsfrågor på bästa sätt. Forskare inom gruppen har kompetens från maskinteknik, materialteknik, elteknik, design, produktutveckling, produktionsteknik, mjukvara och datorteknik, sportteknologi till fysiologi, medicin och kirurgi

Forskargruppen Sportstech siktar också på en fortsatt och fördjupad utveckling av kunskaper och metoder inom kundorienterad produktutveckling. Dessutom finns det planer inom gruppen för en eftertraktad fortsättning av affärsfokuserade investeringar i additiv tillverkning. Detta har redan gett viktiga resultat och samarbeten har inletts inom områdena idrottsskador och medicinska tillämpningar. Möjliga affärsstartups med anknytning till området är redan pågående tack vare de starka partnerskap som etablerats.

De resultat av forskningen som Sportstech kan redovisa för 2013 är två patent, 37 vetenskapliga bidrag varav tolv i journal, två bokkapitel, ett 20-tal föredrag på inbjudan samt fem forskningsansökningar.

MIUNS SAMVERKANS AVDELNING

Inom det regionala innovationssystemet finns tre verksamheter inom Mittuniversitetet av extra intresse – MIUN Innovation, MIUN Holding AB och Innovationskontoret Fyrklövern.

MIUN INNOVATION

Peak Innovation delar idag lokaler i science parken med Mittuniversitetets Samverkansavdelning som bland annat inrymmer affärsutveckling, arbetslivsanknytning och externa relationer. Mittuniversitetets innovationsstödande och nyttiggörande verksamhet drivs under namnet MIUN Innovation. Uppgiften är att stimulera och stödja studenters och forskares företagande och nyttiggörande av forskning. Sedan starten 2009 har MIUN Innovation stöttat idéinnehavare i utveckling och start av närmare 70 företag. Betydligt fler än så har fått coaching och omkring 5 000 deltagare har deltagit i olika aktiviteter. MIUN Innovation beviljades projektmedel från EU:s Regionala Strukturfond för projektet MIUN Innovation – för kunskap och forskningsbaserad tillväxt i Mittregionen. Mittuniversitetet driver även Mittsvenska innovationsnätverket som samlar ett femtontal centrala innovationsaktörer i Jämtland och Västernorrland. Basverksamheten för forskare omfattar kunskapsbyggande och coachande insatser. Under 2013 fick MIUN Innovation kontakt med drygt 100 nya idéinnehavare, varav de flesta var studenter som tog del av verksamhetens coachningsprocess. Av dessa har hittills nio startat företaget. MIUN Innovation påbörjade under 2013 även ett entreprenörskoncept för att integrera entreprenörskap, affärsmässighet och företagsamhet i utbildningarna.

MIUN HOLDING AB

Under 2012 beslutade regeringen att skjuta till kapital för att Mittuniversitetet skulle kunna bilda ett holdingbolag. Under 2013 tillfördes ytterligare kapital till MIUN Holding AB. Dessa medel kom från tidigare avsatta medel via Innovationskontoret Fyrklövern. Det ökade kapitalet underlättar för kommande investeringar. Bildandet av holdingbolaget ökar universitetets möjligheter att stödja kommersiella forskningsresultat. Holdingbolaget gör det möjligt att investera i bolag som bildas för att kommersialisera forskning. I ett bolags tidiga fas är stöd i form av både kompetens och kapital värdefull, bland annat eftersom tillgången på riskvilligt kapital är låg. Utöver detta kan holdingbolagen tillföra affärskompetens. Under 2013 gjordes de två första investeringarna i bolag, sprungna ur Mittuniversitetets forskning.

INNOVATIONSKONTORET FYRKLÖVERN

Innovationskontoret Fyrklövern drivs gemensamt av Mittuniversitetet, Karlstads universitet, Linnéuniversitetet och Örebro universitet. Innovationskontorets övergripande mål är att öka den nationella tillväxten, öka antalet innovationer som nyttiggörs från forskningsmiljöer, samt att göra innovationskontoret nationellt ledande avseende stöd runt tjänsteinnovationer. Innovationskontoret stöttar forskare med allmän rådgivning kring innovationer och nyttiggörande. Innovationskontoret bistår även med expert-

stöd kring tjänsteinnovation, immaterialrättsligt skydd och vid tecknande av olika avtal. Fyrklövern arrangerade ett seminarium om entreprenörskap på Innovation By Collaboration (SNITTS) i september 2013. En doktorandkurs i nyttiggörande av forskning genomfördes även 2013, med särskilt högt söktryck från humaniora och samhällsvetenskap. Totalt deltog 25 doktorander från innovationskontorets fyra universitet. Under 2013 tilldelades Innovationskontoret Fyrklövern medel från VINNOVAs program Verifiering för tillväxt. Dessa medel ökade möjligheterna att snabbt kunna verifiera kommersiellt gångbara forskningsresultat samt studenters idéer. Inom ramen för Innovationskontoret drivs ytterligare två projekt; Idébanken, samlar de forskningsresultat, affärsidéer och andra typer av idéer som sedan erbjuds omvärlden via en idébank. Det andra projektet, VINNOVA K3, syftar till att utveckla strategier för nyttiggörande och stärka entreprenörskap i utbildningen

7. INITIATIVETS PÅVERKAN PÅ REGIONAL OCH NATIONELL NIVÅ

”Besöket hos Nationellt Vintersportcentrum i Åre var jättespännande. När man fattar beslut om innovationssatsningar, sitter i förhandlingar och kommer ut här i verkligheten och ser resultaten och de här nya produkterna, det är verkligen intressant.”

Annie Lööf, Näringsminister

ETT AV DE HITTILLS viktigaste regionala resultatet av initiativet Peak Innovation är etableringen av Mid Sweden Science Park AB (MSSP AB).

MSSP AB är regionen Jämtlands plattform där kunskapsintensiva företag ifrån flera branscher, Mittuniversitetet och andra aktörer kan samarbeta i ett regionalt innovationssystem. Målsättningen är att etablera MSSP AB som en organisatör och sammanhållande kraft av regionens befintliga och planerade innovationssatsningar. Målgruppen är kunskapsintensiva och utvecklingsbenägna företag i regionen som vill utveckla sin verksamhet med nya idéer, produkter eller tjänster. MSSP AB är därmed också huvudman för Peak Innovation.

Arbetet har under året fortsatt i destinationsutvecklingsprojektet där Åre blev en av fem destinationer som finansieras av Tillväxtverket för att utveckla en hållbar internationell destination samt stärka innovationsförmåga, kvalitet och konkurrenskraft.

Mittuniversitetets prioriteringar av fokusområden i Östersund har stärkts och de inblandade forskningsmiljöerna har fått starkare motivation för den behovsmotiverade forskningen.

Under året har arbetet fortsatt mot att i regionen etablera en nationell ”Kunskapsnod för friluftsliv”. ETOUR har i betydande grad positionerat sig som en nationellt ledande forsknings- och kunskapsmiljö inom detta område. Detta har haft effekter i form av påverkan på utformning av uppföljningssystemet för friluftsliv i de nationella miljökvalitetsmålen samt den nationella friluftspolitiken.

I regionens arbete med att ta fram en RUS (Regional utvecklingsstrategi) har Peak Innovations ledning varit verksam för att ge inspel i viktiga framtidsfrågor. Syftet har även varit att argumentera för en prioritering av turism, sport och friluftsliv som utvecklingsmotor för regionen och dess övriga branscher.

De arenor för samhandling, inspiration och affärsutveckling som Peak Innovation under åren medverkat i är en viktig del i innovationssystemet där Åre Kapitalmarknadsdagar är ett lysande exempel. Evenemanget genomfördes för fjärde året och antalet deltagare ökade med 20 % till ca 600 deltagare. Initiativet är även medarrangör i företagsgalan Guldgalan där det årliga priset Peak Innovation Award delas ut till den aktör/person/organisation som under året mest bidragit till förverkligandet av Peak Innovations vision. 2013 gick priset till ett företag i friluftsbansbranschen – SKHOOP.

Peak Innovation var även medarrangör tillsammans med Scandinavian Outdoor Group till den internationella konferensen European Outdoor Summit i Stockholm på Operakällaren. Drygt 300 deltagare från hela världen deltog under två dagar i konferensen som beställts av European Outdoor Group av samma organisation som arrangerade Scandinavian Outdoor Summit 2011 i Åre.

Internet of Sports är ett samarbete mellan Nationellt Vintersportcentrum, Industriinstitutet SICS, ett antal IT-företag och andra strategiska partners. Inom Internet of Sports kombineras modern datavetenskap, biomekanik och tränarens öga för att utveckla nästa generations intelligenta träningshjälpmedel. NVC och Skidstadion i Östersund är navet i utvecklingen av den digitala arenan. En arena där ICT-lösningar för utövare, media och publik utforskas. Lösningar som fokuserar på analyser av skidåkarnas rörelser, resultat och hur detta kan skapa nya värden och upplevelser.

”Jämtland House” genomfördes för andra gången i Stockholm där regionen visade upp hur regionen idag bidrar till Sveriges utveckling. Bl.a. med tillväxt, innovation och förnyelse för politiker och beslutsfattare nationellt. Turism, sport och friluftsliv var väl representerat i programmet t.ex. via ett föredrag från Nationellt Vintersportcentrum.

Inom det regionala innovationssystemet sker ett fortlöpande samarbete med bland annat följande regionala Innovationsstödsaktörer: Region Jämtland, Almi, Business Incubator, CONNECT, MIUN Innovation, Jämtland Härjedalen Turism, Vehicle Technical Centre, Midscand, Östersunds, Krokoms och Åres näringslivskontor, Länsstyrelsen och Jegrelius - institutet för tillämpad Grön kemi.

VINNOVAs synsätt och uppmuntran till erfarenhetsöverföring mellan initiativen har varit en styrka för arbetet. Under året deltog ledningen i dessa ERFA-möten. Förutom ERFA-träffarna finns nätverket som ett viktigt stöd för frågor och tips på alla nivåer.

8. NATIONELL OCH INTERNATIONELL ROLL OCH STÄLLNING

”Detta är ett av de bästa exemplen jag sett på Smart Specialisering. Det är den här typen av lyckade exempel som vi vill lyfta fram för att inspirera andra europeiska regioner som jobbar med liknande utmaningar.”

Stefan Zotti, ansvarig för regionalpolitiska frågor i EU-kommissionären Johannes Habns kabinet.

ETT ÖKAT INTRESSE för Peak Innovation i Bryssel/EU för regionens arbete kring ”Smart Specialisering” har tydligt märkts. Före detta EU-kommissionären och numera ordförande för parlamentets regionalpolitiska utskott, Polska Danuta Hubner, uttryckte följande. ”Peak Innovation bevisar att Sverige är ledande när det gäller innovation. Det här är ett mycket gott exempel som vi alla kommer att föra vidare.” Lambert van Nistelrooij från Holland är med och leder förhandlingarna med EU-ländernas regeringar om de nya reglerna för EU:s strukturfonder. Han och flera andra pekade på hur man i förhandlingarna om de nya reglerna för EU:s strukturfonder just nu försöker övertyga regeringarna om att sport och turism visst kan vara grunden för regioners tillväxt.

Under året har kontakten och samverkan med Scandinavian Outdoor Group (SOG) både breddats och fördjupats.

Under 2013 genomfördes förberedelser för att utveckla viktiga kontakter och fördjupa våra internationella relationer. Affärs- och studieutbyten ska involvera ett brett deltagande av aktörer från innovationssystemet.

I samband med den omorganisation som genomförts i initiativet har inte affärs-/studieresor genomförts i den utsträckning som planerats.

Ett axplock av övriga viktiga nationella och internationella händelser 2013:

- Dynafit etablerar en produktutvecklingsavdelning i Åre, Dynafit Development Centre Åre, som delar lokaler i Alpina Nationalarenan med Nationellt Vintersportcentrum Åre.
- Peak Innovation var representerade på ISPO-mässan 2013 i München Tyskland, världens största sport- och outdoormässa med över 2000 utställare, tillsammans med forskare och studenter från Mittuniversitetet via Sportstech, Nationellt Vintersportcentrum och MIUN Innovation.
- Samarbetet mellan regionen och IEC in Sports har under året fördjupats. IEC in Sports är ett av världens ledande företag inom tv-rättigheter och evenemang. Peak Innovation är en av partnererna som arbetar för att etablera Åre World Business & Sports Forum från och med 2014. I avtalet som tecknats ingår tre års deltagande där Åre Kapitalmarknadsdagar kommer att arrangeras samtidigt med IECs Årefjällsloppet som även är final i den internationella touren Swix Ski Classics. Framledes växlas evenemangen upp till ett internationellt megaevenemang under namnet ”Åre World Business & Sports Forum”.
- Professor HC Holmberg, Nationellt Vintersportcentrum, är gästprofessor i Boulder vid University of Colorado.

- Internationella konferensen European Outdoor Summit Stockholm i oktober 2013, arrangerades i samarbete med Scandinavian Outdoor Group på uppdrag av European Outdoor Group. Ca 300 deltagare – återförsäljare, varumärken, leverantörer, agenter, journalister och myndigheter.
- Internationella konferensen Scandinavian Outdoor Summit Åre mars 2013. Ca 80 deltagare – från Norge, Tyskland, Holland och Storbritannien.
- Åre Kapitalmarknadsdagar med temat Business Forum. Showroom under Åre Kapitalmarknadsdagar för Sport och friluftsföretag där nio företag deltog under rubriken ”World Class Brands. Leading Global Innovation in the Outdoor Industry”.
- Tätare kontakt med Mid Sweden European Office i Bryssel. Mid Sweden European Office har haft ett av sina ”hemmakontor” i Peak Innovations lokaler.
- Peak Innovation ansvarade för programpunkter i regionens satsning ”Jämtland House” i Stockholm. En mötesplats för ministrar, statsråd, jämtländska företagare, innovatörer och driftiga entreprenörer. Bakom initiativet till Jämtland House stod regionledningen med landshövding Britt Bohlin, regionråd Robert Uitto samt regiondirektör Anders Byström i spetsen.
- Erfarenhetsutbyte med Lillehammer Kunskapspark.

Övriga presentationer av satsningen Peak Innovation och innovationssystemet för bl. a. Innovation Norges innovationskontor, internationell delegation från projektet Smart Europe, EU-parlamentariker Olle Schmidt, partiledaren Stefan Löfvén, Näringsministern Annie Lööf.

Mittuniversitetets forskningsmiljöer Nationellt Vintersportcentrum, Sportstech och ETOUR har en hög ambitionsnivå vad gäller att ta en nationell roll och etablera internationella samarbeten och utbyten. Under 2013 har miljöerna och dess forskare stärkt sina internationella forskarnätverk ytterligare.

NATIONELLT VINTERSPORTCENTRUM

Nationellt Vintersportcentrum (NVC) är under 2013 världsledande inom skidforskning (längd, alpint och skidskytte) vad gäller internationella vetenskapliga publiceringar. Forskningscentret har stark fokus på FoU-områdena fysiologi och biomekanik med en unik och världsledande laboratoriemiljöer för dessa domäner vid Campus Östersund och en fältstation i Åre. Under 2013 har centret haft 25 anställda och en stor andel internationella gästforskare har också verkat inom miljön.

Under 2013 har det handlat om ett 15-tal, etablerade och inom sina respektive forskningsfält, ledande seniora forskare. NVC har under 2013 publicerat 50 originalartiklar i internationella tidskrifter och 20-talet konferensbidrag vid internationella forskningskonferenser. NVC har ett nära samarbete med Sveriges Olympiska Kommitté och ett antal idrotter (Skidförbundet, Skidskytteförbundet, Skridskoförbundet, Handikappidrottsförbundet m.fl.) och har status som "Olympiskt testcentrum". Under 2013 har forskningen breddats och omfattat fler idrotter (orientering, fotboll, cykel m.fl.) samt även området fysisk aktivitet och hälsa.

NVCs nationella samarbetspartners är: Karolinska Universitetssjukhuset (KI), Gymnastik- och Idrottshögskolan (GIH), Kungliga Tekniska högskolan (KTH), Göteborgs Universitet, Karlstads Universitet, Lunds Universitet och Chalmers tekniska högskola. Vidare har ett omfattande samarbete skett med industriinstitutet SICS under 2013.

NVCs internationella samarbetspartners är: Universitetet i Salzburg, Österrike, Sporthögskolan i Köln, Tyskland, Universitetet i Wuppertal, Tyskland, Universitetet i Ljubljana, Slovenien, The Copenhagen Muscle Research Centre (CMRC), Köpenhamn, Danmark, Syddanskt Universitet, Danmark, Universitetet i Aalborg, Danmark, Norges teknisk-naturvetenskapliga universitet (NTNU) Trondheim, Norge, Universitetet i Verona, Italien, University of Colorado at Boulder, USA och Universitetet i Jyväskylä, Finland.

SPORTTEKNOLOGI

Sportteknologi (SportsTech) har ett livskraftigt nätverk med ett flertal nationella och internationella partners. Genom den utrustning och kompetens (forskare och studenter) som finns så blir rollen tydlig i de samarbeten som sker. T.ex. är kunnandet inom friformsteknik en viktig samarbetsfaktor inom medicinområdena, samt tekniska kunnandet inom biomekanik, produkt- och prototypframtagning i samarbete med handikappidrotten och Internationella Paralympiska Kommittén. De utbildningar som ges i kombination med den utrustning och personal som finns, har gett Sportstech en attraktiv ställning som samarbetspartner i FoU-projekt. Miljön samarbetar kontinuerligt med ett 40-tal outdoorföretag och 50-tal industriföretag. Sportstech har under perioden 2007-2013 uppnått ett stort antal samarbeten och nätverk. Detta gäller över alla forskningsområden inom gruppen och även i kombination med både grund- och forskarutbildning. Samverkan sker med 19 universitet, 18 organisationer och sjukhus.

Sportstechs nationella samarbetspartners är: Akademiska sjukhuset i Uppsala, Ångströmlaboratoriet Uppsala universitet, Högskolan i Borås, Eskilstuna sjukhus, Göteborgs universitet, Sahlgrenska sjukhuset, Umeå universitetssjukhus, Östersunds sjukhus, Jämtland-Härjedalens Handikappidrottsförbund och Svenska Handikappidrottsförbundet.

Sportstechs internationella samarbetspartners är: Aalborgs universitet, Danmark, SINTEF, Trondheim, Norge, Tekniska universitetet i München, Tyskland, Universitetet i Padova, Italien, Universitetet i Bath, England och Internationella Paralympiska kommittén, Canberra University, Australia, Padova University, Italy, Torino University, Italy, Montreal, McGill University, Canada, University

of Rostock, Germany, University Hospital, Tubingen, Germany, University of Birmingham, UK, Novosibirsk University/SoftLab NSK, Russia, University of Salzburg, Austria, Loughborough University, UK, US Olympic Committee, US Biathlon Team, USA.

ETOUR

ETOURs nationella samarbetspartners: Institutionen för Service Management vid Lunds universitet; Handelshögskolan vid Göteborgs universitet; Avdelningen för geografi och turism, Karlstad; Kulturgeografiska institutionen, Umeå universitet; Blekinge Tekniska Högskola och Sveriges Lantbruksuniversitet.

Forskarna vid ETOUR har starka internationella nätverk genom bland annat Northors (Nordic Society for Tourism and Hospitality Research), ATLAS (Association for Tourism and Leisure Education) och IFITT (International Federation for Information Technologies in Travel and Tourism (IFITT)), International Union of Forest Research Organizations (IUFRO), The International Ecotourism Society (TIES), International Association for Society and Natural Resources (IASNR) och World Commission on Protected Areas (WCPA).

ETOUR:s internationella samarbetspartners: University of Applied Sciences, Weingarten-Ravensburg (Germany); Alpen Adria University of Klagenfurt (Austria); University of Innsbruck (Austria); Georg August University (Germany); Free University of Bolzano (Italy); Università della Svizzera Italiana (Italy); The Hong Kong Polytechnic University (China); University of Wollongong (Australia); Bournemouth University (UK); Bocconi University (Italy); Lakehead University (Canada); Oregon State University (USA); Finnish Forest Research Institute (Finland); University of Vermont (USA); Conservation Study Institute (National Park Service, USA); Kinneret College On the Sea of Galilee (Israel); University of North Carolina-Greensboro (USA); Vidzeme University of Applied Sciences (Latvia); Arizona State University (USA); University of Oslo (Norway); Flinders University (Australia); Haskayne (Canada); University of Rovira I Virgili (Spain); Hebrew University (Jerusalem); Delft University of Technology (Netherlands); University of Southern Denmark (Denmark); Swedish Institute of Agricultural Sciences (Sweden); University of Wisconsin-Madison (USA); New Zealand Tourism Research Institute (New Zealand); University of Seville (Spain); Missouri State University (USA); Universität eichstätt/ingolstadt (Germany); University of Christchurch (New Zealand); University of Lithuania (Lithuania); Imperial College (UK); University of Bolgna (Italy).

De senaste åren har bland annat följande personer vistats hos ETOUR: Michael Yuan, Lakehead University, Canada, Tom Heberlein, University of Wisconsin, USA, Simon Milne, New Zealand Tourism Research Institute, Auckland University of Technology, Pilar Morena, University of Seville, Spain, Wolfgang Höpken, University of Ravensburg, Germany, Keith Debbage, University of North Carolina, USA, Kevin Evans, University of Missouri, Harald Pechlaner, Universität Eichstätt-Ingolstadt, Germany, Michel C Hall, University of Christchurch, New Zealand, Liisa Tyrväinen, Finnish Forest Research Institute och Ivars Orehavs, University of Lithuania, Riga, David Prince, Prince & Pearce; University College London, Jennifer L. Jewiss, University of Vermont, Rodolfo Baggio, Bocconi University – Milano, Wolfram Höpken, University of Applied Sciences Weingarten-Ravensburg, Germany.

9. ATTRAKTIVITET FÖR YTTERLIGARE FINANSIERING, PERSONER OCH FÖRETAG

”Vi utvecklar våra produkter nära användarna och i de miljöer som ger de bästa förutsättningarna för profilering av vårt varumärke. Därför känns Dynafits etablering i Åre väldigt spännande. Vi ser fram emot att få vara en del av Jämtlands offensiva satsning på forskning- och affärsutveckling inom det alpina området”

Edwin Lehner, chef för R&D på Dynafit

REGIONENS “SMARTA SPECIALISERING” inom turism, sport och friluftsliv och Peak Innovations arbetsätt syftar till att skapa en ökad attraktivitet för ytterligare finansiering, personer och företag. Här är Mittuniversitetets dragningskraft viktig. En annan påverkansfaktor är regionens satsningar inom turism- och destinationsutveckling. Ambitionen är att skapa en miljö som är attraktiv för investeringar, entreprenörer och utvecklingsbenägna individer och företag.

Det finns ett direkt behov hos företag och forskare att mer effektivt söka tidig utvecklingsfinansiering för varor och tjänster samt forskningsmedel. Det finns traditionellt riskkapital till förfogande för framgångsrika affärskoncept men i tidiga skeden i processen finns utvecklingsbehov, testmöjligheter och verifieringsbehov som riskkapitalet inte är villigt att finansiera. Utifrån det behovet har Peak Innovation tillhandahållit stöd inom området utvecklingsfinansiering i syfte att offentligt utvecklingskapital görs tillgängligt för tidiga utvecklingsidéer, regionala projekt, entreprenörer och destinationer. Under året har ett samarbete drivits med Tillväxtkassan för att finna investeringsobjekt och biträda i investeringsbedömningar. Detta för att få till en smidig kundhantering och en uppväxling av utvecklingskapital.

I VINNOVAs uppdrag ingår att skapa en långsiktig finansiering för initiativets verksamhet vilket är en fortlöpande arbetsuppgift. Engagemanget i Åre Kapitalmarknadsdagar är ett exempel på en aktivitet som syftar till att attrahera investerare till regionen.

Under året lämnades fyra ansökningar in om utvecklingsfinansiering av FoU-projekt.

En medveten profilering av vinteridrottsverksamhet har skett i regionen genom bl.a. Skid- och Skidskytteuniversitetet, Nationellt Vintersportcentrum, Svenska Skidförbundets alpina verksamhet, Svenska Skidskytteförbundet, satsningar på Skidstadion i Östersund, utveckling av Nationalarenan i Åre inkl. Nationellt Vintersportcentrum Åre. Detta innebär att regionen är förstahandsvalet för de flesta elitaktiva inom längd och skidskytte när de väljer vart de ska bo, träna och utvecklas som elitaktiva.

”Det här är en stor möjlighet för Svenska Skidförbundet, som genom att flytta delar av vårt kontor till hjärtat av alpin skidåkning har fört oss närmare sporten och hjälpt oss att rekrytera kunnig personal, eftersom Åre och Jämtland är attraktiva lägen. En annan spännande aspekt är att Nationellt Vintersportcentrum Alpint är beläget i samma byggnad, vilket uppmuntrar tränare och idrottare att arbeta mer strategiskt med forskning och utveckling i syfte att förbättra vår prestanda”

Niklas Carlsson Generalsekreterare, Svenska Skidförbundet

10. AKTIVITETER FÖR EGET LÄRANDE, UPPFÖLJNING OCH UTVÄRDERING

FÖLJEFORSKNING, UTFÖRD AV följeforskaren Björn Eriksson, har varit en naturlig del i den lärandeprocess som Peak Innovation utgör. Peak Innovation bedriver kontinuerlig uppföljning av verksamhet och ekonomi. Uppföljningen är en stående punkt på agendan på varje processledningsmöte och kompletteras med följeforskarens synpunkter grundade på enkäter, intervjuer och observationer. Diskussionerna är en viktig del i lärandeprocessen för innovationssystemet. Det är viktigt både för ömsesidigt stöd, för att ta vara på synergieffekter och för att säkerställa att resurserna utnyttjas optimalt. Följeforskaren har under perioden genomfört enkätundersökningar och intervjuer med finansärer, samarbetspartners, kärnföretagen och de företag som önskas bli men ännu inte är kärnföretag. Följeforskaren har också initierat och genomfört möten med forskningsmiljöerna vid Mittuniversitetet.

Följeforskaren har speciellt följt upp effekterna av den strategiska spetsning initiativet genomförde som resultat av den internationella utvärderingen och följeforskarens treårsrapport. Omvärldsanalysen är viktig för ett innovationssystem som vill bli internationellt ledande och genomförs huvudsakligen genom mediebevakning och kontakter med initierade bedömare nationellt och internationellt i samband med mässor och studiebesök.

Indikatorer mäts i initiativet i förhållande till uppdragsgivaren VINNOVA även om man är tydlig med att påtala att det är resultaten av den långsiktiga systemutvecklingen som är viktigast. Peak Innovation har processat fram en intern modell med uppföljningsindikatorer som ska indikera utveckling inom affärsutveckling, FoU samt kopplingen däremellan. Arbetsättet är att använda tillgänglig offentlig statistik till exempel SCB, universitetets databaser, branschorganisationer och Bolagsverket. I denna modell har bl.a. dessa faktorer följts: antal forskare, antal publikationer, antal internationella samarbetspartners/lärosäten, ranking av företag/nyföretagande, antal företag som genomför forskning i samproduktion med forskningsmiljöerna, samproducerade artiklar i vetenskapliga tidskrifter, konferensartiklar, sökta patent, nya produkter och tjänster. Noteras bör att arbetet med detta starkt har utvecklat vår kunskap kring utvärdering och mätning samt tydliggjort det akuta behovet av samordning kring dessa frågor i regionen.

11. GENUS, JÄMSTÄLLDHET OCH MÅNGFALD

”Det är mycket glädjande att se att Jämtland har en hög ranking av Sveriges alla län. Likaså att Åre kommun har en framskjuten position av Sveriges kommuner. Att Åre dessutom placerar sig i absolut topp för andelen kvinnor som driver företag inom utvinning och tillverkning är fantastiskt bra”

Anette Tandberg, regionchef Företagarna Jämtland-Härjedalen

UNDER 2012 kom Åre kommun på plats fem bland Sveriges samtliga kommuner i Företagarnas undersökning av jämställdheten inom företaget. Jämtlands län kom på plats fyra bland landets 21 län.

Genus, jämställdhet och mångfald är delar av kriterierna i initiativets arbete. För initiativet är det viktigt att ta vara på både kvinnors och mäns kompetens och engagemang. Peak Innovation verkar för att tillsättning av personer, i den egna organisationen, styrelser och de projekt som genomförs, sker en så jämn fördelning som möjligt utifrån genusperspektivet. Peak Innovation arbetar t.ex. aktivt med att föra fram kvinnor som förebilder vid olika tillställningar, vid besök och visningar av verksamheten.

Både Mid Sweden Science Park AB och Peak Innovation AB har haft kvinnliga styrelseordföranden under 2013.

En av verksamhetsledarna har specifik kunskap och erfarenhet inom aktivt jämställdhetsarbete i privat sektor.

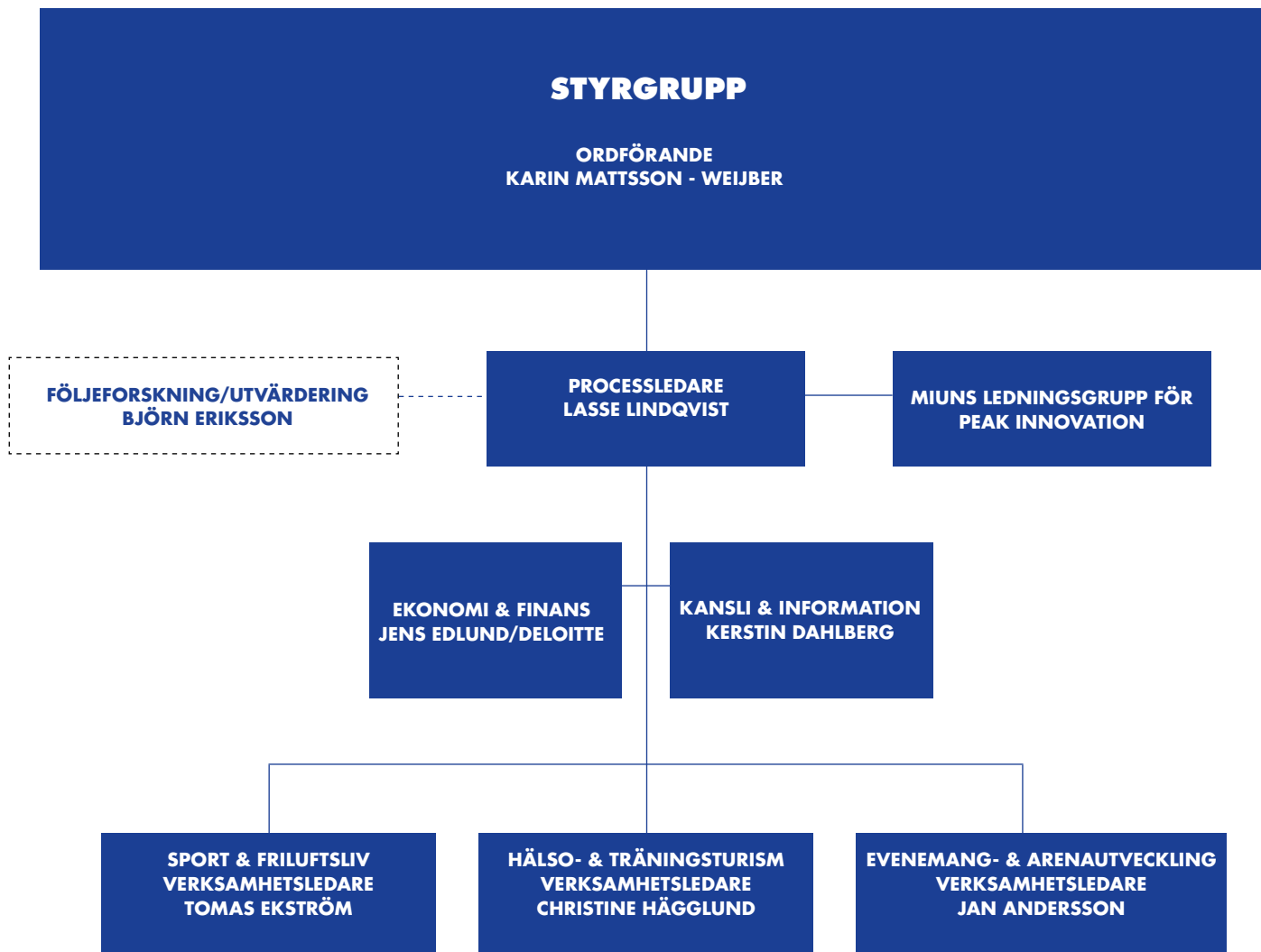
Tillgänglighet är också av största vikt i detta sammanhang då vi ska verka för lika rättigheter för alla. Via forskningsprojektet NUCM Vinteridrott, som genomförs i samarbete med Jämtland Härjedalens Handikappidrottsförbund, förstärker regionen arbetet med produktutveckling inom de vinterparaolympiska grenarna. Universitetet och dess samarbetspartners driver nu projektet vidare under namnet Sweden4all – en vinterregion med möjligheter för alla.

Exempel på övriga aktiviteter under året:

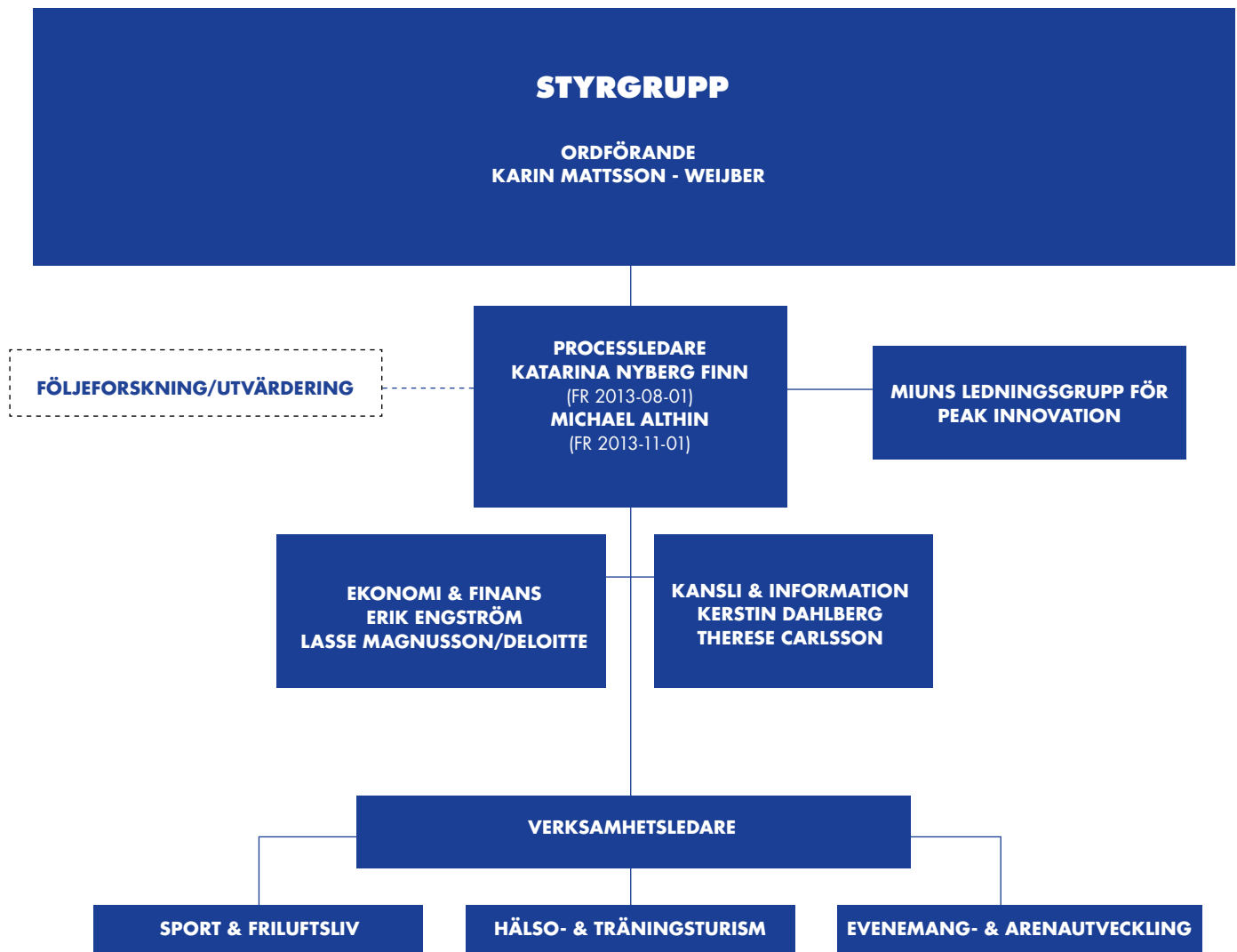
- Deltagit i jämställdhetsseminarium kring Lönsamhet och Tillväxt i Jämtlands län.
- Arbete med enkät kring Peak Innovations arbete inom jämställdhet.
- Lobbyverksamhet i regionen kring hur vi ska arbeta med jämställdhetsfrågan.
- Genomfört ett antal möten med Regionförbundet och Länsstyrelsen kring hur vi skulle kunna arbeta med jämställdhetsfrågan.
- Framtagande av outdoor/sport-koncept under Storsjöyrans för att stärka regionens attraktionskraft mot yngre målgrupper och i synnerhet tjejer.
- Deltagande i Processgruppen för Sweden4all – att använda innovationssystemet med fokus på tillgänglighet inom området sport och friluftsliv för funktionsnedsatta.
- Deltagande vid Internationella Paralympiska Kommitténs (IPC) Vista-konferens i Bonn.

12. ORGANISATION

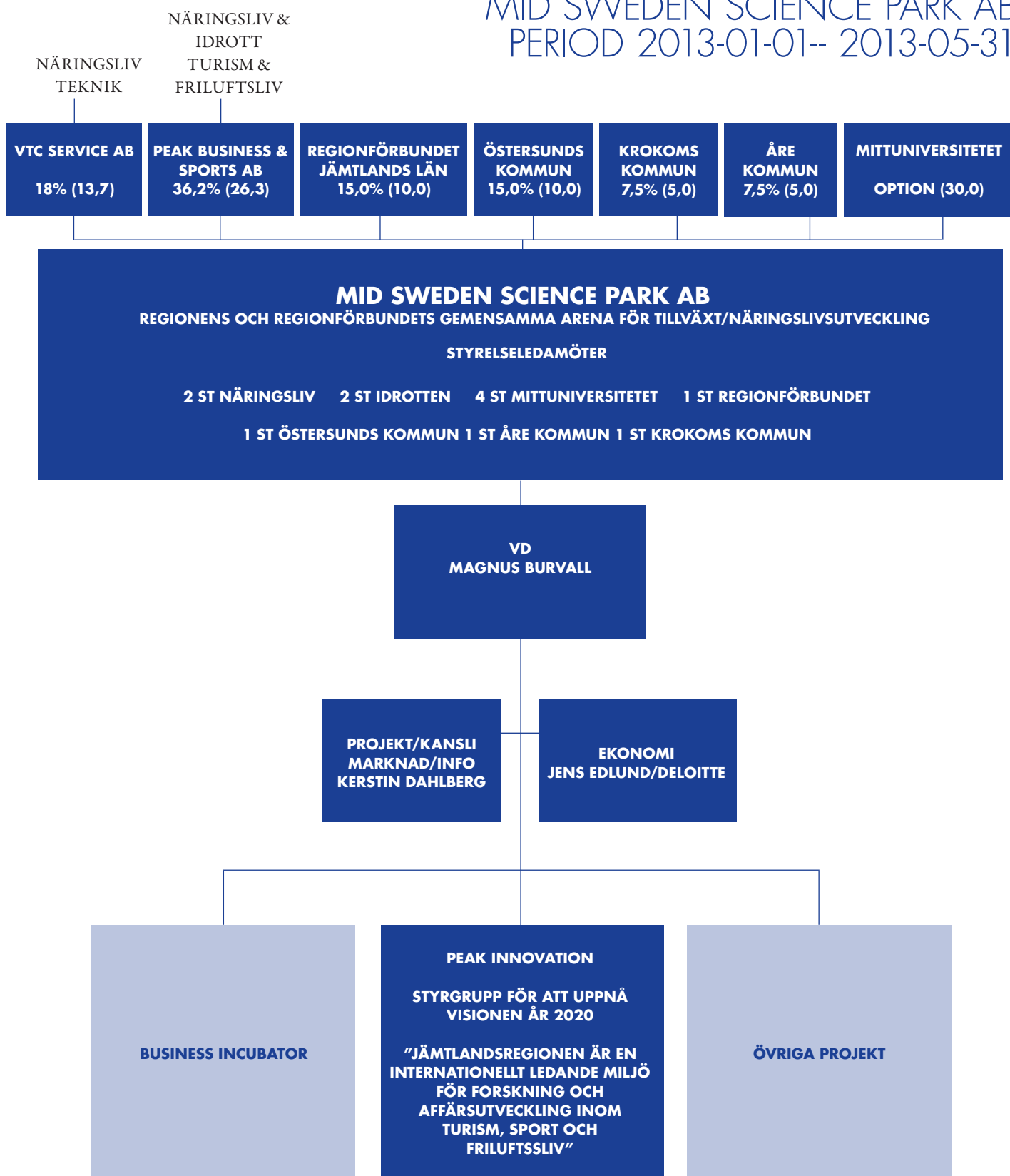
PEAK INNOVATION
PERIOD 2013-01-01-- 2013-05-31



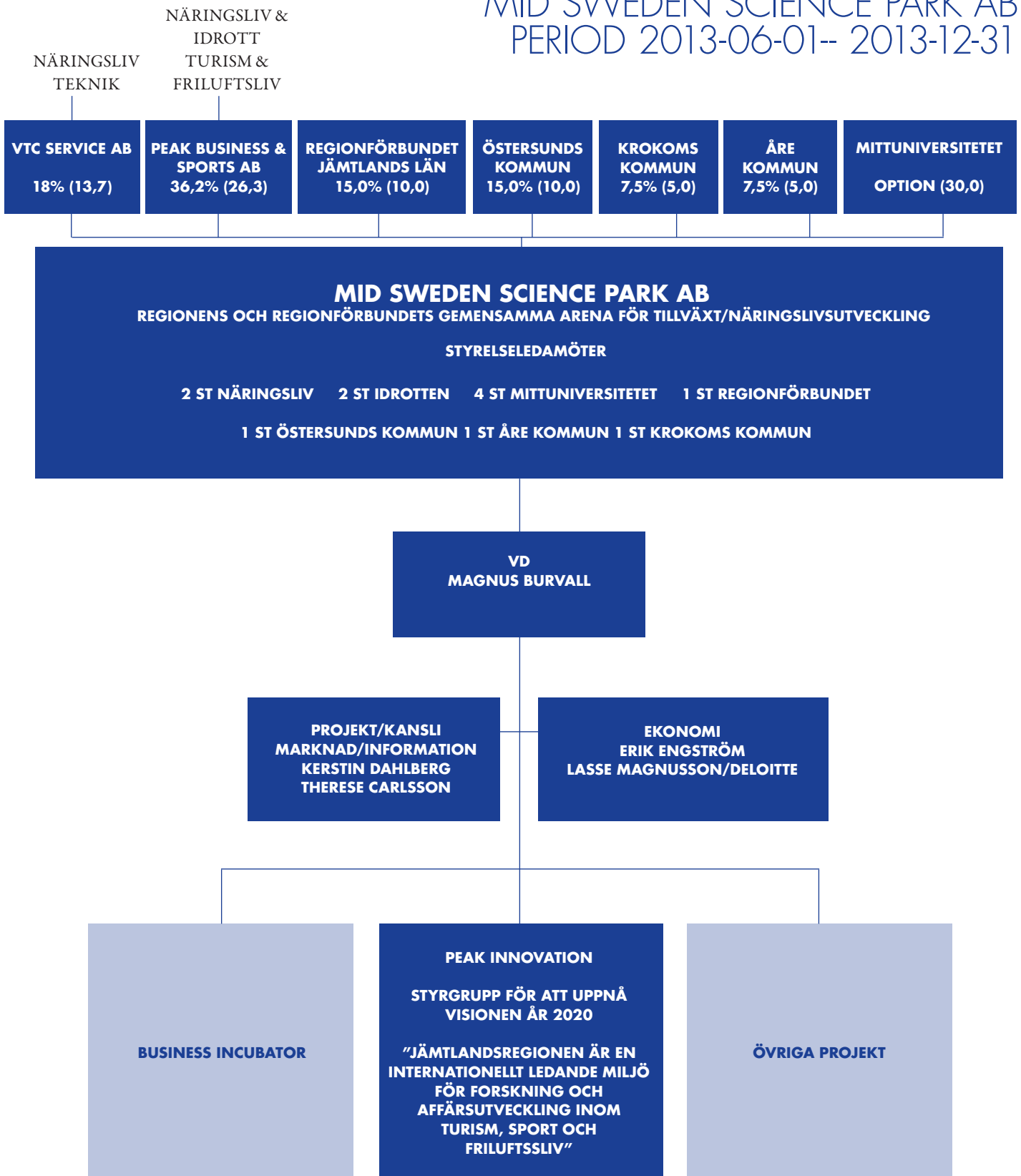
PEAK INNOVATION
PERIOD 2013-06-01-- 2013-12-31



MID SWEDEN SCIENCE PARK AB PERIOD 2013-01-01-- 2013-05-31



MID SWEDEN SCIENCE PARK AB PERIOD 2013-06-01-- 2013-12-31



13. STYRELSE & STYRGRUPP 2013

MID SWEDEN SCIENCE PARK OCH PEAK INNOVATION
PERIOD 2013-01-01-- 2013-05-31

STYRELSE OCH VERKSTÄLLANDE UTSKOTT (VU) MID SWEDEN SCIENCE PARK AB

Styrelseordförande (VU)

Katarina Nyberg Finn, Östersunds kommun

Vice ordförande (VU)

Olle Martinelle, Peak Business & Sports AB

Styrelseledamot

Pontus Sandell, VTC

Styrelseledamot (VU)

Gun Jonsson, J/H Idrottsförbund

Styrelseledamot

Jan Bergström, J/H Idrottsförbund

Styrelseledamot

Eva Hellstrand, Åre Kommun

Styrelseledamot

Susanne Norman, Åre/Östersund Airport Swedavia AB

Styrelseledamot

Mikaela Munck af Rosenschöld, Krokoms kommun

Styrelseledamot

Robert Uitto, Regionförbundet Jämtlands län

Styrelseledamot

Dick Jansson, Handelskammaren

Adjungerad i styrelsen

Verkställande direktör (VU)

Magnus Burvall

Adjungerad i styrelsen (VU)

Mats Tinnsten, prorektor Mittuniversitetet

Adjungerad i styrelsen

Anders Söderholm, Rektor Mittuniversitetet

Adjungerad i styrelsen

Susanna Öhman, universitetslektor – prefekt Mittuniversitetet

Adjungerad i styrelsen

Kristina Albertsson, Avdelningschef Mittuniversitetet

STYRGRUPP PEAK INNOVATION

Ordförande styrgrupp Peak Innovation

Karin Mattsson Weijber

Ordförande Riksidrottsförbundet och styrelseledamot

Mittuniversitetet

Medlem styrgrupp Peak Innovation

Hans-Christer Holmberg

Forskningschef Nationellt Vintersportcentrum

och Utvecklingschef Sveriges Olympiska Kommitté, SOK

Medlem styrgrupp Peak Innovation

Martin Kössler

Generalsekreterare Scandinavian Outdoor Group

Medlem styrgrupp Peak Innovation

Camilla Olsson

F d Verkställande direktör Östersunds Turist- och Kongress AB och nu sakkunnig strateg besöksnäringen i Östersunds kommun

Medlem styrgrupp Peak Innovation

Niclas Sjögren Berg

Destinationschef Skistar Åre

Medlem styrgrupp Peak Innovation

Magnus Burvall

Verkställande direktör Mid Sweden Science Park AB

Adjungerad styrgrupp Peak Innovation

Lasse Lindqvist

Processledare Peak Innovation

MID SWEDEN SCIENCE PARK OCH PEAK INNOVATION PERIOD 2013-06-01-- 2013-12-31

STYRELSE OCH VERKSTÄLLANDE UTSKOTT (VU) MID SWEDEN SCIENCE PARK AB

Styrelseordförande (VU)

AnnSofie Andersson, Östersunds kommun

Vice ordförande (VU)

Olle Martinelle, Peak Business & Sports AB

Styrelseledamot

Lars Andersson, VTC

Styrelseledamot (VU)

Gun Jonsson, J/H Idrottsförbund

Styrelseledamot

Jan Bergström, J/H Idrottsförbund

Styrelseledamot

Mikael Sundman, Åre kommun

Styrelseledamot

Susanne Norman, Peak Business & Sports AB

Styrelseledamot

Mikaela Munck af Rosenschöld, Krokoms kommun

Styrelseledamot

Sven-Åke Dragsten, Regionförbundet Jämtlands län

Styrelseledamot

Dick Jansson, Peak Business & Sports AB

Adjungerad i styrelsen

Verkställande direktör (VU)

Magnus Burvall

Adjungerad i styrelsen (VU)

Mats Tinnsten, prorektor Mittuniversitetet

Adjungerad i styrelsen

Robert Pettersson, Mittuniversitetet

Adjungerad i styrelsen

Susanna Öhman, Dekan för den humanvetenskapliga fakulteten på Mittuniversitetet

Adjungerad i styrelsen

Lars Malmbom, Mittuniversitetet

STYRGRUPP PEAK INNOVATION

Ordförande styrgrupp Peak Innovation

Karin Mattsson Weijber

Ordförande Riksidrottsförbundet och styrelseledamot

Mittuniversitetet

Medlem styrgrupp Peak Innovation

Hans-Erik Nilsson

Dekan för fakulteten för naturvetenskap, teknik och medier på

Mittuniversitetet

Medlem styrgrupp Peak Innovation

Martin Kössler

Generalsekreterare Scandinavian Outdoor Group

Medlem styrgrupp Peak Innovation

Susanna Öhman

Dekan för den humanvetenskapliga fakulteten på

Mittuniversitetet

Medlem styrgrupp Peak Innovation

Camilla Olsson

F d Verkställande direktör Östersunds Turist- och Kongress AB och

nu sakkunnig strateg besöksnäringen i Östersunds kommun

Medlem styrgrupp Peak Innovation

Niclas Sjögren Berg

Destinationschef Skistar Åre

Medlem styrgrupp Peak Innovation

Magnus Burvall

Verkställande direktör Mid Sweden Science Park AB

Adjungerad styrgrupp Peak Innovation

Tf Processledare

Katarina Nyberg Finn 2013-08-01

Processledare

Michael Althin 2013-11-01

14. INTÄKTS- OCH KOSTNADSREDOVISNING 2013

Intäkts- och kostnadsredovisning Peak Innovation

Verksamhetens intäkter

Finansiering - budget (tkr)	Utfall 2011/2012	Utfall 2013	Utfall ack 20140131	Budget 2011/2014	Prognos 201402-201409
Vinnova - Program Vinnväxt	7 000	6 000	13 000	17 500	4 500
Östersunds kommun	555	555	1 665	1 665	0
Åre kommun	155	155	464	464	0
Krokoms kommun	155	155	464	464	0
Regionförbundet i Jämtlands län	1 020	1 102	2 369	7 685	5 316
Regionförbundet i Jämtlands län	500	0	500	100	-400
Peak Business & Sports AB	733	733	1 466	2 199	733
Mittuniversitetet	1 032	1 684	2 716	5 000	2 284
Summa kontanta medel	11 150	10 384	22 644	35 077	12 433
Regionförbundet i Jämtlands län	0	0	0	240	240
Summa medfinansierad tid	0	0	0	240	240
Summa finansiering	11 150	10 384	22 644	35 317	12 673

Verksamhetens kostnader

Kostnader - budget (tkr)	Utfall 2011/2012	Utfall 2013*	Utfall ack 20140131	Budget 2011/2014	Prognos 201402-201409
Forskning och utveckling (ETOUR - Nationellt Vintersportcentrum - SportsTech)	2 054	3 591	5 789	10 393	4 604
Sport och Friluftsliv	727	553	1 280	2 796	1 516
Hälso- och träningsturism	487	242	729	2 316	1 587
Arena- och evenemangsutveckling	364	399	856	2 381	1 525
Processledning, lokaler, administration m.m	3 059	3 247	6 731	10 208	3 477
Samhandling och regionala mötesplatser	312	216	528	1 012	484
Affärsutveckling och utvecklingsfinansiering	739	364	1 103	2 219	1 116
Övriga stödprocesser	255	936	1 336	3 157	1 821
Följeforskning/processtöd	194	0	194	594	400
Summa kontanta medel	8 191	9 547	18 545	35 076	16 531
Övriga stödprocesser	0	0	0	240	240
Summa medfinansierad tid	0	0	0	240	240
Summa kostnader	8 191	9 547	18 545	35 316	16 771



VERKSAMHETENS KOSTNADER LÅG under 2012, under den finansiering som mottagits. Detta beror i huvudsak på att utbetalningar av medel till projektet inte skett vid utbetalning från finansörer utan i enlighet med ett kontrakt med Mittuniversitet (MIUN). Förbrukningen av medel under 2012 ligger i linje med utbetalningar från MIUN.

Verksamhetens kostnader ligger, under 2013, långt under mottagen finansiering på grund av att initiativet till vissa delar under 2013 inte varit fullt bemannat. Orsaken till detta är att MIUN, som sedan starten varit bidragsmottagare, under en period beslutade att stoppa utbetalningarna till initiativet. Bakgrunden var en planerad internrevision i MIUN där granskningen syftade till att bedöma om den interna styrningen och kontrollen vid universitetet var tillräcklig. Granskningen visade initialt på vissa brister, varför beslut om fördjupad granskning om bl.a. hur MIUN utövade sin roll som bidragsmottagare för VINNVÄXT-initiativet Peak Innovation II fattades. MIUNs ledning beslutade därefter, i avvaktan på internrevisionens granskning, att stoppa utbetalningarna till initiativet. Detta innebär att styrelsen för Partnerskapet/Mid Sweden Science Park AB i sin tur behövde fatta beslut om att säga upp avtalet med den upphandlade leverantören av samtliga tjänster utanför universitetet. Detta medförde att verksamheten under en period avstannade, förutom pågående FoU-verksamhet inom forskningsmiljöerna. Efter internrevisionens granskning, som inte visade på några allvarliga brister, så beslutade MIUN att fortsätta utbetalningarna. Det gjorde att styrelsen för Partnerskapet kunde återuppta verksamheten, vilket nu gjordes med anställd personal. Partnerskapets styrelse beslutade sedermera om byte av bidragsmottagare. Mid Sweden Science Park AB är numera utsedd av VINNOVA som primär bidragsmottagare av medel från VINNVÄXT-programmet.

VINNOVA har för närvarande en större andel av mottagen finansiering än planerat. Detta är en konsekvens av att verksamhetens kostnader ligger under mottagen finansiering och att Regionförbundet betalar i efterskott, mot verkliga kostnader. Även Peak Business & Sports AB betalar i efterskott. Alla finansörer betalar enligt plan.

En jämförelse mellan verksamhetens ackumulerade kostnader (18 545 Kkr) och Regionens ackumulerade finansiering (9 644 Kkr) visar den att regionens finansiering ändå utgör mer än 50% av verksamhetens ackumulerade kostnader.

Peak Innovation projektet är nu fullt bemannat sedan ett antal månader och kommer att leverera enligt plan. Detta innebär alla medel kommer att behövas trots den försening som omstruktureringen medfört.

Peak Innovation är en samarbetspartner för forskare, affärsutvecklare och företag som vill bedriva verksamhet i Jämtlandsregionen inom områdena turism, sport och friluftsliv. Genom ett nära samarbete med Mittuniversitetet och regionens näringsliv kan Peak Innovation bland annat erbjuda kvalificerad rådgivning i affärs- och produktutveckling, mäkla kontakter med centrala aktörer, undersöka möjligheterna till externt utvecklingskapital samt medverka till att finansiera forskning och förstudier.

Peak Innovation

TOURISM SPORTS OUTDOOR

En investering för framtiden



PRODUKTION:

Grafisk form: www.syre.se
Produktion: Egen

PEAK INNOVATION

Akademigatan 3, 831 40 Östersund
info@peakinnovation.se | www.peakinnovation.se

