

Hur innovationskraftigt är Jämtlands län?

En snabbanalys av det jämtländska
innovationsekosystemet

2023

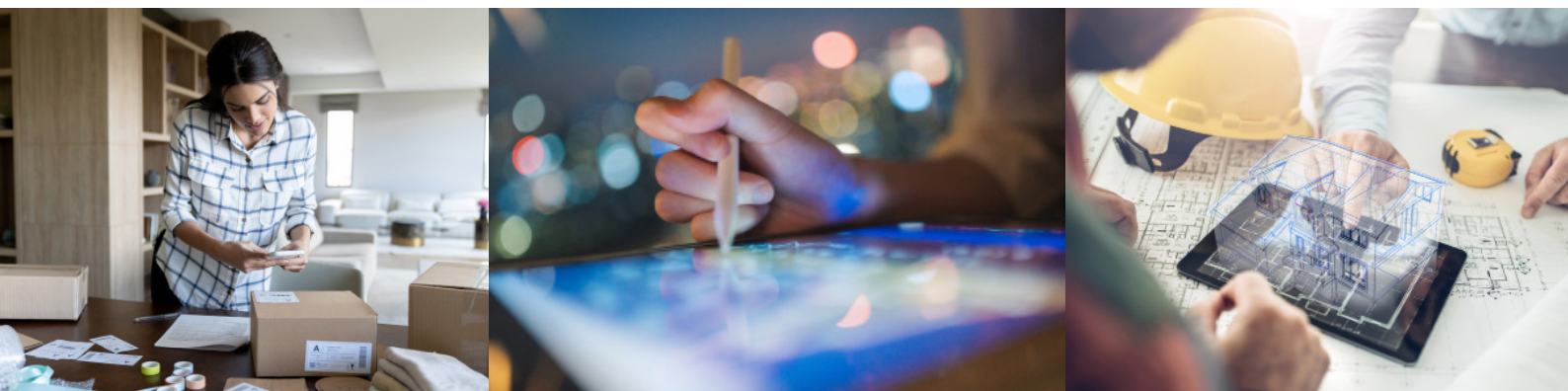


Innehåll:

1	inledning	
2	Det ökade fokuset på innovationer i näringspolitiken	sid 4
3	Innovationer i regional utveckling	sid 8
4	Jämtland i ett innovationsperspektiv	sid 12
5	Vad säger aktörerna om Jämtlands innovativa förmåga	sid 13
	5.1 Innovationer och företagsutveckling	
	5.2 Litenheten är främst en fördel	
	5.3 Akademien viktig men inte alltid avgörande	
6	Är Jämtland mer innovativt än vad som framstår?	sid 16
7	Hur ska Jämtland stärka sitt innovationssystem?	sid 18

Författare Göran Hallin, WSP

Utförd av WSP Sverige AB på uppdrag av Peak innovation AB



1. Inledning

Denna pm är beställd av Peak Innovation och har genomförts inom ramen för projektet Invest in innovation som drivs av Peak Innovation.

Syftet har varit att diskutera funktionaliteten i det jämtländska innovationssystemet. Utgångspunkten för diskussionen har varit upplevelsen av att Jämtlands län rankas måttligt eller begränsat ”innovativt” i olika mätningar av svenska regionala innovationssystem samtidigt som upplevelsen är att det i länet startar många nya och innovativa företag. Denna pm syftar till att analysera vad den typen av mått mäter, om måtten missar faktorer som skulle kunna vara mer specifika för det jämtländska innovationssystemet. En grundläggande fråga skulle därför kunna formuleras som rubriken i denna pm, dvs. Är Jämtland (Jämtlands län) en bra eller dålig innovationsmiljö?

Pm:en inleds med en blick på varför vi i olika analyser av regional utveckling eller nationell näringspolitik ofta fokuserar innovationer och varför innovationer kan vara viktiga för regioners och länders utveckling och välbefinnande. I nästa avsnitt diskuterar vi mer specifikt vad innovationer är i regional utveckling. Här presenteras också ett av de mer spridda måtten på regional innovationsförmåga som används, nämligen Reglabs innovationsindex. I avsnitt 4 analyserar vi närmare vilka faktorer i den jämtländ-



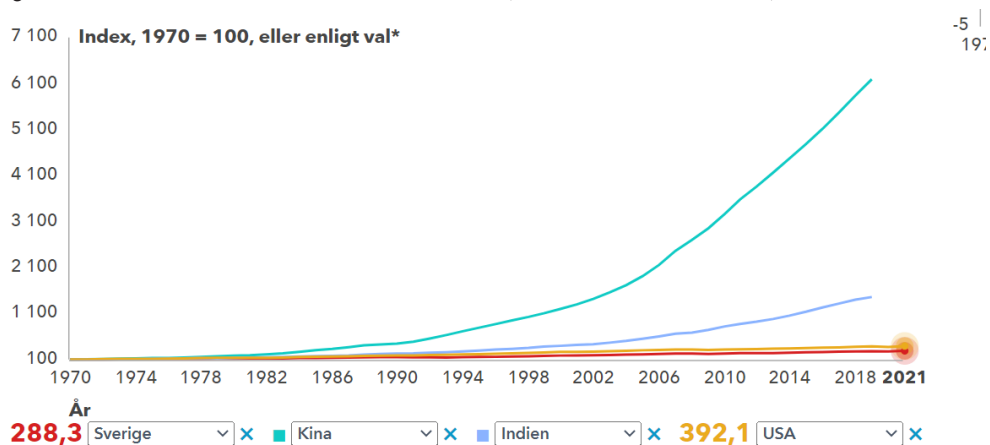
ska innovations- och näringsstrukturen det är som gör att Jämtlands län rankar som man gör i Reglabs innovationsindex. I avsnitt 5 ställer vi oss frågan hur företrädare för det jämtländska innovationssystemet – både företagen och företagsfrämjarna i systemet – uppfattar innovationssystemet och innovationsförutsättningarna i regionen. I kapitel 6 summerar vi slutsatserna från tidigare delar och ställer oss frågan, Är Jämtland mer innovativt än vad det framstår från olika jämförelser med andra regioner? I det avslutande sjunde avsnittet ger vi några korta förslag på hur Jämtland och särskilt innovationssystemets nyckelaktörer kan tänka för att stärka funktionaliteten i det jämtländska innovationssystemet med utgångspunkt i denna analys.

PM:n bygger i första hand på en analys av litteratur inom regionala innovationssystem och särskilt på en analys av hur Jämtland presterar i de olika delarna av Reglabs innovationsindex. Därutöver har intervjuer genomförts med åtta aktörer i det regionala innovationssystemet – fyra av dem representerar utvalda nyckelföretag och fyra av dem organisationer i det företags- och innovationsfrämjande systemet. Då detta är en studie med begränsad budget har det inte varit möjligt att inkludera fler intervjuer och den vägen nå möjligheter att få en fullständig representativitet i urvalet intervjupersoner. Istället bygger analysen på en försiktig tolkning av de kommentarer de intervjuade har lämnat. Intervjuerna är genomförda under hösten 2022.

2 Det ökade fokuset på innovationer i näringspolitiken

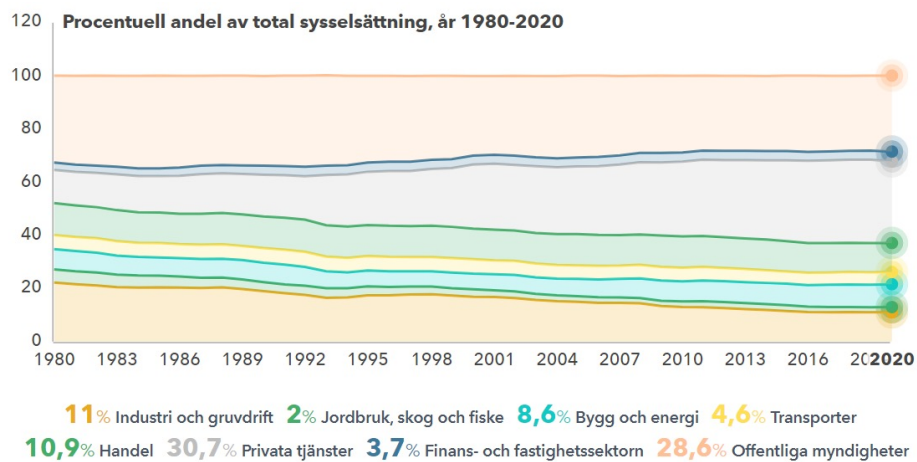
Innovationer och innovationsfrämjande har under de senaste årtiondena kommit att bli ett allt viktigare inslag i näringspolitiken, särskilt i de tidigt industrialiserade länderna. Bakgrunden stavas globalisering och en över tid ökande internationell konkurrens. Särskilt vad som kan kallas traditionell industriproduktion har under den senaste 40 – 50-årsperioden mött en växande internationell och alltmer global konkurrens. Ekonomierna i länder som Kina och Indien har vuxit i en närmast exponentiell takt, särskilt som ett resultat av en snabb industrialisering. Samtidigt har utvecklingen i många tidigt industrialiserade länder varit betydligt långsammare.

Figur 1 Tillväxten i BNP i ett urval länder 1970 – 2021 (Källa OECD/Ekonomifakta)



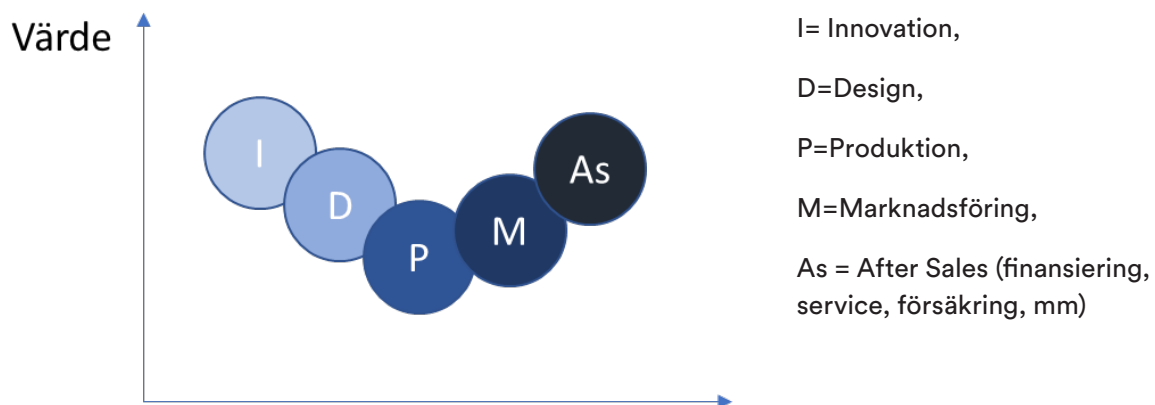
Detta har på många sätt satt den tidigt industrialiserade världen under stark press. I Sverige har tillverkningsindustrin i det närmaste halverats, mätt som andel av det totala antalet sysselsatta, från 1980-talet och fram till idag. Den sysselsättningsmässiga tillväxten i Sverige har istället främst skett inom den privata tjänstesektorn. Men industrin har ändå bibehållit sin internationella konkurrenskraft, genom rationaliseringar, automatisering och en flytt av produktion till andra länder medan man har behållit andra delar i värdekedjan i Sverige.

Figur 2 Sysselsättningsutvecklingen i olika branscher i Sverige, 1980 - 2020 (Källa: SCB/Ekonomifakta)



Att vi koncentrerar oss på hög produktivitet, genom automatisering och genom att fokusera på värdekedjans mer lönsamma segment, dit forskning, utveckling, innovation, design mm hör, är det som utmärker strategin för länder som Sverige. Detta kan illustreras genom s.k. globala värdekedjor.

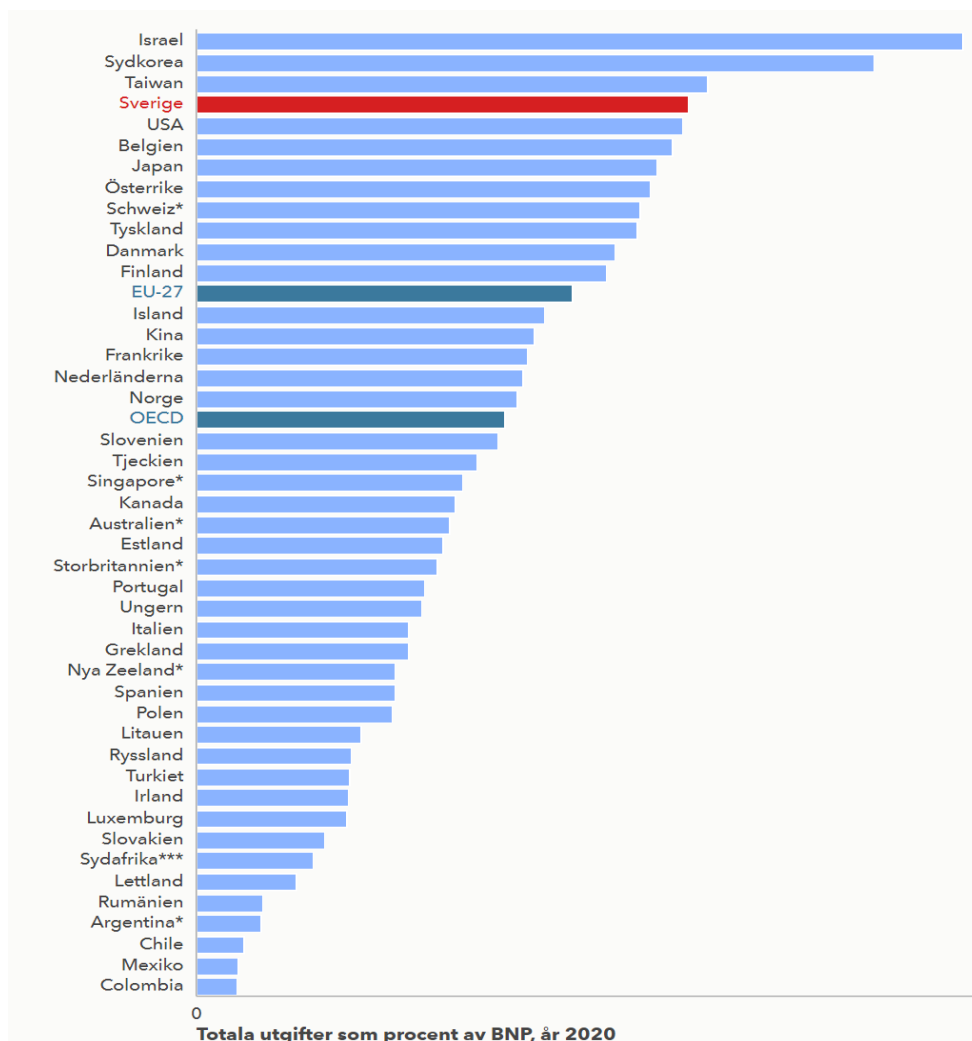
Figur 3 En s.k. Global värdekedja som beskriver olika delar i en tänkt "produktionskedja" i förhållande till deras intjäningsförmåga. I den typiska globala värdekedjan skulle man i Sverige behålla de tidiga och de senare delarna i kedjan i Sverige medan man förlägger de mittersta delarna till andra länder (genom dotterbolag eller underleverantörer).



Förenklat kan man säga att ett fokus på innovationer, som en strategi i en internationell konkurrens för världens tidigt industrialiserade länder, har haft två huvudsakliga syften. För det första har det handlat om att bibehålla och stärka konkurrenskraften i redan befintliga företag och för det andra om att med grund i innovationer starta nya företag i segment där produktiviteten kan vara högre.

I Sverige har vi varit duktiga på att investera i innovationer för att bibehålla konkurrenskraften i befintliga företag. Detta återspeglar sig i att näringslivet (dvs. de befintliga företagen) står för en stor del av de samlade svenska FOU-investeringarna. Storföretagens värdekedjor har i detta också blivit alltmer globala. Återigen förenklat, så har produktionen flyttat utomlands medan FOU har blivit kvar. Sverige rankar vanligen högt bland världens länder när det gäller totala investeringar i FoU.

Figur 4 FoU utgifter som andel av BNP 2020, OECD, länderna (Källa OECD/Ekonomifakta)



Sverige rankar till exempel på en fjärde plats med totala FOU-investeringar som motsvarar 3,5 procent av BNP. Bara Israel, Sydkorea och Taiwan investerar en större andel av BNP i forskning och utveckling. Detta placerar Sverige nästan 1 procentenhet före EU i genomsnitt. Sveriges FoU-investeringar finansieras i hög grad av näringslivet, vilket förklaras av näringslivsstrukturen med många stora forsknings- och innovationsintensiva företag. Drygt 62 procent av Sveriges totala FoU-investeringar finansieras av näringslivet. En motsvarande näringslivsdominans finns också i andra FoU-intensiva länder som Sydkorea och Taiwan. Däremot skiljer sig Israels omfattande FoU-investeringar, som i hög grad kommer från utländska investerare. I EU, i genomsnitt, kommer 58 procent av FoU-investeringarna från näringslivet (OECD).

Man kan fundera på om de svenska FoU-investeringarnas finansiering från det befintliga näringslivet har inneburit att vi också har konserverat den nuvarande näringslivsstrukturen. Med en hög andel företagsfinansierad FoU är chansen stor att investeringarna kanaliseras till de företag och branscher där vi har de största företagen och inte till nyare branscher. Vi har i alla fall varit mindre duktiga på innovationer för att bygga nya företag. Åtminstone om vi ser till de nya företagens förmåga att växa sig riktigt stora, jämfört med till exempel hur det ser ut i USA. Det yngsta företaget bland Sveriges tio största bolag är statliga Samhall med ett särskilt uppdrag att skapa sysselsättning för personer som annars skulle ha svårt att hävda sig på arbetsmarknaden. Det nästa yngsta företaget – HM – grundades för 75 år sen. Av USA:s tio största bolag är 7 yngre än 50 år. Alla 3 äldre ligger också sist på topp-tio-listan. Två av företagen på listan är grundade efter 2000.

Tabell 1 Åldersstrukturen bland de största företagen i Sverige och USA (källor: Ekonomifakta, Placera.se och egen bearbetning)

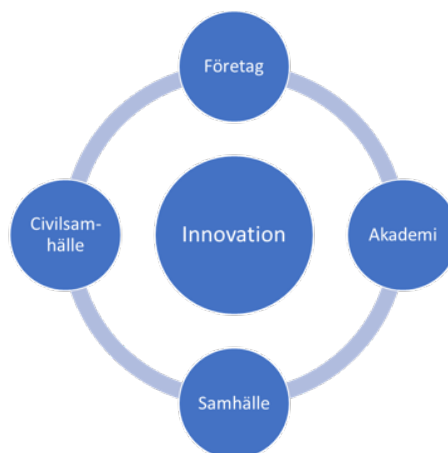
10 största företagen i Sverige	Grundandeår	10 största företagen i USA	Grundandeår
Volvo Car AB	1927	Amazon	1994
Volvo AB	1915	Apple	1976
Samhall AB	1980	Alphabet (Google)	1998
Postnord AB	1636	Microsoft	1975
Scania AB	1911	AT&T	1983
Saab AB	1937	Meta	2004
Ericsson, Telefon AB LM	1876	Verizon	2000
ICA Gruppen AB	1917	Johnson & Johnson	1886
H & M Hennes & Mauritz AB	1947	JP Morgan Chase	1799
Securitas	1934	Exxon	1882

3. Innovationer i regional utveckling

Från 2000-talet och framåt har fokus även i det regionala utvecklingsarbetet kommit att riktas mot innovationer. Detta gäller både i Sverige, i EU och i västvärlden i stort.

Den viktigaste förklaringen till varför innovationer också är i fokus i det regionala utvecklingsarbetet handlar om att forskningen sägs visa att innovationer ofta utvecklas i regionala miljöer, det som i litteraturen kallas för regionala innovationssystem eller innovationsekosystem. Och att sådana miljöer eller system ofta är geografiskt avgränsade. Skälet till det är enligt forskningen om sådana innovationssystem behovet av en nära samverkan mellan aktörer från olika samhällssektorer – från universitet och akademi, näringslivet, den offentliga sektorn och från civilsamhället. Den här typen av samverkan har innovationssystemsammanhang kommit att kallas för triple eller quadruple helix beroende på hur många olika samhällssektorer man identifierat.

Figur 5 Schematisk bild av ett innovationssystem grundat i en Quadruple Helixmodell



Efter Leydesdorff, Loet (2012). "The Triple Helix of University-Industry-Government Relations (February 2012)". SSRN Working Paper Series. doi:10.2139/ssrn.1996760. ISSN 1556-5068. S2CID 111166330.

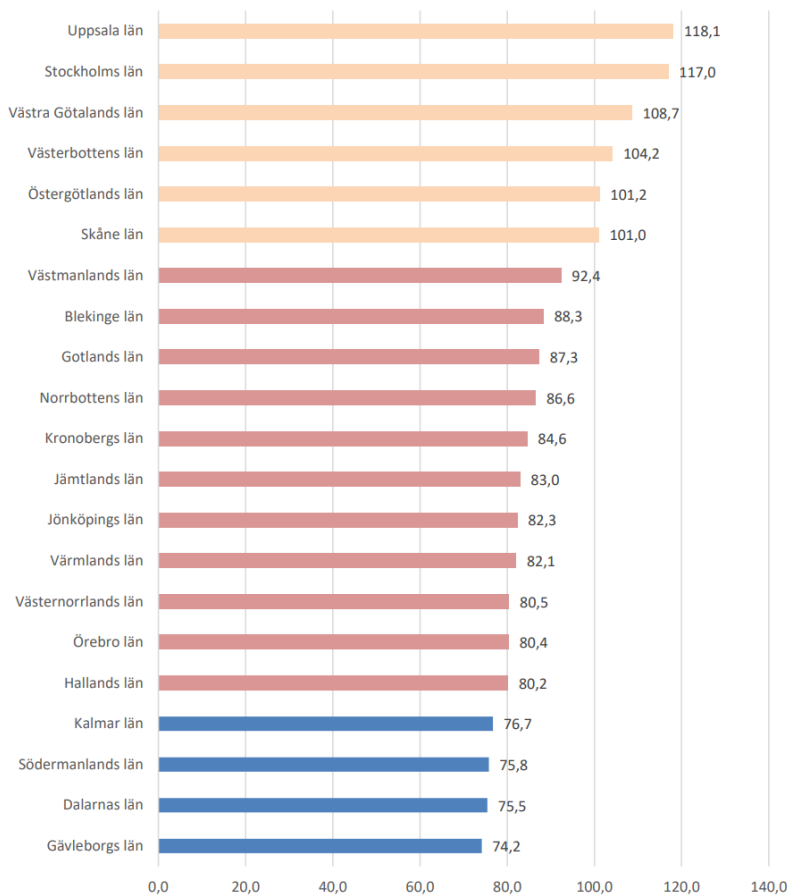
Sverige följer EU:s riktlinjer för den Europeiska regionala utvecklingsfonden (ERUF) som kräver att program som ska få finansiering från fonden ska bygga på en s.k. smart specialiseringsstrategi. Smart specialisering är en metod för att vässa regionens konkurrenskraft, främst genom stärkt innovationsförmåga. I en smart specialiseringsstrategi pekar man ut regionala styrkeområden och arbetar med att förstärka och vidareutveckla dem.

¹ Se t.ex. Asheim m.fl. 2011, Regional Regional Innovation Systems: Theory, Empirics and Policy, <https://doi.org/10.1080/00343404.2011.596701>

Ett ökande fokus på innovation i det regionala utvecklingsarbetet har också lett till ett ökande fokus på att mäta hur innovativa regionerna är, både i Sverige och internationellt. I Sverige har det regionala samarbetet REGLAB sen över tio år tillbaka tagit fram en ranking av regionernas innovationsarbete baserat på ett index som konsultfirman Kontigo (numera WSP) har ansvarat för att ta fram.

För år 2021 toppas innovationsindexet av Uppsala, följt av Stockholm, Västra Götaland, Västerbotten, Östergötland och Skåne. I botten på indexet hittar vi Gävleborg, Dalarna, Sörmland och Kalmar. Regionerna i topp är således antingen storstadsregioner eller regioner med stora relativt sett dominerande universitet. Regionerna i botten är främst industridominerade regioner med små akademiska miljöer.

Figur 6 De 21 regionerna rankade enligt Reglabs innovationsindex (Källa: Reglab 2021)



²Se t.ex. Home - Smart Specialisation Platform (europa.eu)

En av grundfrågorna i denna rapport utgår från denna typ av index och vad de mäter. Reglabs innovationsindex mäter tre olika typer av variabler

- Grundförutsättningar
- Förnyelseförmåga
- Marknadsförmåga

Ser man lite närmare på vilka indikatorerna inom de tre områdena är så ser vi att grundförutsättningar innehåller följande indikatorer:

- Förvärvsfrekvens bland utlandsfödda, relaterat till förvärvsfrekvens hos personer födda i Sverige
- Branschfördelning mellan kön
- De 10 största branscherna i länets andel av total sysselsättning
- Andel med minst 3 års eftergymnasiala studier
- Andel individer som bytt arbetsgivare under de senaste 3 åren

Det vill säga man presterar högre om regionen är bra på att sysselsätta personer födda utanför Sverige, om man har en jämn könsfördelning i näringslivet, om man inte är beroende av ett fåtal branscher, om många har längre utbildning och om individerna byter jobb relativt ofta.

Ser vi till förnyelseförmåga så bygger det på följande indikatorer:

- Andel nystartade företag per 100 befintliga företag
- Andel elever som deltagit i Ung Företagsamhets utbildningskoncept av totala antalet gymnasieelever
- Andel som instämmer att företaget är innovativt i Tillväxtverkets undersökning "Företagens villkor och verklighet"
- Forskningsmedel som andel av totala medel vid universitet/högskola
- FoU-resurser vid privata arbetsställen som andel av BRP

Det vill säga regionen presterar högre om det startats många nya företag, om många elever deltar i UF-verksamhet, om företagen anser sig vara innovativa och om universitet och högskolor har en stor andel forskningsmedel av sina totala medel och om de privata FoU-resurserna utgör en stor del av BRP.

Ser vi till marknadsförmåga så ingår följande indikatorer i index:

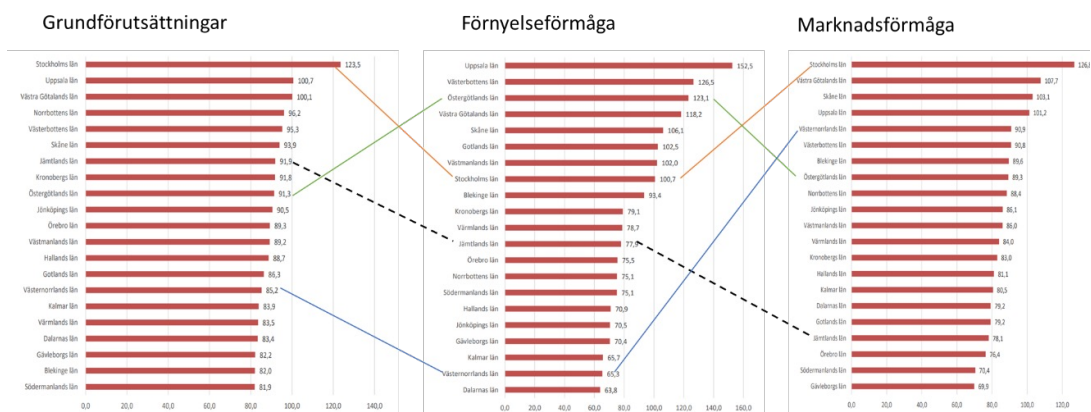
- Utlandsägda företag som andel av totala företagsstocken
- Export som andel av bruttoregionalprodukten
- Andel entreprenöriella individer i dagbefolkningen
- Andelen Patent-, varumärkes- och designansökningar per capita
- Regionens andel av totala antalet riskkapitalinvesteringar

Det vill säga om vi har många utlandsägda företag, om regionen har en stor andel export, har många individer som är egenföretagare (eller kombinatörer), har många ansökningar om patent (och dyl.) samt har lyckats attrahera en stor andel av landets totala riskkapitalinvesteringar så rankas regionen högre.

Ser vi på rankingen på de tre områdena var för sig så ser vi vissa skillnader i hur regionerna presterar inom de olika områdena, även om listan inte totalt vänds ”upp och ner” mellan områdena. Vi kan t.ex. se att Stockholms län presterar sämre på indikatorerna som går under benämningen förnyelseförmåga än för de övriga två områdena där man är i topp. För Västernorrland ser vi en stor variation mellan framför allt placeringen inom vad som kallas marknadsförmåga och de två övriga områdena. Inom indikatorerna som benämns förnyelseförmåga rankar Västernorrland näst sist medan man för indikatorerna som mäter marknadsförmåga rankar på femte plats.

Jämtlands län rankar bäst på det som kallas grundförutsättningar medan sämre på förnyelseförmåga och ännu sämre på Marknadsförmåga.

Figur 7 Illustration av ett urval regioners prestationer i olika block i Innovationsindex (källa Reglab 2021)



4. Jämtland i ett innovationsperspektiv

Hur ser då Jämtlands ”prestation” ut i ett närmare perspektiv? Vad är vi bättre och vad är vi sämre på? Och vad kan förklara hur Jämtland presterar i ett index som detta?

Nedan har vi listat de fem indikatorer som i högst grad bidrar till att höja respektive sänka Jämtland på Reglabs innovationsindex. Bland de som lyfter regionen finns flera tydliga förutsättningsskapande indikatorer, men också sådana där kopplingen indikatorerna och innovationsprestationen kan vara svag eller kanske snarare väldigt långsiktig. Något överraskande framträder andelen forskningsmedel av universitets totala medel som något som lyfter regionen. Här ska man dels komma ihåg att man i detta index har haft svårt att exakt beräkna denna siffra för lärosäten som är uppdade mellan flera regioner, dels att Mittuniversitetet över tid har haft en relativt god tillgång till medel för forskning och utveckling genom EU:s struktur- och investeringsfonder.

De fem indikatorer som drar ner Jämtlands prestation i innovationsindex är främst indikatorer från Marknadsförrådeområdet. Flera av indikatorerna – FoU vid privata företag, utlandsägda företag, export och antalet patent – är sådana som är nära kopplade till näringslivsstrukturen. Jämför till exempel med detta område för Västernorrland, som här rankar på femte plats medan Jämtland å andra sidan är fyra placeringar från botten. Det som kan förvåna är den relativt låga prestationen på indikatorn andelen nystartade företag, men vi ser också att detta är en indikator som kan variera stort över tiden och att de senaste årens relativt svaga utveckling inom den dominerande besöksnäringen kan vara en förklaring här.

Tabell 2 Vad höjer och sänker Jämtland i Innovationsindex (källa: Reglab 2021, egen bearbetning)

Jämtlands innovationsflöten	Jämtlands innovationssänken
Förvärvsfrekvens bland utlandsfödda, relaterat till förvärvsfrekvens hos personer födda i Sverige	Andel nystartade företag per 100 befintliga företag
Branschfördelning mellan kön	FoU-resurser vid privata arbetsställen som andel av BRP
Andel med minst 3 års eftergymnasiala studier	Utlandsägda företag som andel av totala företagsstocken
Forskningsmedel som andel av totala medel vid universitet/högskola	Export som andel av bruttoregionalprodukten
Andelen entreprenöriella individer	Antalet Patent-, varumärkes- och designansökningar per capita

En anledning till varför Jämtland rankar relativt lågt i innovationsprestationer, som i fallet med Reglabs index förefaller vara att vi saknar betydande privata innovationsinvesteringar och vi saknar de stora företagen med internationella kopplingar i det jämtländska näringslivet. Vidare förefaller det som att detta också gör att vi saknar större akademiska miljöer med en teknisk inriktning. I linje med vad vi beskrivit ovan skulle man också kunna beskriva det som att det jämtländska innovationssystemet är dåligt på att stödja FoU i det befintliga näringslivet, eller rättare sagt Jämtlands innovationssystem förefaller dåligt rustat för att stödja större internationella industriföretag. Men är detta ett problem? Nej, knappast. Det vore osmart att rigga ett innovationssystem för att stödja ett näringsliv vi inte ens har.

Frågan är då om det jämtländska innovationssystemet är riggat för att främja nyföretagande och eller för att stödja de företag vi faktiskt har.

Detta ska vi analysera med hjälp av en kvalitativ intervjustudie.

5. Vad säger aktörerna om Jämtlands innovativa förmåga?

I en kortare intervjustudie har vi ställt frågor till aktörerna i systemet om hur dom uppfattar funktionaliteten i Jämtlands innovationssystem. Vi har intervjuat representanter för främjare, akademi, branschföreträdare och enskilda företag. Vi gör inga anspråk på att vara heltäckande eller att vårt urval ska vara representativt i en vetenskaplig mening. Urvalet aktörer har dels utgått från de aktörer som projektet Invest in innovation uppfattat sig ha som målgrupp och som projektet vänt sig till i arrangerande av seminarier och liknande. Utöver dessa har vi också kontaktat drygt en handfull företag i Jämtlands län. Företagen har valts ut utifrån att de är sådana som ofta förekommer i den generella näringslivspolitiska diskussionen i länet. De hör till olika branscher och är olika stora.

De frågor som vi ställt till aktörerna har handlat om vilka för- respektive nackdelar man ser med det jämtländska innovationssystemet. Frågornas exakta formuleringar samt vilka följdfrågor vi ställt har varierat med vem vi intervjuat.

5.1 Innovationer och företagsutveckling

Det finns en stor medvetenhet både bland främjarna och företagen om att näringslivsstrukturen i Jämtland på flera sätt skiljer sig från den i många andra delar av landet och att detta påverkar innovationsförutsättningarna. Skillnaderna handlar framför allt om företagsstorleken. I regionen saknas större företag. Det handlar också om branschstrukturen där investeringar i forskning och utveckling inte är framträdande i de branscher där vi finner regionens största företag.

Flera av de intervjuade pekar på att själva innovationsbegreppet kan vara svårt för aktörerna att förhålla sig till. Detta gäller framför allt företagen själva, men även till viss del aktörerna i främjandesystemet. Enligt den s.k. Oslomanualen kan innovationer vara av tre typer, process-, produkt- och organisationsinnovationer. Givet att många av Jämtlands företag är små är man heller inte vana att tala i termer av forskning, utveckling eller innovationer. Trots det driver många företag ett kontinuerligt utvecklings- och förändringsarbete. Som en representant för besöksnäringens uttrycker det:

”Våra företag är oftast små – det gör att man har en närhet till kunderna, man pratar med dem dagligen, man får veta hur de upplever produkten. Sen ändrar man och anpassar sig för att bättre kunna svara mot kundernas efterfrågan. Det är också innovation. Jag ser det i alla fall så!”

Man kan konstatera att detta ligger nära en modern syn på hur innovationer utvecklas, nämligen i nära samverkan med kunden.

För många av företagen ligger frågan om innovation nära frågan om kompetens. För att kunna vara nära kunden och förstå kunden krävs kompetens. Det är ofta inte en formell kompetens man syftar på utan snarast en förmåga att sätta sig in i kundernas perspektiv. För ett av länets större industriföretag och som också är lokaliserat utanför Östersund/Åre är kompetensförsörjningen en av nyckelutmaningarna.

”Utan kompetens kan vi inte vara innovativa. Å ena sidan har vi en väldigt lojal personal vilket ger goda förutsättningar för kontinuitet och engagemang. Å andra sidan har vi svårt att rekrytera vissa nyckelkompetenser. Vi är beroende av Östersund och att arbetskraften kan pendla till oss.”

Det finns dock en oro från några av aktörerna i systemet om att tillväxt- och utvecklingsviljan kan vara begränsad i vissa avseenden. Många av företagen är tveksamma till en utveckling av sina företag som innebär att företagen ska växa. Det kan finnas flera orsaker till detta. Vi har i tidigare studier sett att lönsamheten i det jämtländska näringslivet kan vara hög men att man trots det inte ser att marknaden är tillräckligt stark för en expansion och tillväxt. Det finns också, enligt våra intervjuer, exempel på företagare som är det som i innovationsindex kallas för kombinatorer, dvs. de kombinerar sitt företagande med en anställning. För dem kan steget att gå från ett entreprenörskap på deltid, kombinerat med en trygg anställning och försörjning, vara stort.

³De omsättningsmässigt fem största företagen i Jämtland är två investmentbolag, ett fastighetsbolag, en kommunal bolagskoncern samt en bilagentur. De omsätter mellan 1,7 och 6,1 mdr. De fem omsättningsmässigt största företagen i Västernorrland är tre processindustriföretag, ett investmentbolag och ett kraftbolag. De omsätter mellan 2,7 och 18, 4 mdr.

5.2 Litenheten är främst en fördel

Flera av aktörerna pekar på att det finns fördelar med att driva ett utvecklingsarbete i en regional miljö som den i Jämtland. Litenheten erbjuder många fördelar. Det är lätt att få kontakt med den stödresurs man behöver, menar företagen och omvänt menar främjaraktörerna att det är lätt att lotsa företagen vidare till rätt aktör om man känner varandra väl och kan lämna över till en person – inte bara till ett telefonnummer. Man menar också att det går relativt snabbt att få ”hjälp” i det jämtländska främjare- och innovationssystemet genom att antalet företag är relativt litet.

För företagen är det också en fördel att systemets aktörer är bekanta med företagen. Det sparar tid och underlättar i samverkan när man inte behöver börja om från början varje gång, menar några företrädare både för näringslivet och för främjarna.

Litenheten kan också vara en utmaning. Det finns en tendens inom främjararbetet till att efterfråga samverkan mellan aktörerna i alla lägen. Med ett begränsat antal aktörer kan detta leda till ineffektivitet i arbetet, då alla ska vara med i alla processer.

5.3 Akademin viktig men inte alltid avgörande

Givet det som ovan sagts om bransch- och storleksstruktur så är inte kontakterna med akademien och med den akademiska forskningen alltid avgörande för de jämtländska företagen. Men våra intervjuer visar ändå att flera av företagen har forsknings- och utvecklingssamarbeten med Mittuniversitetet. Ett av företagen pekar på de resurser som finns inom centrumbildningen Sports Tech vid Mittuniversitetet.

”Vi har bland annat samverkat med dem i deras labbmiljöer, för att testa och prova ut material”

Ett annat säger sig ha nyttjat deras Textil lab.

Flera av de intervjuade företagen samarbetar också med andra universitet, t.ex. med Umeå universitet, KTH och med NTNU i Trondheim. Man ser i dessa fall inga begränsningar i att de universitet man samarbetar med inte är belägna i regionen.

”Det viktiga är kompetensen och utrustningen. Inte var den finns.”

Även i främjarsystemet pekar man mot de delar där Mittuniversitetet har en särskild kompetens som viktiga. Man betonar att Sports Tech och Vintersportcentrum är två unika och viktiga delar, även om de sysselsättningsmässigt inte har någon stor betydelse för länets utveckling.

”Det är områden där vi är unika och de är viktiga att vårda”.

⁴ Kontigo 2017, Räcker pengarna Rapport_0235_webb.pdf (tillvaxtverket.se)

Från främjarsystemets sida pekar man mot svårigheterna att få till samarbeten mellan länets näringsliv och akademien. Man behöver bearbeta företagen innan de är mogna för den här typen av samarbeten säger man.

6. Är Jämtland mer innovativt än vad som framstår?

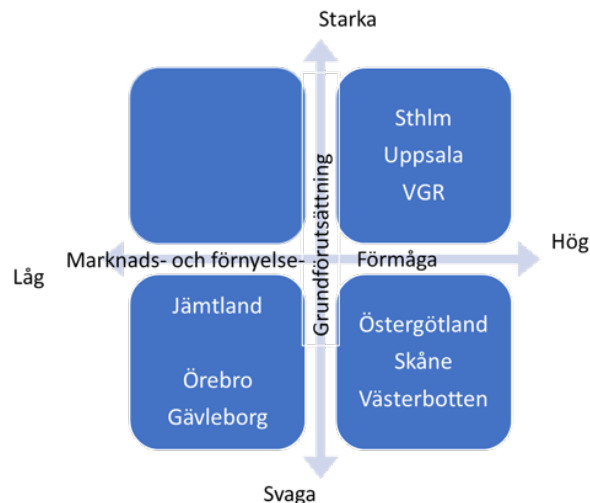
Först och främst vill vi peka på att det kan vara lite av en myt att Jämtland presterar dåligt i innovationsrankningssammanhang. Reglabs index placerar Jämtland på en tolfteplats, dvs. ungefär i mitten av de 21 regionerna. Rangordnar vi länen efter brutoregionprodukt per invånare kommer Jämtland på en fjortondeplats. En liknande eller möjligen något sämre placering (delad 14e plats) får vi om vi ser till lönesumma per sysselsatt. Skulle vi istället rangordna länen utifrån de totala fou-industriinvesteringarna per invånare så rankar Jämtland på en sista och 21a plats. Siffrorna antyder att vi kanske inte rakt av bör acceptera bilden av att Jämtland rankar lågt eller presterar dåligt i en regional innovationsjämförelse.

Trots detta kvarstår frågan, är Jämtland mer innovativt än vad Reglabs index och andra index pekar på? Flera av de intervjuade pekar på att indexen inte fångar hela bilden. Det finns fler sätt att vara innovativ på än vad som mäts i indexen. *”Vi växer ju – Det skulle vi inte göra om vi inte vore innovativa.”* som någon av de intervjuade uttrycker det. Men stämmer detta verkligen?

Faktum är dock att Jämtland växer långsammare än övriga län. Jämtland rankar som framgått här lägre på flera centrala utvecklings- och tillväxtmått än vad man gör i Reglabs innovationsindex. Detta kan snarare tolkas som att Jämtland är mer innovativt än det kunde förväntas vara och att detta faktiskt återspeglas i innovationsindexet.

Ser vi till hur regionerna presterar i indexets tre delar kan vi se att tre regioner presterar bra både vad gäller förutsättningar och förmågor, dvs. de presterar bra vad gäller indikatorerna för marknad och förnyelseförmåga men det är också i linje med vad som kan förväntas givet regionernas förutsättningar. Det är Stockholm, Uppsala och Västra Götaland. Tre regioner kan sägas prestera bättre än vad deras förutsättningar antyder. Det är Östergötland, Skåne och Västerbotten. De flesta regioner (15 st.) återfinns i den kvadranten med relativt låga prestationer och dåliga förutsättningar. Jämtland rankar bland de med bäst förutsättningar inom denna kategori, men också bland dem som presterar lägst vad gäller marknads- och förnyelseförmåga.

Figur 8 Analys av Jämtlands positionering i innovationsindex (Källa Reglab 2021)



Det som framför allt lyfter Jämtland i innovationsindexet är indikatorerna inom området Grundförutsättning och där särskilt dessa tre indikatorer:

- Förvärvsfrekvens bland utlandsfödda, relaterat till förvärvsfrekvens hos personer födda i Sverige
- Branschfördelning mellan kön
- Andel med minst 3 års eftergymnasiala studier

Detta tyder på att vi har en väl fungerande integration på arbetsmarknaden för personer födda utomlands. Men det kan också delvis förklaras av att andelen födda utomlands är betydligt lägre i Jämtland än i Sverige i sin helhet. Även var personer födda utomlands är födda varierar mellan länen. Detta kan förstås tolkas som att Jämtland inte har samma integrationsutmaningar som många andra regioner och därmed kan sägas ha en bättre grundförutsättning.

Vi har också en relativt sett jämnare könsfördelning i näringslivets branscher. Detta kan delvis förklaras av hur branschstrukturen ser ut, t.ex. genom att många industribranscher som ofta är mer könssegregerade än andra branscher är relativt måttligt representerade i regionen.

Vi har också en relativt hög utbildningsnivå i regionen, vilket i hög grad kan sammanhänga med näringslivets struktur, och då inte minst med en relativt stor andel sysselsatta i offentlig sektor.

Att tolka detta som att grundförutsättningarna för innovationer är goda är enligt WSP:s bedömning att övertolka indexet. Men det indikerar ändå att det finns förutsättningar att stärka och utveckla det jämtländska innovationssystemet ytterligare och då framför allt vad vi kan kalla dess prestationer.

7. Hur ska Jämtland stärka sitt innovationssystem?

Vad drar vi då för slutsatser av denna analys?

För det första menar vi att man kan göra mer för att ta vara på de delar av grundförutsättningarna som får bedömas som goda. Det handlar i första hand om den relativt höga utbildningsnivån. Här behöver man göra mera för att även det privata näringslivet ska ha förmåga att rekrytera mer utbildad arbetskraft. Idag ser det ut som att Jämtland har en generellt hög utbildningsnivå, men att denna också är koncentrerad till den offentliga sektorn. Det kan till och med upplevas som att privata företag kan ha svårt att konkurrera om högutbildad arbetskraft med den offentliga sektorn. På längre sikt behöver också längre utbildningar som i högre grad än i dag möter det privata näringslivets behov förstärkas. Det betyder kanske inte att Mittuniversitet ska konkurrera med ingenjörsutbildningarna vid de större tekniska högskolorna. Men det näringsliv som idag är konkurrenskraftigt behöver en bättre tillgång till välutbildad arbetskraft vilket kan betyda att stärka tillgången till olika former av tekniska utbildningar, anpassade mot specialiserad tillverkning, men också utbildningar i design, ekonomi, administration, mm.

Det finns också ett växande behov av andra utbildningar än högskoleutbildningar, till exempel yrkesutbildningar och YH-utbildningar, inte minst för att möta behoven som följer på industriinvesteringar som i Synsam eller i WoolPower. Här finns ett behov av att kommunerna och regionen engagerar sig i och driver på utvecklingen av den typen av utbildningar.

När det gäller det mer renodlade innovationsfrämjande arbetet är det WSP:s bedömning att mer kan göras för att ta vara på och utveckla regionens förmågor. Dvs. stärka utvecklingen i de delar som i innovationsindex räknas till marknads- och förnyelseförmåga. Detta handlar om att främja investeringar i FoU för att öka förnyelsen och stärka konkurrenskraften i befintliga företag samt att öka investeringar i FoU och FoU-miljöer som kan främja utvecklingen av nya företag.

En utmaning för de innovationsfrämjande aktörerna i Jämtland är att anpassa insatserna till det befintliga näringslivets struktur och förutsättningar. Det handlar då om att anpassa insatserna till i huvudsak mindre och medelstora företag och till en företagsstruktur som präglas av tjänsteföretag och då framför allt med fokus på besöksnäringen. Denna utmaning präglar förstås redan aktörer som Peak Innovation och Almi företagspartner i högsta grad. Det skulle kunna handla om att öka de mindre industriföretagens forsknings- och innovationsarbete genom samverkan i grupper. Att utnyttja Sports-techs test-laboratorier skulle kunna vara en sådan ingång där man genom samverkan i grupper skulle kunna stärka företagets medvetenhet vilka möjligheter som finns vid Sports Tech. Här menar vi att det finns ett utrymme för att stärka centrumets test-bädd funktion ytterligare.

Det skulle också kunna handla om att stärka samverkan mellan näringslivet och kunderna. Här skulle innovationsfrämjarna kunna utveckla systematiken i ett sådant kundcentriskt innovations- och utvecklingsarbete anpassat till det jämtländska näringslivets behov. Vad kan vi lära av värds-kapsarbetet i besöksnäringsföretagen? Hur kan den kunskapen omsättas i ett forsknings- och utvecklingsdrivet innovationsarbete – både i besöksnäringen men också i andra företag?

Slutligen menar vi att mer kan göras när det gäller att involvera den offentliga sektorn i näringslivets innovationsarbete. I Jämtland finns kommuner och region som delar utmaningar med många andra kommuner och regioner, t.ex. när det gäller att leverera service och tjänster till en befolkning spridd över stora avstånd. Här finns också statliga myndigheter som har till uppgift att analysera och stödja sådana samhällstjänster, såsom Tillväxtverket, Tillväxtanalys och Trafikanalys. Detta skapar möjligheter för olika typer av välfärdsföretag som med innovationer som bas kan utveckla möjligheterna att leverera tjänster och värden i den typen av miljöer. Detta är ett område som innovationssystemet i Jämtland hittills varit relativt svaga på att utveckla. Det kräver också en öppenhet från region och kommun att medverka i den typen av utvecklingsarbete, t.ex. inom ramen för LOV (Lagen om valfrihets-system).

Östersund 2023